

和光市地域公共交通計画推進支援業務

和光市内循環バス利用者アンケート調査実施報告書

令和6年11月



株式会社ケー・シー・エス

## [ 目 次 ]

1 調査の目的	1
2 調査の実施方法等	1
2-1 調査対象・実施方法	1
2-2 回収結果	1
3 調査報告書の見方	2
4 結果概要(令和6年度)	3
5 集計結果	4
5-1 当日の利用状況について	4
5-2 市内循環バスの見直し前後の状況の変化について	13
5-3 市内循環バス路線に関する満足度について	18
5-4 回答者の属性	34
5-5 追加集計分	39

## 1 調査の目的

市民の移動実態の把握、現行公共交通に対する市民の意向や見直しの検討などを把握するためアンケート調査を実施する。

## 2 調査の実施方法等

### 2-1 調査対象・実施方法

調査対象者	市内循環バス利用者全員
調査方法	実施期間中、車内に調査票を留め置きして配布し郵送回収する。 内 1 日間、調査員が車内に乗り込み、利用者に直接配布を行う。
調査時期	(令和 5 年度) 令和 6 年 2 月 16 日 (金) ~ 3 月 1 日 (金) (令和 6 年度) 令和 6 年 8 月 1 日 (木) ~ 9 月 1 日 (日)

### 2-2 回収結果

配布枚数	1,500 枚
回収数	(令和 5 年度) 226 票 (令和 6 年度) 97 票
無効票	0 票
有効回収数	(令和 5 年度) 226 票 (令和 6 年度) 97 票
有効回収率	(令和 5 年度) 15.1% (令和 6 年度) 6.5%

### 3 調査報告書の見方

---

- 図表中の「n」は設問の有効回答数を示します。
- 図表中の「MA」は複数回答の設問での有効回答数合計を示します。
- 調査結果のグラフは、各回答の比率（％）で表示しています。
- 各回答の比率（％）は、すべて小数点以下第2位を四捨五入した数値であるため、各回答の比率（％）の合計が100%にならない場合があります。
- 複数回答は、「非該当」は除いているため、合計値は回答者全体の数と一致しない場合があります。
- 複数回答の場合、回答件数の合計は回答者数（100%）を超える場合があります。
- 自由意見は、調査票に記入された内容をほぼ原文どおりに記載しています（特定の団体や企業、個人が特定できる表現は削除しています）。
- 一つの回答に対して複数回答している等、本人の意思が読み取れない回答については集計上無回答に分類しています。

#### <クロス集計について>

- 単一回答の設問に関しては、グラフの数値は5%未満を非表示にしています。
- 複数回答の設問に関しては、表の数値を以下のとおり着色しています。
  - 10%以上 30%未満：黄色
  - 30%以上 50%未満：緑色
  - 50%以上                  : 赤色

## 4 結果概要（令和6年度）

### <当日の利用状況について>

- 利用した路線では、「坂下・新倉」が約3割、「白子・吹上」が約2割
- 利用形態では、「往復で利用」が約4割、「行きのみ」が約3割
- 乗車時間帯では、「8時台」が約2割、「11時台」が約1割
- 本日の行先では、「スーパー等」が約3割
- 他の鉄道・バスとの乗り継ぎ利用では、「乗り継ぎはしない」が約5割、「鉄道に乗り継ぐ」が約2割

### <市内循環バスの見直し前後の状況の変化について>

- 市内循環バス見直し前の利用有無では、「利用していた」が約6割、「利用していなかった」が約1割
- 見直し前の利用頻度では、「週2~3日」が約3割、「月に数回以下」が約2割
- 見直し後の利用頻度では、「週2~3日」と「週1日」が約2割
- 見直し前の移動手段では、「徒歩」が約7割、「路線バス」が約6割
- 見直し前後での外出回数の変化では、「変化はなかった」と「減少した」が約4割

### <市内循環バス路線に関する満足度について>

- 目的地までの所要時間の満足度では、「普通」と「不満」が約4割
- わかりやすい運行ルートについての満足度では、「不満」が約4割、「普通」が約3割
- 乗降のしやすさについての満足度では、「不満」が約4割、「普通」が約3割
- バス停までの距離についての満足度では、「普通」が約4割、「満足」が約3割
- 運行時間帯の適切さについての満足度では、「不満」が約5割、「普通」が約3割
- 運賃・優待乗車証制度についての満足度では、「不満」が約5割、「普通」が約3割
- 運行本数の多さについての満足度では、「不満」が約8割、「普通」が約2割
- ドライバーの運転と対応についての満足度では、「普通」と「満足」が約4割
- 時刻表通りの運行についての満足度では、「不満」が約4割、「普通」が約3割
- 鉄道・バスとの乗り継ぎについての満足度では、「普通」が約4割、「不満」が約3割

### <回答者の属性について>

- 年齢では、「70歳代」が約4割、「80歳代」が約3割
- 職業では、「無職（年金受給者含む）」が約6割、「パート・アルバイト」が約1割
- 居住地では、「和光市内」が約9割
- 優待乗車券の保有状況では、「持っている」が約6割、「持っていない」が約4割

## 5 集計結果

### 5-1 当日の利用状況について

#### (1) 【問 1-1-1】 利用した路線

・利用した路線では、「坂下・新倉」が25.8%（25人）と最も高く、次いで「白子・吹上」が18.6%（18人）と続いている。

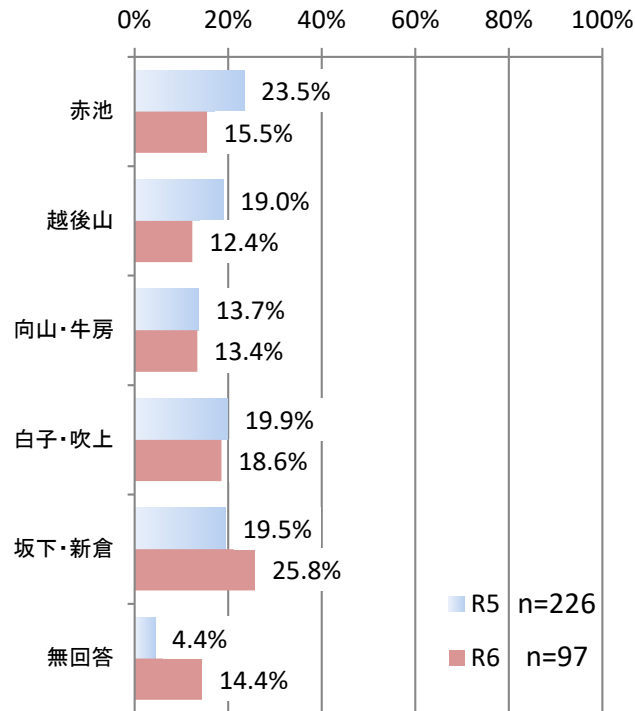


図 利用した路線（R5・R6）

表 利用した路線（R5・R6）

	回答数(R5)	回答数(R6)	割合(R5)	割合(R6)
赤池	53	15	23.5%	15.5%
越後山	43	12	19.0%	12.4%
向山・牛房	31	13	13.7%	13.4%
白子・吹上	45	18	19.9%	18.6%
坂下・新倉	44	25	19.5%	25.8%
無回答	10	14	4.4%	14.4%
合計	226	97	100.0%	100.0%

(2) 【問 1-1-2】 利用形態

・利用形態では、「往復で利用」が43.3%（42人）と最も高く、次いで「行きのみ」が29.9%（29人）と続いている。

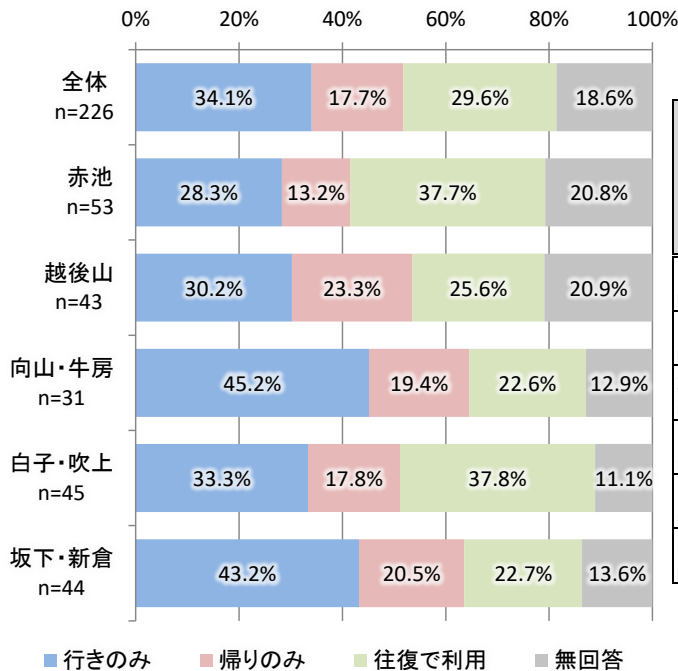


図 利用形態 (R5)

表 利用形態 (R5)

	利用形態				合計
	行きのみ	帰りのみ	往復で利用	無回答	
全体 n=226	77	40	67	42	226
赤池 n=53	15	7	20	11	53
越後山 n=43	13	10	11	9	43
向山・牛房 n=31	14	6	7	4	31
白子・吹上 n=45	15	8	17	5	45
坂下・新倉 n=44	19	9	10	6	44

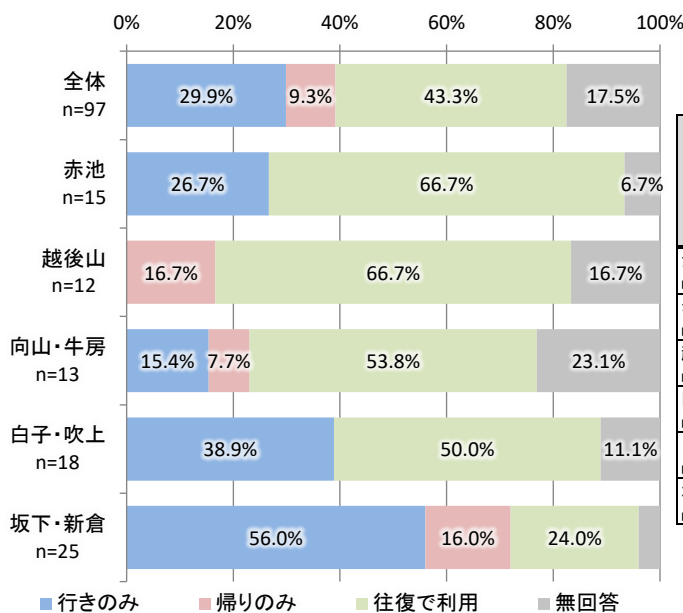


図 利用形態 (R6)

表 利用形態 (R6)

	利用形態				合計
	行きのみ	帰りのみ	往復で利用	無回答	
全体 n=97	29	9	42	17	97
赤池 n=15	4	0	10	1	15
越後山 n=12	0	2	8	2	12
向山・牛房 n=13	2	1	7	3	13
白子・吹上 n=18	7	0	9	2	18
坂下・新倉 n=25	14	4	6	1	25

(3) 【問 1-2-1】乗車バス停

・乗車バス停では、白子・吹上コースの「中新田通り」が8.2%（8人）と最も高く、次いで坂下・新倉コースの「和光市駅南口」が7.2%（7人）と続いている。

表 乗車バス停 (R5)

		回答数	割合			回答数	割合			回答数	割合
赤池	谷津橋	11	4.9%	向山・牛房	和光市役所	4	1.8%	白子・吹上	稲荷神社下	1	0.4%
	和光市駅南口	8	3.5%		和光市駅南口	4	1.8%		谷中	1	0.4%
	地藏橋	8	3.5%		向山地域センター入口	4	1.8%		大和橋	1	0.4%
	赤池	7	3.1%		白子コミセン	3	1.3%		和光市駅南口	12	5.3%
	新倉北地域センター	7	3.1%		和光陸橋	3	1.3%		新倉高齢者福祉センター入口	6	2.7%
	和光市立本町小学校	3	1.3%		埼玉病院	2	0.9%		和光市立北原小学校入口	6	2.7%
	ふたば公園	3	1.3%		和光市立第五小学校入口	2	0.9%		和光市坂下公民館	5	2.2%
	新倉氷川神社	2	0.9%		消防白子分署	2	0.9%		下里	5	2.2%
	和光市役所	1	0.4%		丸山台3丁目	1	0.4%		下新倉4丁目東	2	0.9%
	和光市図書館	1	0.4%		牛房コミセン	1	0.4%		新倉北地域センター	2	0.9%
越後山	和光市駅南口	10	4.4%	白子・吹上	和光市駅南口	10	4.4%	コース不明	金泉寺	1	0.4%
	和光市図書館前	7	3.1%		白子3丁目東	6	2.7%		氷川通り	1	0.4%
	南大和団地	4	1.8%		丸山台3丁目	3	1.3%		上谷津ふれあいの森	1	0.4%
	団地センター前	3	1.3%		南市場	3	1.3%		丸山台3丁目	1	0.4%
	二軒新田集会所入口	3	1.3%		和光市立大和中学校	2	0.9%		地藏橋	1	0.4%
	和光市役所	2	0.9%		埼玉病院	2	0.9%		白子3丁目東	1	0.4%
	越後山橋入口	2	0.9%		白子吹上コミセン	2	0.9%		和光市駅南口	1	0.4%
	和光市立第三中学校	2	0.9%		下新倉氷川神社	2	0.9%		埼玉病院	1	0.4%
	和光市南公民館	2	0.9%		中新田通り	2	0.9%		諏訪原団地	1	0.4%
	諏訪原団地	2	0.9%		古美山	2	0.9%		和光市役所	1	0.4%
	埼玉病院	2	0.9%		白子コミセン	1	0.4%		無回答	20	8.8%
	総合福祉会館	1	0.4%		白子宿地域センター	1	0.4%		合計	226	100.0%
	越後山	1	0.4%		和光市立白子小学校入口	1	0.4%				

表 乗車バス停 (R6)

		回答数	割合			回答数	割合
赤池	和光市役所	3	3.1%	白子・吹上	中新田通り	8	8.2%
	谷津橋	3	3.1%		谷中	2	2.1%
	赤池	3	3.1%		白子コミセン	2	2.1%
	地藏橋	2	2.1%		白子吹上コミセン	2	2.1%
	和光市図書館	2	2.1%		白子3丁目東	1	1.0%
	新倉高齢者福祉センター入口	1	1.0%		埼玉病院	1	1.0%
	新倉コミセン	1	1.0%		和光市駅南口	1	1.0%
	和光市駅南口	1	1.0%		和光市	1	1.0%
	和光市役所	1	1.0%		和光市駅南口	7	7.2%
	和光市立北原小学校入口	1	1.0%		和光市立北原小学校入口	5	5.2%
越後山	和光市駅南口	4	4.1%	坂下・新倉	新倉高齢者福祉センター入口	5	5.2%
	総合福祉会館	2	2.1%		新倉コミセン	3	3.1%
	諏訪原団地	2	2.1%		下里	2	2.1%
	越後山	1	1.0%		和光市坂下公民館	1	1.0%
	和光市役所	1	1.0%		谷中	1	1.0%
	埼玉病院	1	1.0%		和光市立第五小学校入口	1	1.0%
	二軒新田集会所入口	1	1.0%		和光市役所	2	2.1%
向山・牛房	和光市駅南口	3	3.1%	コース不明	和光市図書館	1	1.0%
	和光陸橋	2	2.1%		和光市駅南口	1	1.0%
	丸山台3丁目	2	2.1%		金泉寺	1	1.0%
	和光市役所	1	1.0%		古美山	1	1.0%
	埼玉病院入口	1	1.0%		無回答	9	9.3%
	消防白子分署	1	1.0%		合計	101	104.1%
	和光市立大和中学校入口	1	1.0%				
	白子コミセン	1	1.0%				
向山	1	1.0%					

(4) 【問 1-2-2】 降車バス停

・降車バス停では、白子・吹上コースの「和光市駅南口」が 14.4%（14 人）と最も高く、次いで坂下・新倉コースの「和光市駅南口」が 11.3%（11 人）と続いている。

表 降車バス停 (R5)

	回答数	割合		回答数	割合		回答数	割合			
赤池	和光市駅南口	29	12.8%	向山・牛房	和光市役所	8	3.5%	白子・吹上	野川公園入口	1	0.4%
	和光市図書館	4	1.8%		和光市駅南口	8	3.5%		白子吹上コミセン	1	0.4%
	谷津橋	4	1.8%		向山地域センター入口	3	1.3%		古美山	1	0.4%
	赤池	4	1.8%		和光市立大和中学校入口	2	0.9%		和光市駅南口	22	9.7%
	和光市役所	3	1.3%		和光市図書館前	1	0.4%		新倉コミセン	4	1.8%
	ふたば公園	3	1.3%		和光郵便局	1	0.4%		新倉ロータリー	2	0.9%
	新倉北地域センター	3	1.3%		和光市中央公民館	1	0.4%		和光市坂下公民館	2	0.9%
	新倉氷川神社	1	0.4%		白子コミセン	1	0.4%		氷川通り	2	0.9%
	わびあ	1	0.4%		埼玉病院入口	1	0.4%		新倉高齢者福祉センター入口	2	0.9%
					埼玉病院	1	0.4%		下新倉4丁目公園	1	0.4%
越後山	和光市駅南口	11	4.9%	白子・吹上	消防白子分署	1	0.4%	坂下・新倉	下里	1	0.4%
	和光市役所	6	2.7%		和光市駅南口	19	8.4%		ふるさと民家園入口	1	0.4%
	埼玉病院	6	2.7%		埼玉病院	6	2.7%		新倉北地域センター	1	0.4%
	和光市図書館前	3	1.3%		白子3丁目東	4	1.8%		上谷津ふれあいの森	1	0.4%
	団地センター前	3	1.3%		和光市立大和中学校	2	0.9%		和光市駅南口	2	0.9%
	二軒新田集会所入口	2	0.9%		南市場	2	0.9%		丸山台3丁目	1	0.4%
	総合福祉会館	2	0.9%		丸山台3丁目	1	0.4%		和光市役所	1	0.4%
	南大和団地	2	0.9%		白子コミセン	1	0.4%		無回答	22	9.7%
	諏訪原団地	2	0.9%		白子宿地域センター	1	0.4%		合計	226	100.0%
	越後山	1	0.4%		和光市立白子小学校入口	1	0.4%				
	和光市立第三中学校	1	0.4%		稲荷神社下	1	0.4%				
	和光市南公民館	1	0.4%								

表 降車バス停 (R6)

	回答数	割合		回答数	割合			
赤池	和光市駅南口	6	6.2%	白子・吹上	和光市駅南口	14	14.4%	
	和光市役所	4	4.1%		白子3丁目東	2	2.1%	
	地藏橋	1	1.0%		和光市立大和中学校	1	1.0%	
	赤池	1	1.0%		坂下・新倉	和光市駅南口	11	11.3%
	和光市図書館前	1	1.0%			新倉コミセン	4	4.1%
	団地センター前	1	1.0%			ふるさと民家園入口	2	2.1%
	和光市坂下公民館	1	1.0%			新倉高齢者福祉センター入口	1	1.0%
	新倉コミセン	1	1.0%			下里	1	1.0%
越後山	和光市役所	2	2.1%	コース不明		和光市坂下公民館	1	1.0%
	二軒新田集会所入口	2	2.1%			和光市駅南口	5	5.2%
	総合福祉会館	2	2.1%			和光市役所	1	1.0%
	和光市駅南口	2	2.1%		無回答	13	13.4%	
	埼玉病院	1	1.0%		合計	98	101.0%	
	諏訪原団地	1	1.0%					
	和光市図書館前	1	1.0%					
	団地センター前	1	1.0%					
向山・牛房	埼玉病院入口	1	1.0%					
	和光市駅南口	3	3.1%					
	和光陸橋	2	2.1%					
	向山地域センター入口	2	2.1%					
	和光市役所	2	2.1%					
	埼玉病院入口	1	1.0%					
	丸山台3丁目	1	1.0%					

(5) 【問 1-2-3】 乗車時間帯

・乗車時間帯では、「8時台」が15.5%（15人）と最も高く、次いで「11時台」が13.4%（13人）と続いている。

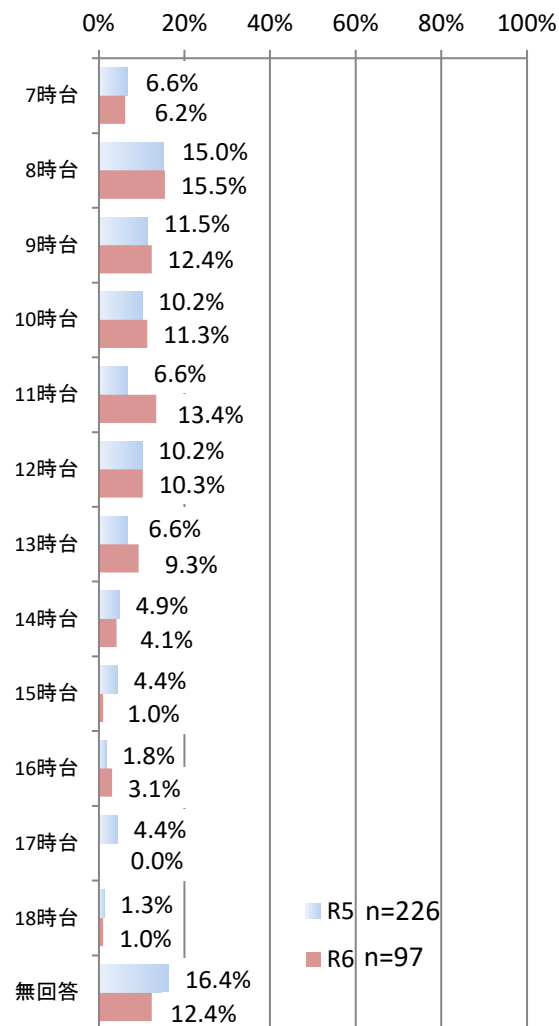


図 乗車時間帯 (R5・R6)

表 乗車時間帯 (R5・R6)

	回答数 (R5)	回答数 (R6)	割合 (R5)	割合 (R6)
7時台	15	6	6.6%	6.2%
8時台	34	15	15.0%	15.5%
9時台	26	12	11.5%	12.4%
10時台	23	11	10.2%	11.3%
11時台	15	13	6.6%	13.4%
12時台	23	10	10.2%	10.3%
13時台	15	9	6.6%	9.3%
14時台	11	4	4.9%	4.1%
15時台	10	1	4.4%	1.0%
16時台	4	3	1.8%	3.1%
17時台	10	0	4.4%	0.0%
18時台	3	1	1.3%	1.0%
無回答	37	12	16.4%	12.4%
合計	226	97	100.0%	100.0%

(6) 【問 1-3】 本日の行先

・本日の行先では、「スーパー等」が33.0%（32人）と最も高くなっている。

表 本日の行先 (R5)

	行先										合計
	病院	スーパー等	学校	職場	その他市内の事業所	観光・レジャー施設	福祉施設	市役所・出張所	その他	無回答	
全体 n=226	30.5%	31.9%	0.4%	9.3%	5.3%	4.0%	5.3%	17.7%	25.7%	0.9%	131.0%
赤池 n=53	22.6%	45.3%	0.0%	20.8%	9.4%	9.4%	1.9%	11.3%	15.1%	0.0%	135.8%
越後山 n=43	32.6%	20.9%	0.0%	9.3%	2.3%	0.0%	4.7%	2.3%	39.5%	2.3%	114.0%
向山・牛房 n=31	25.8%	16.1%	0.0%	0.0%	3.2%	3.2%	3.2%	41.9%	22.6%	0.0%	116.1%
白子・吹上 n=45	37.8%	31.1%	0.0%	6.7%	4.4%	2.2%	13.3%	13.3%	26.7%	0.0%	135.6%
坂下・新倉 n=44	36.4%	38.6%	2.3%	6.8%	4.5%	4.5%	2.3%	22.7%	25.0%	0.0%	143.2%

表 本日の行先 (R6)

	行先										合計
	病院	スーパー等	学校	職場	その他市内の事業所	観光・レジャー施設	福祉施設	市役所・出張所	その他	無回答	
全体 n=97	25.8%	33.0%	0.0%	9.3%	8.2%	3.1%	5.2%	13.4%	28.9%	4.1%	130.9%
赤池 n=15	33.3%	40.0%	0.0%	20.0%	6.7%	6.7%	0.0%	13.3%	20.0%	0.0%	140.0%
越後山 n=12	33.3%	50.0%	0.0%	8.3%	8.3%	0.0%	8.3%	25.0%	16.7%	0.0%	150.0%
向山・牛房 n=13	7.7%	23.1%	0.0%	15.4%	0.0%	7.7%	7.7%	30.8%	15.4%	0.0%	107.7%
白子・吹上 n=18	11.1%	22.2%	0.0%	5.6%	11.1%	5.6%	0.0%	5.6%	55.6%	0.0%	116.7%
坂下・新倉 n=25	36.0%	36.0%	0.0%	8.0%	12.0%	0.0%	8.0%	8.0%	28.0%	0.0%	136.0%

## 表 その他回答

### ① 赤池コース (R5)

	回答数	割合
習い事	2	25.0%
駅	2	25.0%
カーブス	1	12.5%
樹林公園ウォーキング	1	12.5%
マッサージを受けた	1	12.5%
ランチ会	1	12.5%
合計	8	100.0%

### ②越後山コース (R5)

	回答数	割合
東京都内	4	22.2%
カーブス、ジム、運動	3	16.7%
市外の絵手紙教室へ	1	5.6%
自宅	1	5.6%
知人宅	1	5.6%
公民館	1	5.6%
「愛唱歌の会」教室	1	5.6%
総合体育館	1	5.6%
サミットストア～市役所	1	5.6%
スーパーから市役所	1	5.6%
毎日一回外出する事にしてる。ドートル	1	5.6%
無回答	2	11.1%
合計	18	100.0%

### ③向山・牛房コース (R5)

	回答数	割合
自宅	2	28.6%
飲食店	2	28.6%
保育園	1	14.3%
朝霞ハローワーク	1	14.3%
無回答	1	14.3%
合計	7	100.0%

### ① 赤池コース (R6)

	回答数	割合
サン・アゼリア	1	33.3%
食事処	1	33.3%
公民館	1	33.3%
合計	3	100.0%

### ②越後山コース (R6)

	回答数	割合
スポーツ	1	50.0%
ゆめあい和光	1	50.0%
合計	2	100.0%

### ③向山・牛房コース (R6)

	回答数	割合
(昼食) 駅から移動するため。子の療育のため	1	50.0%
池袋に買物	1	50.0%
合計	2	100.0%

### ④白子・吹上コース (R5)

	回答数	割合
自宅	3	23.1%
中央公民館	3	23.1%
親類	1	7.7%
図書館	1	7.7%
銀行	1	7.7%
極楽湯	1	7.7%
駅	1	7.7%
病院の帰り	1	7.7%
趣味のけいこ	1	7.7%
合計	13	100.0%

### ⑤坂下・新倉コース (R5)

	回答数	割合
中央公民館	2	16.7%
銀行	2	16.7%
習い事	1	8.3%
自宅	1	8.3%
図書館	1	8.3%
スポーツ	1	8.3%
東京パート帰り	1	8.3%
池袋へ買物	1	8.3%
市民プール	1	8.3%
無回答	1	8.3%
合計	12	100.0%

### コース無回答 (R5)

	回答数	割合
スポーツクラブ・運動所用	2	66.7%
合計	3	100.0%

### ④白子・吹上コース (R6)

	回答数	割合
図書館	3	30.0%
知人宅	1	10.0%
ATM	1	10.0%
川越	1	10.0%
電車利用のため	1	10.0%
ランチ	1	10.0%
子供、親類	1	10.0%
駅周辺で買物	1	10.0%
合計	10	100.0%

### ⑤坂下・新倉コース (R6)

	回答数	割合
自宅	3	42.9%
美容院	2	28.6%
銀行	1	14.3%
スポーツクラブ	1	14.3%
合計	7	100.0%

### コース無回答 (R6)

	回答数	割合
習い事	1	25.0%
食事会	1	25.0%
郵便局	1	25.0%
実家大宮	1	25.0%
合計	4	100.0%

(7) 【問 1-4】他の鉄道・バスとの乗り継ぎ

・他の鉄道・バスとの乗り継ぎでは、「乗り継ぎはしない」が48.5%（47人）と最も高く、次いで「鉄道に乗り継ぐ」が19.6%（19人）と続いている。

表 他の鉄道・バスとの乗り継ぎ（R5）

	他の鉄道・バスとの乗り継ぎ利用						合計
	鉄道に乗り継ぐ	路線バスに乗り継ぐ	市内循環バスに乗り継ぐ	その他	乗り継ぎはしない	無回答	
全体 n=226	23.9%	10.2%	12.4%	4.9%	49.1%	8.0%	108.4%
赤池 n=53	35.8%	17.0%	5.7%	1.9%	50.9%	3.8%	115.1%
越後山 n=43	20.9%	4.7%	7.0%	7.0%	55.8%	4.7%	100.0%
向山・牛房 n=31	25.8%	12.9%	9.7%	9.7%	45.2%	6.5%	109.7%
白子・吹上 n=45	4.4%	13.3%	15.6%	4.4%	57.8%	15.6%	111.1%
坂下・新倉 n=44	36.4%	4.5%	27.3%	4.5%	31.8%	2.3%	106.8%

表 他の鉄道・バスとの乗り継ぎ（R6）

	他の鉄道・バスとの乗り継ぎ						合計
	鉄道に乗り継ぐ	路線バスに乗り継ぐ	市内循環バスに乗り継ぐ	その他	乗り継ぎはしない	無回答	
全体 n=97	19.6%	14.4%	14.4%	2.1%	48.5%	10.3%	109.3%
赤池 n=15	26.7%	20.0%	26.7%	0.0%	40.0%	13.3%	126.7%
越後山 n=12	8.3%	16.7%	8.3%	0.0%	75.0%	0.0%	108.3%
向山・牛房 n=13	30.8%	7.7%	0.0%	0.0%	61.5%	0.0%	100.0%
白子・吹上 n=18	27.8%	5.6%	22.2%	0.0%	44.4%	0.0%	100.0%
坂下・新倉 n=25	12.0%	28.0%	16.0%	4.0%	44.0%	8.0%	112.0%

表 鉄道に乗り継ぐ - 行先（R5）

	回答数	割合		回答数	割合		
						赤池	池袋
	志木市	2	3.7%		成増	2	3.7%
	東京都	2	3.7%		朝霞市	1	1.9%
	恵比寿	1	1.9%		志木市	1	1.9%
	新宿3丁目	1	1.9%		東上線他	1	1.9%
	新橋駅	1	1.9%		バスがない場合	1	1.9%
	自由ヶ丘	1	1.9%	白子・吹上	地下鉄	1	1.9%
	上福岡	1	1.9%		東上線	1	1.9%
	飯田橋	1	1.9%		武蔵野線	1	1.9%
	朝霞台駅	1	1.9%		池袋	1	1.9%
	川越	1	1.9%		東武東上線	4	7.4%
	病院	1	1.9%		池袋	3	5.6%
越後山	みずほ台駅	1	1.9%	坂下・新倉	朝霞台駅	2	3.7%
	市ヶ谷	1	1.9%		千川駅	2	3.7%
	銀座	1	1.9%		上板橋	1	1.9%
	小竹向原	1	1.9%		神田	1	1.9%
	和光市駅	1	1.9%		ときわ台	1	1.9%
	朝霞台	1	1.9%		病院	1	1.9%
	成増	1	1.9%		無回答	3	5.6%
	池袋	1	1.9%		合計	57	105.6%

表 鉄道に乗り継ぐ - 行先（R6）

	回答数	割合	
			赤池
	東京都内	1	5.3%
	成増	1	5.3%
	朝霞台駅	1	5.3%
越後山	朝霞	1	5.3%
	上福岡	1	5.3%
向山・牛房	南浦和	1	5.3%
	朝霞	1	5.3%
	池袋	1	5.3%
白子・吹上	ふじみ野	3	15.8%
	川越	1	5.3%
	志木、川口、浦和	1	5.3%
	平和台	1	5.3%
坂下・新倉	大山	1	5.3%
	池袋方面	1	5.3%
コース不明	和光市駅	1	5.3%
	大宮	1	5.3%
	合計	19	100.0%

表 路線バスに乗り継ぐ - 行先 (R5)

		回答数	割合
赤池	大泉学園駅	2	8.7%
	神明道下	1	4.3%
	ふたば公園	1	4.3%
	坂下	1	4.3%
	東京	1	4.3%
越後山	埼玉病院入口	1	4.3%
	成増	1	4.3%
向山・牛房	成増駅	2	8.7%
	白子向山	1	4.3%
白子・吹上	和光市駅	3	13.0%
	福祉会館	1	4.3%
坂下・新倉	埼玉病院	2	8.7%
	無回答	6	26.1%
	合計	23	100.0%

表 路線バスに乗り継ぐ - 行先 (R6)

		回答数	割合
赤池	大泉	1	7.1%
	市役所	1	7.1%
	市場	1	7.1%
越後山	司法研修所	1	7.1%
向山・牛房	大泉学園	1	7.1%
白子・吹上	成増	1	7.1%
坂下・新倉	埼玉病院	4	28.6%
	南一丁目	1	7.1%
	ながしま	1	7.1%
	無回答	2	14.3%
	合計	14	100.0%

表 市内循環バスに乗り継ぐ - 行先 (R5)

		回答数	割合
赤池	埼玉病院	2	7.1%
	北地域センター	1	3.6%
越後山	司法研修所	1	3.6%
	南公民館前	1	3.6%
向山・牛房	和光市駅	1	3.6%
	市役所	1	3.6%
白子・吹上	和光市駅	1	3.6%
	白子コミセン	1	3.6%
	郵便局	1	3.6%
	越後山	1	3.6%
	図書館	1	3.6%
坂下・新倉	白子東3丁目	1	3.6%
	市役所	6	21.4%
	和光駅	1	3.6%
	新倉	1	3.6%
	坂下	1	3.6%
	わぴあ	1	3.6%
	白子コミセン	1	3.6%
	スーパー	1	3.6%
	病院	1	3.6%
	ゆめあい和光	1	3.6%
	無回答	6	21.4%
	合計	33	117.9%

表 市内循環バスに乗り継ぐ - 行先 (R6)

		回答数	割合
赤池	埼玉病院	1	7.1%
	駅南口、本町小	1	7.1%
	坂下公民館	1	7.1%
	市役所	1	7.1%
白子・吹上	和光市役所	1	7.1%
	丸山台3丁目	1	7.1%
	ふるさと園	1	7.1%
	図書館、公民館	2	14.3%
坂下・新倉	市役所	1	7.1%
	市役所	1	7.1%
コース不明	無回答	3	21.4%
	合計	14	100.0%

表 その他回答 (R5)

		回答数	割合
赤池	和光市駅	1	9.1%
向山・牛房	自宅	1	9.1%
	行き、帰り。	1	9.1%
白子・吹上	循環バスが帰る時間帯にないため	1	9.1%
	市のバス時間が無時成増駅に出る	1	9.1%
坂下・新倉	タクシー	1	9.1%
	ときわ台→タクシー、日大病院	1	9.1%
	無回答	4	36.4%
	合計	11	100.0%

表 その他回答 (R6)

		回答数
坂下・新倉	タクシー	1
コース不明	時々あり	1

## 5-2 市内循環バスの見直し前後の状況の変化について

### (1) 【問 2-1-1】市内循環バス見直し前の利用有無

・市内循環バス見直し前の利用有無では、「利用していた」が57.7%（56人）と最も高く、次いで「利用していなかった」が7.2%（7人）と続いている。

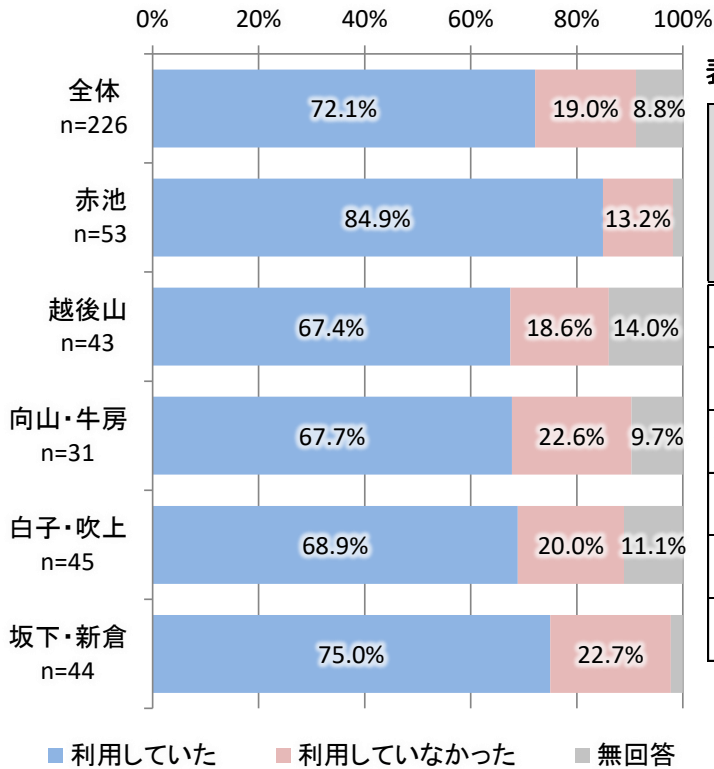


表 市内循環バス見直し前の利用有無 (R5)

	見直し前の市内循環バスの利用有無			合計
	利用していた	利用していなかった	無回答	
全体 n=226	163	43	20	226
赤池 n=53	45	7	1	53
越後山 n=43	29	8	6	43
向山・牛房 n=31	21	7	3	31
白子・吹上 n=45	31	9	5	45
坂下・新倉 n=44	33	10	1	44

図 市内循環バス見直し前の利用有無 (R5)

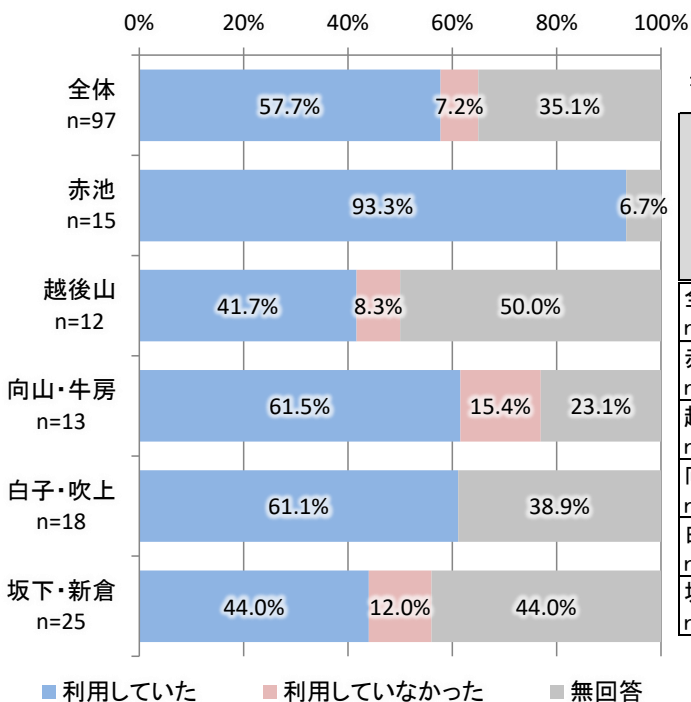


表 市内循環バス見直し前の利用有無 (R6)

	市内循環バス見直し前の利用有無			合計
	利用していた	利用していなかった	無回答	
全体 n=97	56	7	34	97
赤池 n=15	14	0	1	15
越後山 n=12	5	1	6	12
向山・牛房 n=13	8	2	3	13
白子・吹上 n=18	11	0	7	18
坂下・新倉 n=25	11	3	11	25

図 市内循環バス見直し前の利用有無 (R6)

(2) 【問 2-1-2-1】 見直し前の利用頻度 ※【問 2-1-1】で「利用していた」を答えた人のみ

・見直し前の利用頻度では、「週2～3日」が26.8%（15人）と最も高く、次いで「月に数回以下」が16.1%（9人）と続いている。

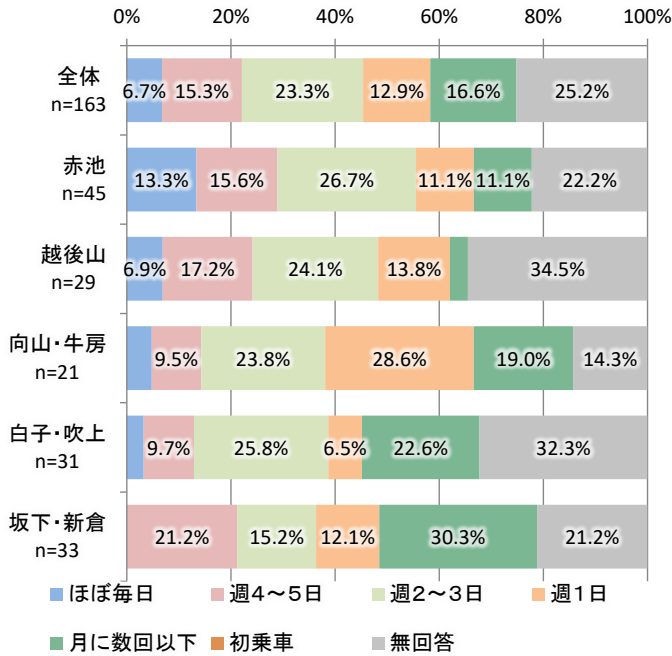


表 見直し前の利用頻度 (R5)

	見直し前の利用頻度							合計
	ほぼ毎日	週4～5日	週2～3日	週1日	月に数回以下	初乗車	無回答	
全体 n=163	11	25	38	21	27	0	41	163
赤池 n=45	6	7	12	5	5	0	10	45
越後山 n=29	2	5	7	4	1	0	10	29
向山・牛房 n=21	1	2	5	6	4	0	3	21
白子・吹上 n=31	1	3	8	2	7	0	10	31
坂下・新倉 n=33	0	7	5	4	10	0	7	33

図 見直し前の利用頻度 (R5)

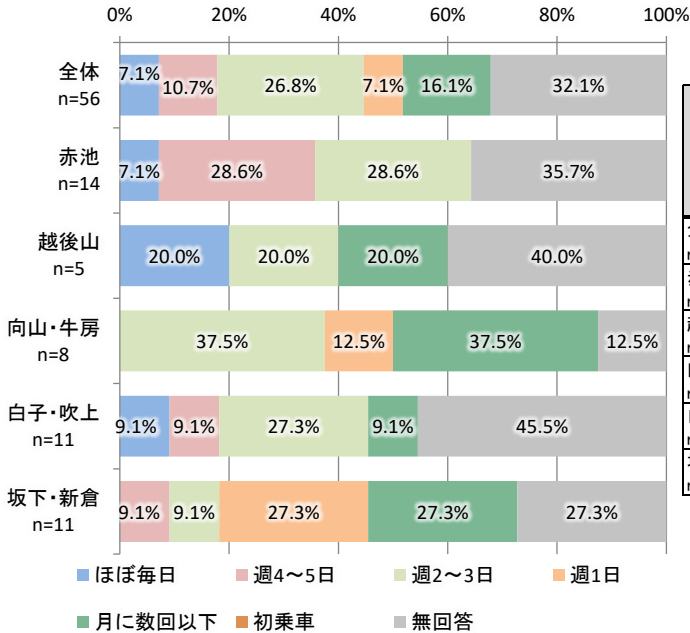


表 見直し前の利用頻度 (R6)

	見直し前の利用頻度							合計
	ほぼ毎日	週4～5日	週2～3日	週1日	月に数回以下	初乗車	無回答	
全体 n=56	4	6	15	4	9	0	18	56
赤池 n=14	1	4	4	0	0	0	5	14
越後山 n=5	1	0	1	0	1	0	2	5
向山・牛房 n=8	0	0	3	1	3	0	1	8
白子・吹上 n=11	1	1	3	0	1	0	5	11
坂下・新倉 n=11	0	1	1	3	3	0	3	11

図 見直し前の利用頻度 (R6)

(3) 【問 2-1-2】 見直し後の利用頻度 ※【問 2-1-1】で「利用していた」を答えた人のみ

・見直し後の利用頻度では、「週 2～3 日」が 21.4%（12 人）と最も高く、次いで「週 1 日」が 19.6%（11 人）と続いている。

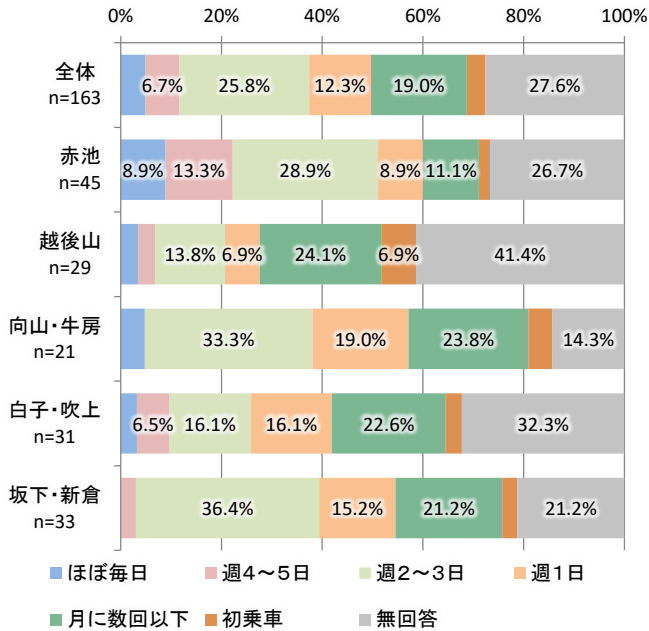


図 見直し後の利用頻度 (R5)

表 見直し後の利用頻度 (R5)

	見直し後の利用頻度							合計
	ほぼ毎日	週4～5日	週2～3日	週1日	月に数回以下	初乗車	無回答	
全体 n=163	8	11	42	20	31	6	45	163
赤池 n=45	4	6	13	4	5	1	12	45
越後山 n=29	1	1	4	2	7	2	12	29
向山・牛房 n=21	1	0	7	4	5	1	3	21
白子・吹上 n=31	1	2	5	5	7	1	10	31
坂下・新倉 n=33	0	1	12	5	7	1	7	33

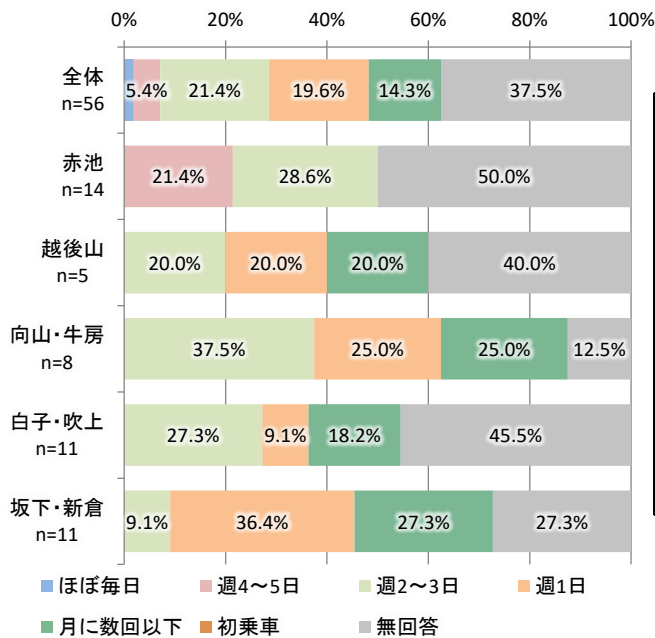


図 見直し後の利用頻度 (R6)

表 見直し後の利用頻度 (R6)

	見直し後の利用頻度							合計
	ほぼ毎日	週4～5日	週2～3日	週1日	月に数回以下	初乗車	無回答	
全体 n=56	1	3	12	11	8	0	21	56
赤池 n=14	0	3	4	0	0	0	7	14
越後山 n=5	0	0	1	1	1	0	2	5
向山・牛房 n=8	0	0	3	2	2	0	1	8
白子・吹上 n=11	0	0	3	1	2	0	5	11
坂下・新倉 n=11	0	0	1	4	3	0	3	11

(4) 【問 2-1-3】見直し前の移動手段 ※【問 2-1-1】で「利用していなかった」を答えた人のみ

・見直し前の移動手段では、「徒歩」が71.4%（5人）と最も高く、次いで「路線バス」が57.1%（4人）と続いている。

表 見直し前の移動手段（R5）

	見直し前の移動手段								合計
	自家用車 (自分で運 転)	自家用車 (家族など の送迎)	路線バス	タクシー	自転車・ バイク	徒歩	その他	無回答	
全体 n=43	20.9%	9.3%	51.2%	18.6%	18.6%	58.1%	2.3%	0.0%	179.1%
赤池 n=7	28.6%	14.3%	28.6%	28.6%	28.6%	71.4%	0.0%	0.0%	200.0%
越後山 n=8	0.0%	0.0%	62.5%	0.0%	25.0%	37.5%	0.0%	0.0%	125.0%
向山・牛房 n=7	28.6%	14.3%	42.9%	28.6%	14.3%	71.4%	0.0%	0.0%	200.0%
白子・吹上 n=9	33.3%	11.1%	33.3%	33.3%	11.1%	55.6%	0.0%	0.0%	177.8%
坂下・新倉 n=10	20.0%	10.0%	70.0%	10.0%	20.0%	70.0%	0.0%	0.0%	200.0%

表 見直し前の移動手段（R6）

	見直し前の移動手段								合計
	自家用車 (自分で運 転)	自家用車 (家族など の送迎)	路線バス	タクシー	自転車・ バイク	徒歩	その他	無回答	
全体 n=7	0.0%	0.0%	57.1%	14.3%	28.6%	71.4%	0.0%	0.0%	171.4%
赤池 n=0	-	-	-	-	-	-	-	-	-
越後山 n=1	0.0%	0.0%	100.0%	0.0%	0.0%	0.0%	0.0%	0.0%	100.0%
向山・牛房 n=2	0.0%	0.0%	0.0%	0.0%	50.0%	100.0%	0.0%	0.0%	150.0%
白子・吹上 n=0	-	-	-	-	-	-	-	-	-
坂下・新倉 n=3	0.0%	0.0%	100.0%	0.0%	33.3%	66.7%	0.0%	0.0%	200.0%

### (5) 見直し前後での外出回数の変化

・見直し前後での外出回数の変化では、「変化はなかった」が37.1%（36人）と最も高く、次いで「減少した」が35.1%（34人）と続いている。

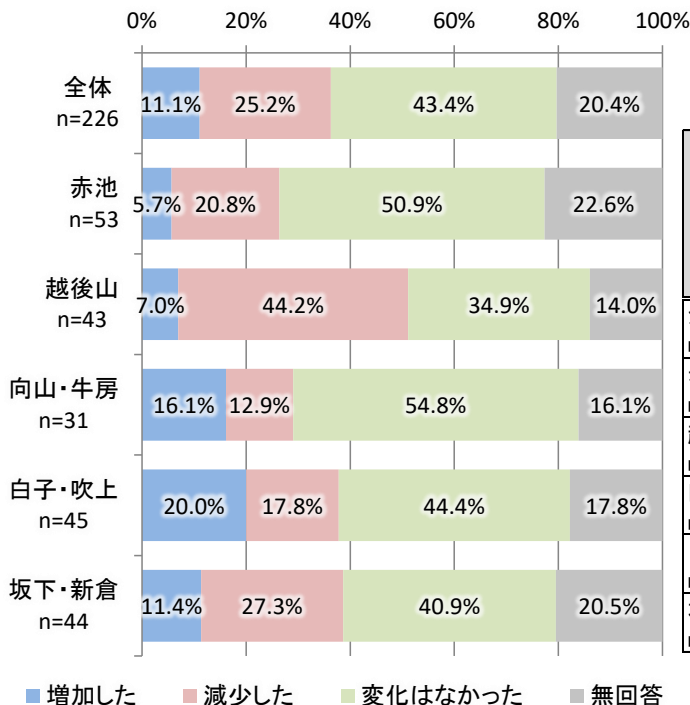


表 見直し前後での外出回数の変化 (R5)

	見直し前後での外出回数の変化				合計
	増加した	減少した	変化はなかった	無回答	
全体 n=226	25	57	98	46	226
赤池 n=53	3	11	27	12	53
越後山 n=43	3	19	15	6	43
向山・牛房 n=31	5	4	17	5	31
白子・吹上 n=45	9	8	20	8	45
坂下・新倉 n=44	5	12	18	9	44

図 見直し前後での外出回数の変化 (R5)

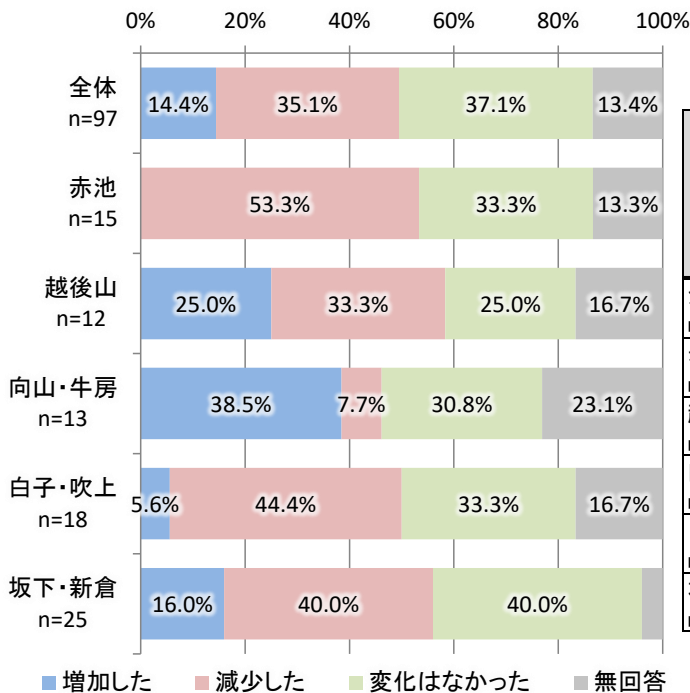


表 見直し前後での外出回数の変化 (R6)

	見直し前後での外出回数の変化				合計
	増加した	減少した	変化はなかった	無回答	
全体 n=97	14	34	36	13	97
赤池 n=15	0	8	5	2	15
越後山 n=12	3	4	3	2	12
向山・牛房 n=13	5	1	4	3	13
白子・吹上 n=18	1	8	6	3	18
坂下・新倉 n=25	4	10	10	1	25

図 見直し前後での外出回数の変化 (R6)

## 5-3 市内循環バス路線に関する満足度について

### (1) 【問 3-1-1】 目的地までの所要時間の満足度

- 目的地までの所要時間の満足度では、「普通」が40.2%（39人）と最も高く、次いで「不満」が36.1%（35人）と続いている。

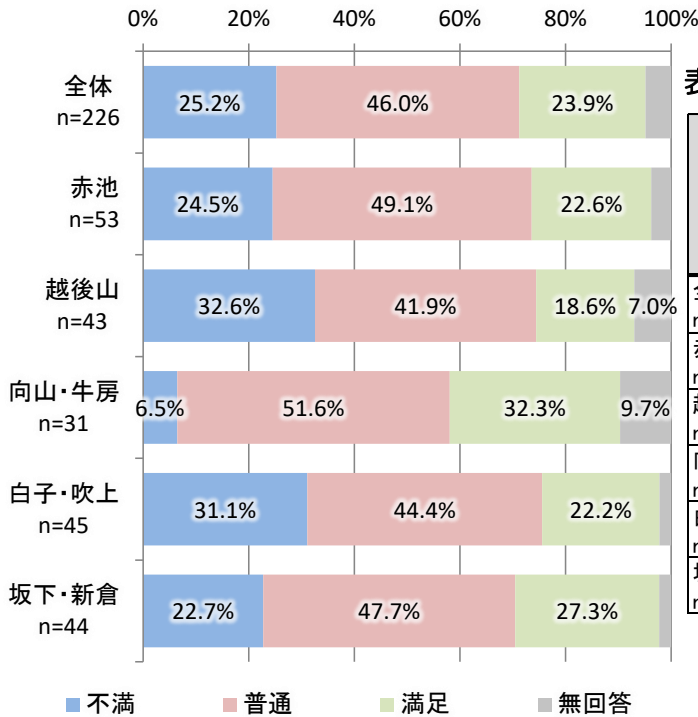


表 目的地までの所要時間の満足度 (R5)

	目的地までの所要時間についての満足度				合計
	不満	普通	満足	無回答	
全体 n=226	57	104	54	11	226
赤池 n=53	13	26	12	2	53
越後山 n=43	14	18	8	3	43
向山・牛房 n=31	2	16	10	3	31
白子・吹上 n=45	14	20	10	1	45
坂下・新倉 n=44	10	21	12	1	44

図 目的地までの所要時間の満足度 (R5)

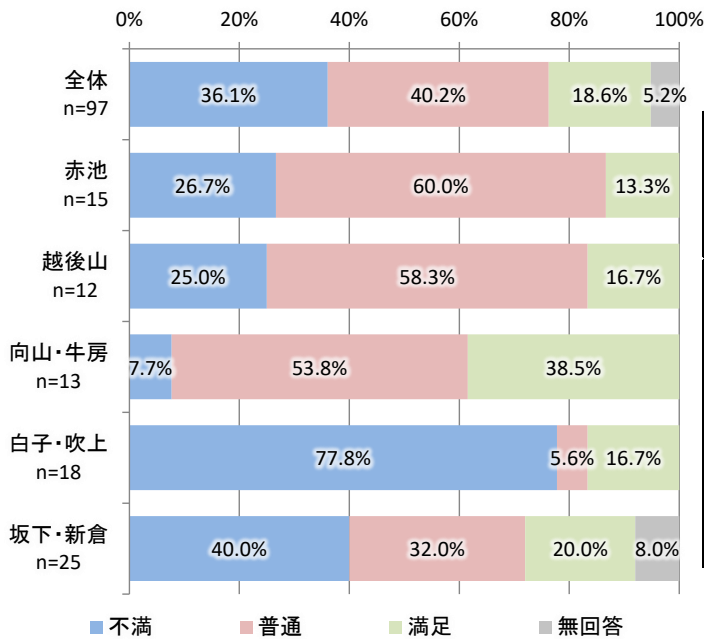


表 目的地までの所要時間の満足度 (R6)

	目的地までの所要時間の満足度				合計
	不満	普通	満足	無回答	
全体 n=97	35	39	18	5	97
赤池 n=15	4	9	2	0	15
越後山 n=12	3	7	2	0	12
向山・牛房 n=13	1	7	5	0	13
白子・吹上 n=18	14	1	3	0	18
坂下・新倉 n=25	10	8	5	2	25

図 目的地までの所要時間の満足度 (R6)

(2) 【問 3-1-2】 わかりやすい運行ルートについての満足度

・わかりやすい運行ルートについての満足度では、「不満」が41.2%（40人）と最も高く、次いで「普通」が34.0%（33人）と続いている。

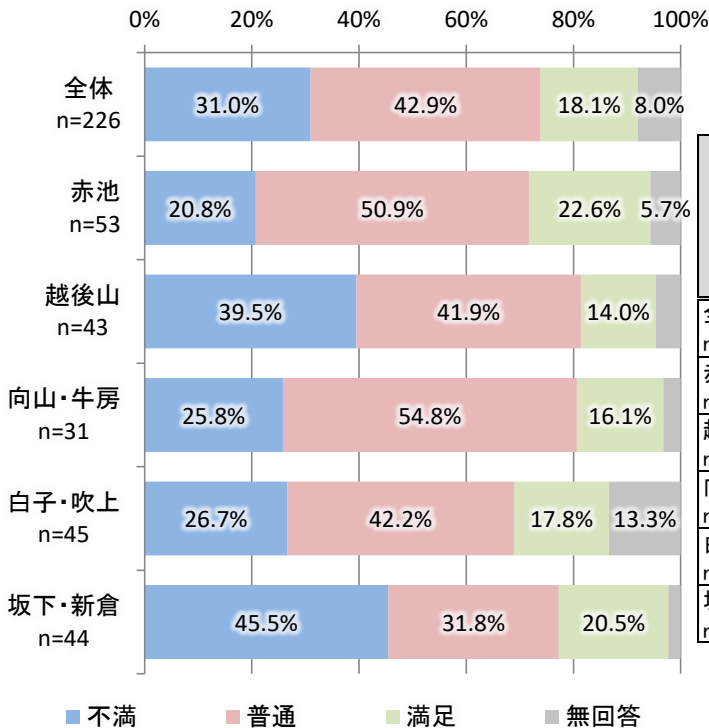


図 わかりやすい運行ルートについての満足度 (R5)

表 わかりやすい運行ルートについての満足度 (R5)

	わかりやすい運行ルートについての満足度				
	不満	普通	満足	無回答	合計
全体 n=226	70	97	41	18	226
赤池 n=53	11	27	12	3	53
越後山 n=43	17	18	6	2	43
向山・牛房 n=31	8	17	5	1	31
白子・吹上 n=45	12	19	8	6	45
坂下・新倉 n=44	20	14	9	1	44

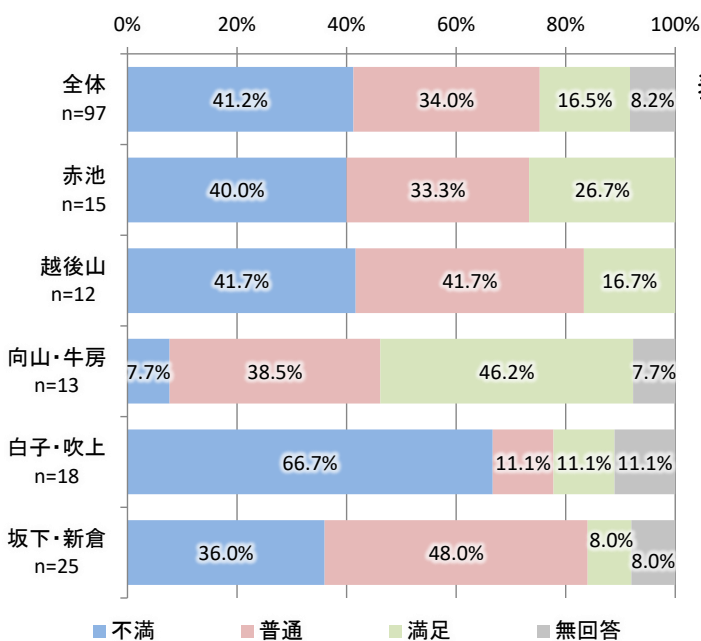


図 わかりやすい運行ルートについての満足度 (R6)

表 わかりやすい運行ルートについての満足度 (R6)

	わかりやすい運行ルートについての満足度				
	不満	普通	満足	無回答	合計
全体 n=97	40	33	16	8	97
赤池 n=15	6	5	4	0	15
越後山 n=12	5	5	2	0	12
向山・牛房 n=13	1	5	6	1	13
白子・吹上 n=18	12	2	2	2	18
坂下・新倉 n=25	9	12	2	2	25

### (3) 【問 3-1-3】乗降のしやすさについての満足度

・乗降のしやすさについての満足度では、「不満」が41.2%（40人）と最も高く、次いで「普通」が26.8%（26人）と続いている。

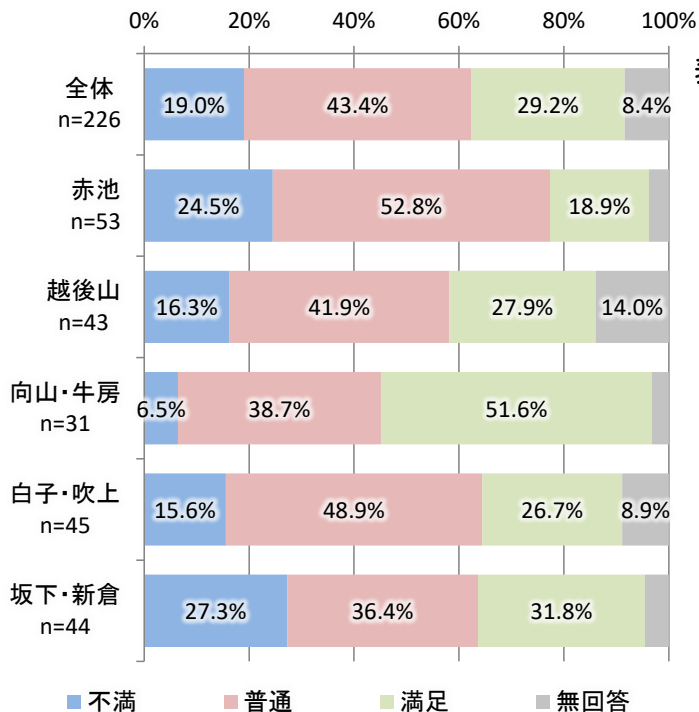


表 乗降のしやすさについての満足度 (R5)

	乗降のしやすさについての満足度				
	不満	普通	満足	無回答	合計
全体 n=226	43	98	66	19	226
赤池 n=53	13	28	10	2	53
越後山 n=43	7	18	12	6	43
向山・牛房 n=31	2	12	16	1	31
白子・吹上 n=45	7	22	12	4	45
坂下・新倉 n=44	12	16	14	2	44

図 乗降のしやすさについての満足度 (R5)

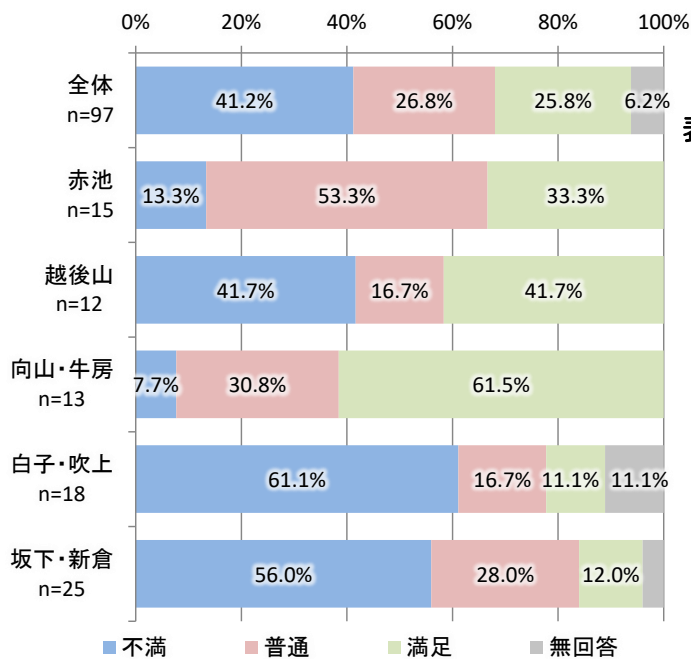


表 乗降のしやすさについての満足度 (R6)

	乗降のしやすさについての満足度				
	不満	普通	満足	無回答	合計
全体 n=97	40	26	25	6	97
赤池 n=15	2	8	5	0	15
越後山 n=12	5	2	5	0	12
向山・牛房 n=13	1	4	8	0	13
白子・吹上 n=18	11	3	2	2	18
坂下・新倉 n=25	14	7	3	1	25

図 乗降のしやすさについての満足度 (R6)

(4) 【問 3-1-4】 バス停までの距離についての満足度

・バス停までの距離についての満足度では、「普通」が44.3%（43人）と最も高く、次いで「満足」が30.9%（30人）と続いている。

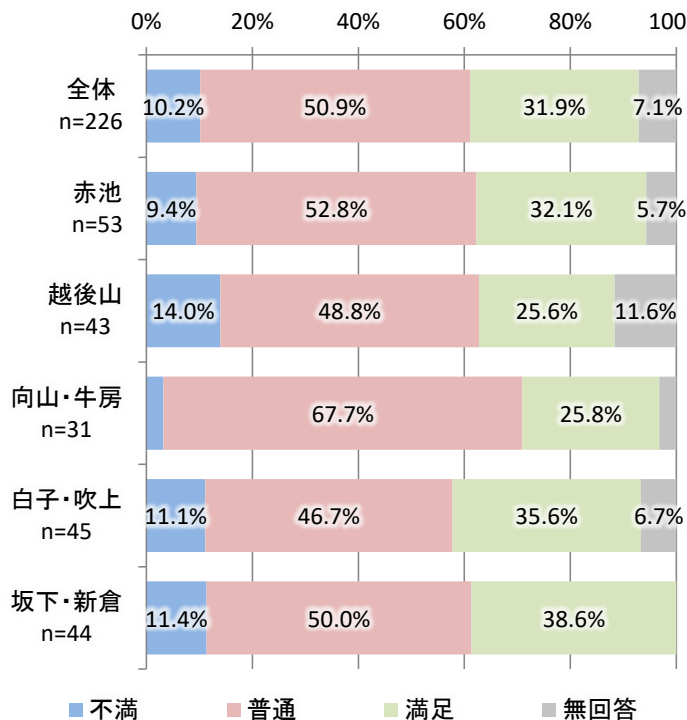


表 バス停までの距離についての満足度 (R6)

	バス停までの距離についての満足度				
	不満	普通	満足	無回答	合計
全体 (n=226)	23	115	72	16	226
赤池 (n=53)	5	28	17	3	53
越後山 (n=43)	6	21	11	5	43
向山・牛房 (n=31)	1	21	8	1	31
白子・吹上 (n=45)	5	21	16	3	45
坂下・新倉 (n=44)	5	22	17	0	44

図 バス停までの距離についての満足度 (R6)

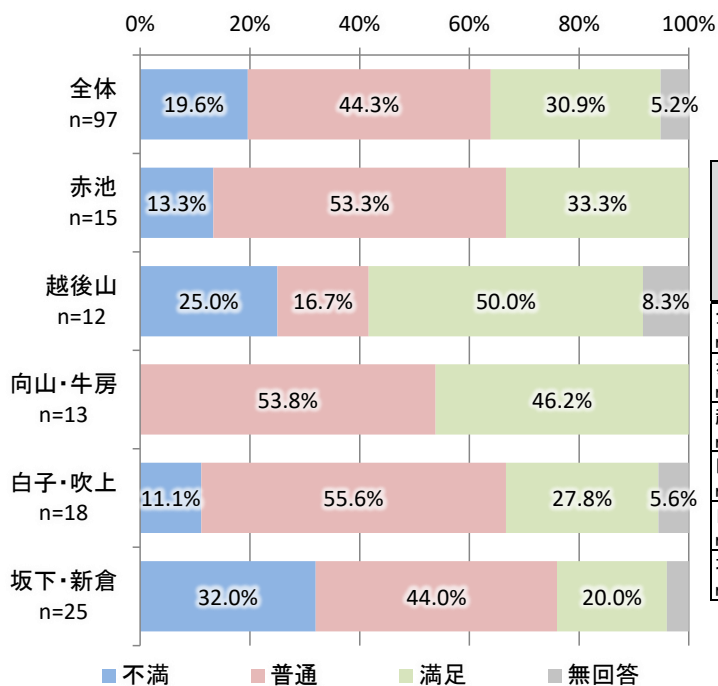


表 バス停までの距離についての満足度 (R6)

	バス停までの距離についての満足度				
	不満	普通	満足	無回答	合計
全体 (n=97)	19	43	30	5	97
赤池 (n=15)	2	8	5	0	15
越後山 (n=12)	3	2	6	1	12
向山・牛房 (n=13)	0	7	6	0	13
白子・吹上 (n=18)	2	10	5	1	18
坂下・新倉 (n=25)	8	11	5	1	25

図 バス停までの距離についての満足度 (R6)

(5) 【問 3-1-5】 運行時間帯の適切さについての満足度

・運行時間帯の適切さについての満足度では、「不満」が53.6%（52人）と最も高く、次いで「普通」が30.9%（30人）と続いている。

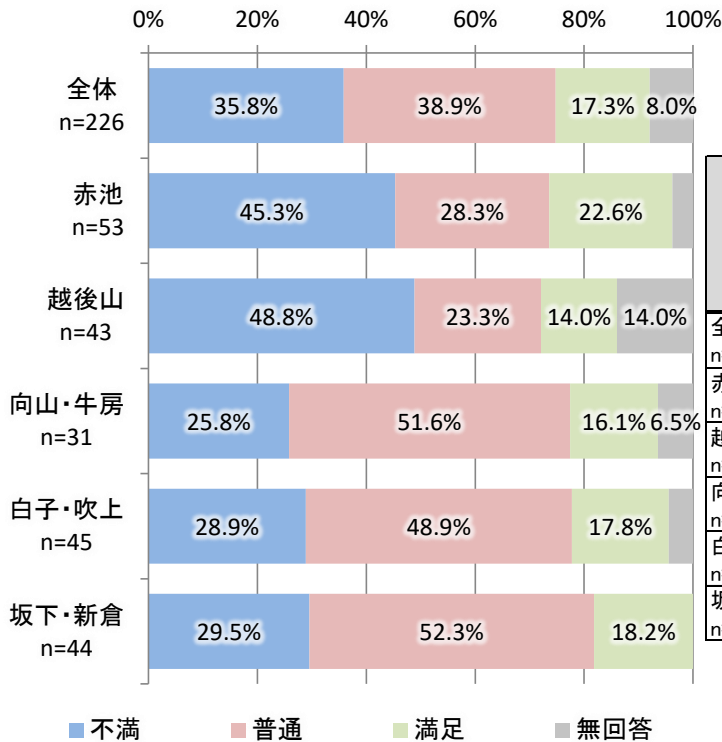


図 運行時間帯の適切さについての満足度 (R5)

表 運行時間帯の適切さについての満足度 (R5)

	運行時間帯の適切さについての満足度				合計
	不満	普通	満足	無回答	
全体 n=226	81	88	39	18	226
赤池 n=53	24	15	12	2	53
越後山 n=43	21	10	6	6	43
向山・牛房 n=31	8	16	5	2	31
白子・吹上 n=45	13	22	8	2	45
坂下・新倉 n=44	13	23	8	0	44

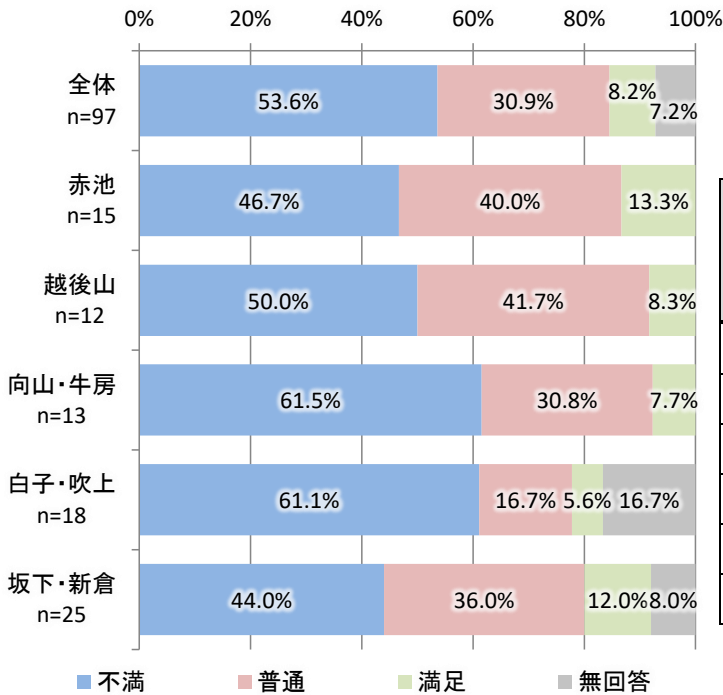


図 運行時間帯の適切さについての満足度 (R6)

表 運行時間帯の適切さについての満足度 (R6)

	運行時間帯の適切さについての満足度				合計
	不満	普通	満足	無回答	
全体 n=97	52	30	8	7	97
赤池 n=15	7	6	2	0	15
越後山 n=12	6	5	1	0	12
向山・牛房 n=13	8	4	1	0	13
白子・吹上 n=18	11	3	1	3	18
坂下・新倉 n=25	11	9	3	2	25

(6) 【問 3-1-6】 運賃・優待乗車証制度についての満足度

・運賃・優待乗車証制度についての満足度では、「不満」が48.5%（47人）と最も高く、次いで「普通」が33.0%（32人）と続いている。

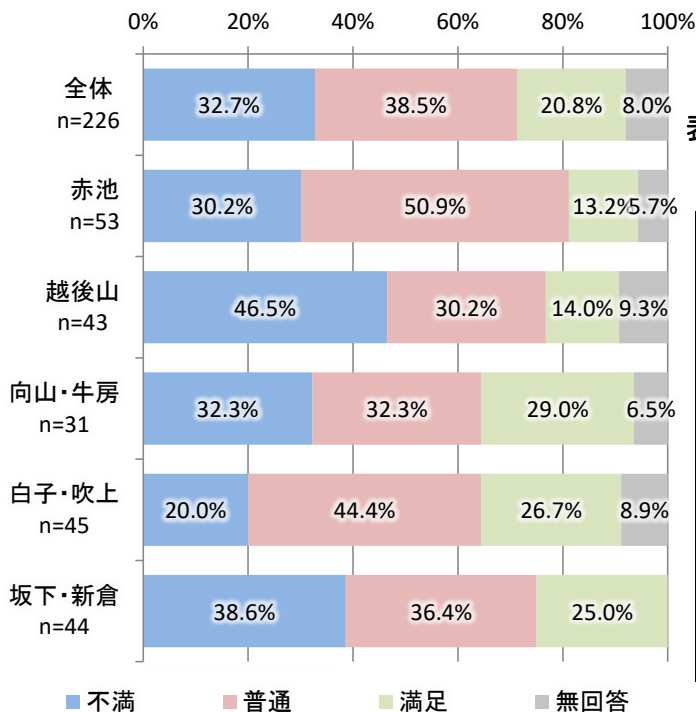


図 運賃・優待乗車証制度についての満足度 (R5)

表 運賃・優待乗車証制度についての満足度 (R5)

	運賃・優待乗車証制度についての満足度				
	不満	普通	満足	無回答	合計
全体 n=226	74	87	47	18	226
赤池 n=53	16	27	7	3	53
越後山 n=43	20	13	6	4	43
向山・牛房 n=31	10	10	9	2	31
白子・吹上 n=45	9	20	12	4	45
坂下・新倉 n=44	17	16	11	0	44

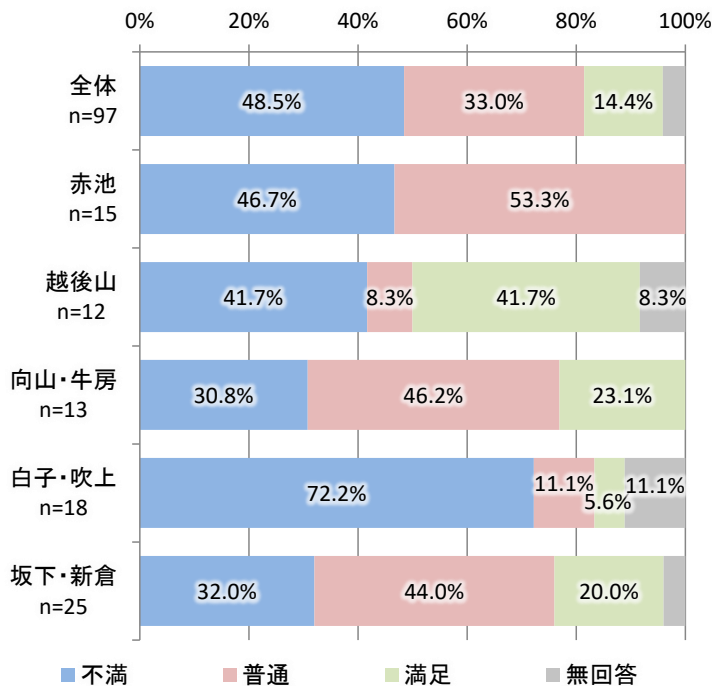


図 運賃・優待乗車証制度についての満足度 (R6)

表 運賃・優待乗車証制度についての満足度 (R6)

	運賃・優待乗車証制度についての満足度				
	不満	普通	満足	無回答	合計
全体 n=97	47	32	14	4	97
赤池 n=15	7	8	0	0	15
越後山 n=12	5	1	5	1	12
向山・牛房 n=13	4	6	3	0	13
白子・吹上 n=18	13	2	1	2	18
坂下・新倉 n=25	8	11	5	1	25

(7) 【問 3-1-7】 運行本数の多さについての満足度

・運行本数の多さについての満足度では、「不満」が75.3%（73人）と最も高く、次いで「普通」が16.5%（16人）と続いている。

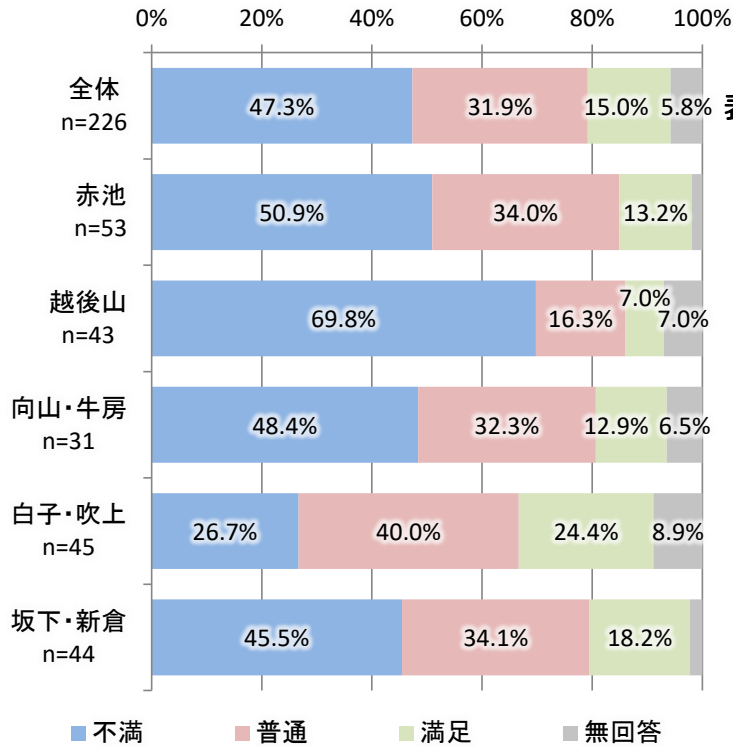


図 運行本数の多さについての満足度 (R5)

表 運行本数の多さについての満足度 (R5)

	運行本数の多さについての満足度				合計
	不満	普通	満足	無回答	
全体 n=226	107	72	34	13	226
赤池 n=53	27	18	7	1	53
越後山 n=43	30	7	3	3	43
向山・牛房 n=31	15	10	4	2	31
白子・吹上 n=45	12	18	11	4	45
坂下・新倉 n=44	20	15	8	1	44

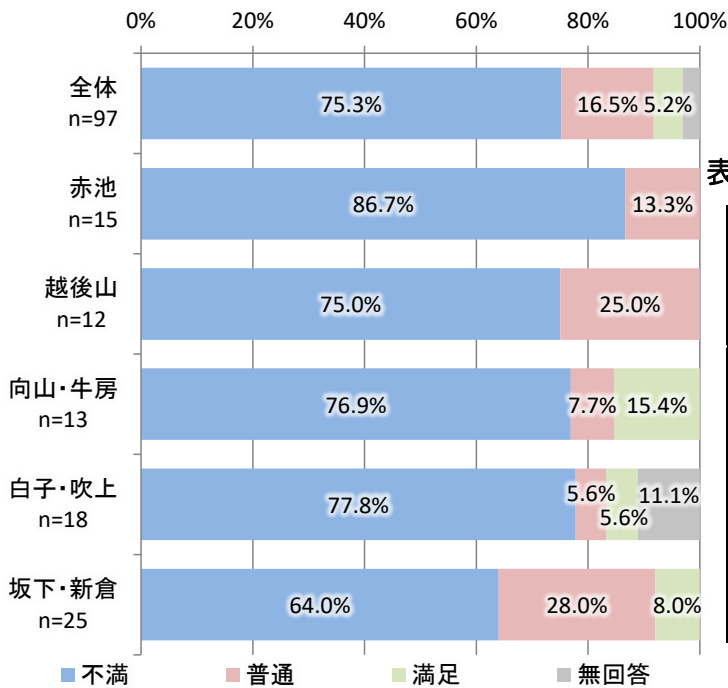


図 運行本数の多さについての満足度 (R6)

表 運行本数の多さについての満足度 (R6)

	運行本数の多さについての満足度				合計
	不満	普通	満足	無回答	
全体 n=97	73	16	5	3	97
赤池 n=15	13	2	0	0	15
越後山 n=12	9	3	0	0	12
向山・牛房 n=13	10	1	2	0	13
白子・吹上 n=18	14	1	1	2	18
坂下・新倉 n=25	16	7	2	0	25

(8) 【問 3-1-8】ドライバーの運転と対応についての満足度

・ドライバーの運転と対応についての満足度では、「普通」が43.3%（42人）と最も高く、次いで「満足」が37.1%（36人）と続いている。

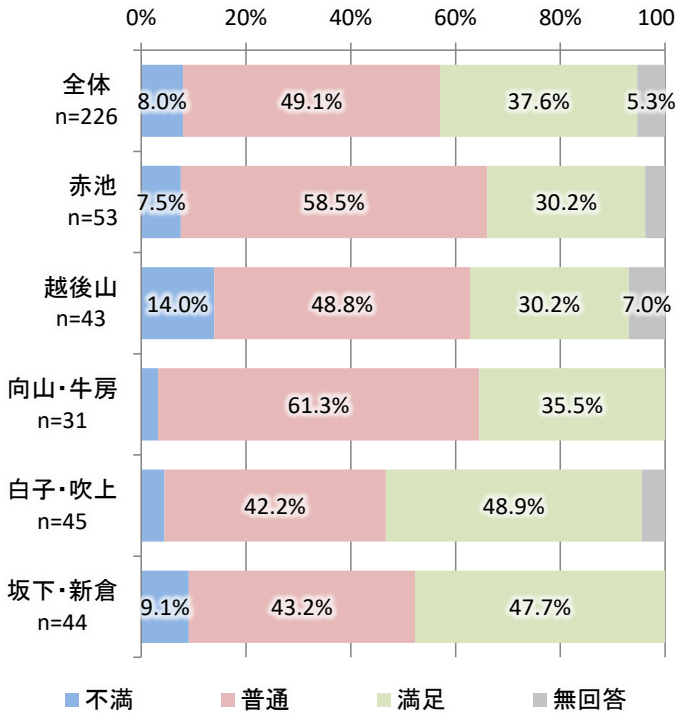


表 ドライバーの運転と対応についての満足度 (R5)

	ドライバーの運転と対応についての満足度				
	不満	普通	満足	無回答	合計
全体 n=226	18	111	85	12	226
赤池 n=53	4	31	16	2	53
越後山 n=43	6	21	13	3	43
向山・牛房 n=31	1	19	11	0	31
白子・吹上 n=45	2	19	22	2	45
坂下・新倉 n=44	4	19	21	0	44

図 ドライバーの運転と対応についての満足度 (R5)

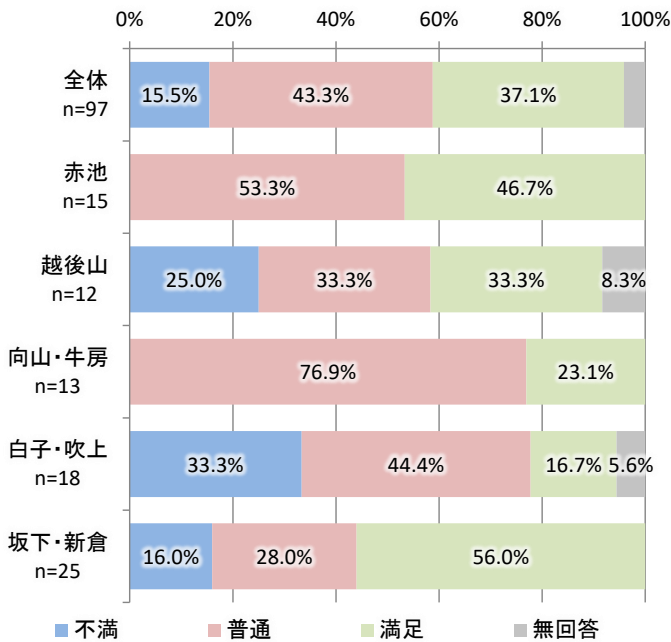


表 ドライバーの運転と対応についての満足度 (R6)

	ドライバーの運転と対応についての満足度				
	不満	普通	満足	無回答	合計
全体 n=97	15	42	36	4	97
赤池 n=15	0	8	7	0	15
越後山 n=12	3	4	4	1	12
向山・牛房 n=13	0	10	3	0	13
白子・吹上 n=18	6	8	3	1	18
坂下・新倉 n=25	4	7	14	0	25

図 ドライバーの運転と対応についての満足度 (R6)

(9) 【問 3-1-9】時刻表通りの運行についての満足度

・時刻表通りの運行についての満足度では、「不満」が35.1%（34人）と最も高く、次いで「普通」が29.9%（29人）と続いている。

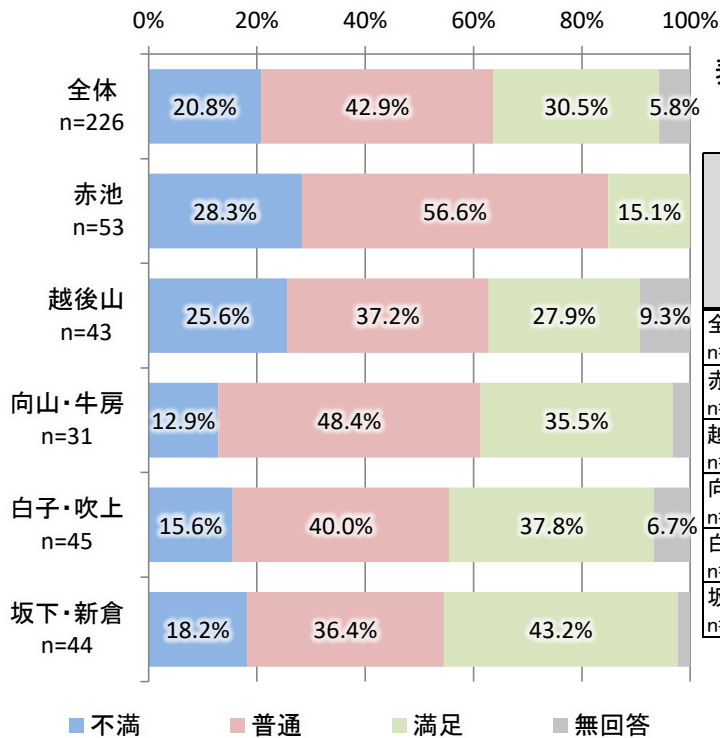


表 時刻表通りの運行についての満足度 (R5)

	時刻表通りの運行についての満足度				
	不満	普通	満足	無回答	合計
全体 n=226	47	97	69	13	226
赤池 n=53	15	30	8	0	53
越後山 n=43	11	16	12	4	43
向山・牛房 n=31	4	15	11	1	31
白子・吹上 n=45	7	18	17	3	45
坂下・新倉 n=44	8	16	19	1	44

図 時刻表通りの運行についての満足度 (R5)

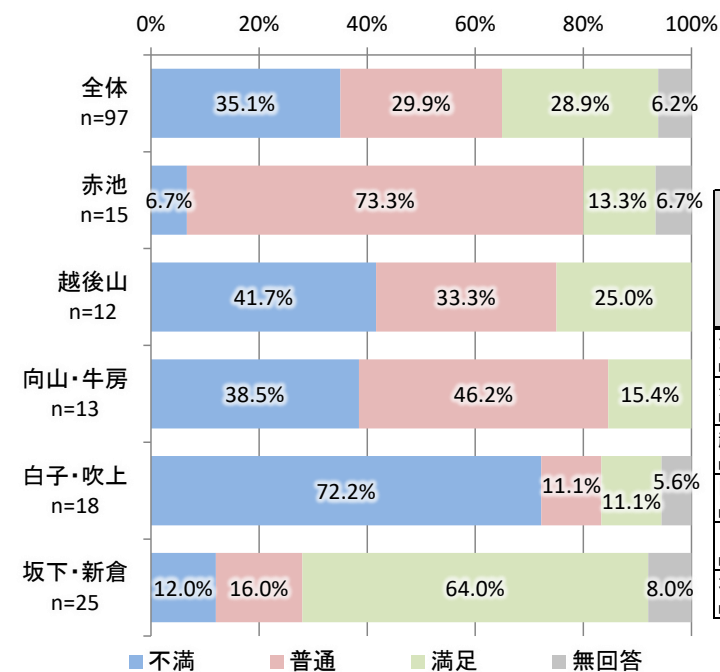


表 時刻表通りの運行についての満足度 (R6)

	時刻表通りの運行についての満足度				
	不満	普通	満足	無回答	合計
全体 n=97	34	29	28	6	97
赤池 n=15	1	11	2	1	15
越後山 n=12	5	4	3	0	12
向山・牛房 n=13	5	6	2	0	13
白子・吹上 n=18	13	2	2	1	18
坂下・新倉 n=25	3	4	16	2	25

図 時刻表通りの運行についての満足度 (R6)

(10) 【問 3-1-10】 鉄道・バスとの乗り継ぎについての満足度

・鉄道・バスとの乗り継ぎについての満足度では、「普通」が42.3%（41人）と最も高く、次いで「不満」が33.0%（32人）と続いている。

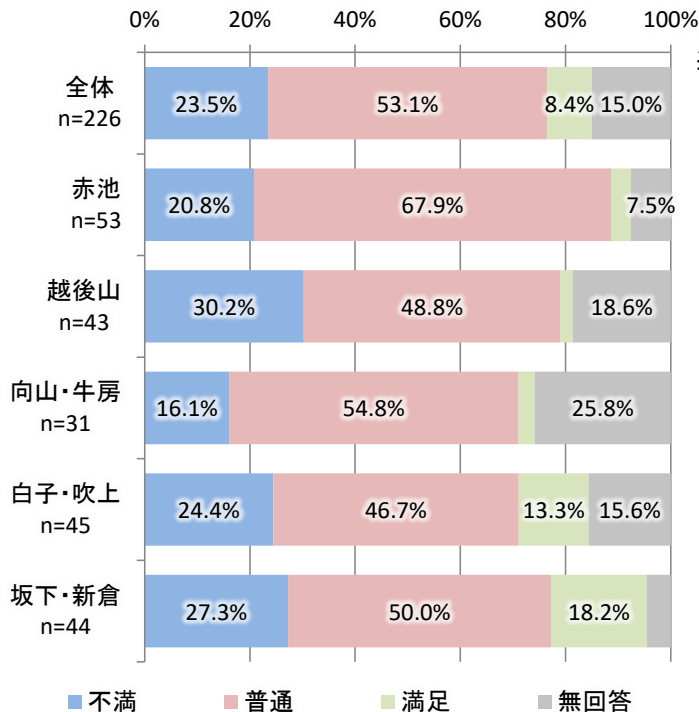


図 鉄道・バスとの乗り継ぎについての満足度 (R5)

表 鉄道・バスとの乗り継ぎについての満足度 (R5)

	鉄道・バスとの乗り継ぎについての満足度				
	不満	普通	満足	無回答	合計
全体 n=226	53	120	19	34	226
赤池 n=53	11	36	2	4	53
越後山 n=43	13	21	1	8	43
向山・牛房 n=31	5	17	1	8	31
白子・吹上 n=45	11	21	6	7	45
坂下・新倉 n=44	12	22	8	2	44

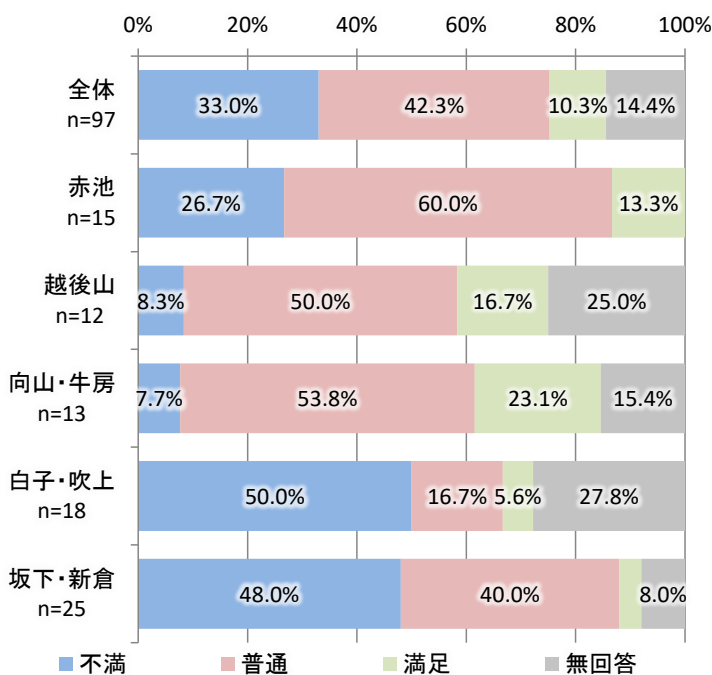


図 鉄道・バスとの乗り継ぎについての満足度 (R6)

表 鉄道・バスとの乗り継ぎについての満足度 (R6)

	鉄道・バスとの乗り継ぎについての満足度				
	不満	普通	満足	無回答	合計
全体 n=97	32	41	10	14	97
赤池 n=15	4	9	2	0	15
越後山 n=12	1	6	2	3	12
向山・牛房 n=13	1	7	3	2	13
白子・吹上 n=18	9	3	1	5	18
坂下・新倉 n=25	12	10	1	2	25

### (1 1) 【問 3-1】総合的な満足度

※問 3-1-1～問 3-1-10 の結果「不満」「普通」「満足」を合計し、それぞれ 1 点～3 点と定め加重平均した結果

- 全体では 1.78 と、僅かに不満寄りの傾向となっている。
- 系統別で見ると、向山・牛房コースでは僅かながら満足寄りの回答が多くなっている。

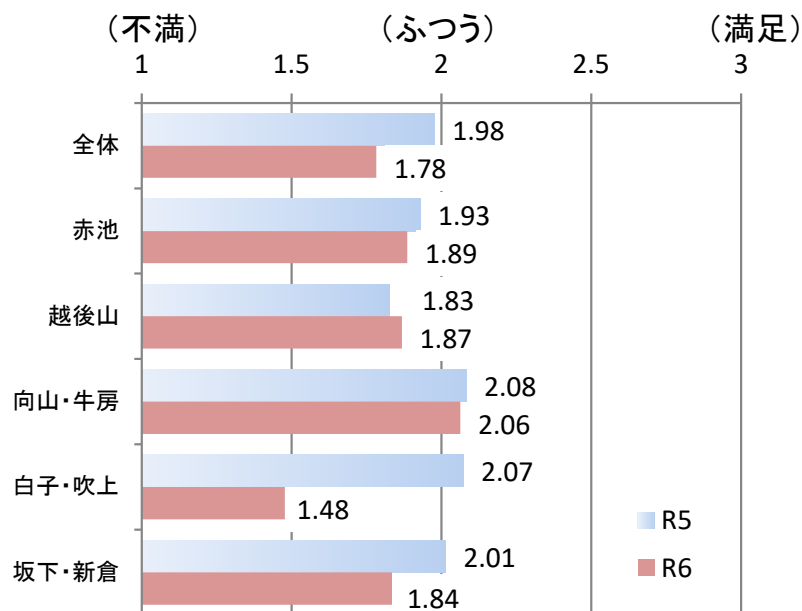


図 総合的な満足度 (R5・R6)

(12) 【問3-2】 不便な点や見直し前と比較して使いにくい点、具体的な改善意見

・不便な点や見直し前と比較して使いにくい点、具体的な改善意見は、下記の通りである。

表 不便な点や見直し前と比較して使いにくい点、具体的な改善意見（令和6年度）

赤池コース
<ul style="list-style-type: none"><li>■ 11時台のバス、14時台のバス増やして欲しいです</li><li>■ とにかく便数が少なすぎる</li><li>■ 回数券などを考えて欲しい。経済的にくるしいので</li><li>■ 11時台と2時台が欲しい</li><li>■ 運行本数が多ければもっと利用したい</li><li>■ 以前は無料だった。ロータリと地藏橋の間にバス停を</li><li>■ 駅南口→北原小入口が無くなりタクシーを利用となった。タクシーはなかなか来ない為、30分も待つ事有り。料金もかかる。</li><li>■ 直通ではなく駅で乗りかえなければならない</li><li>■ 東京都ではシルバーパスで無料で利用できた。年金生活者にとって無料で路線バスが利用できるのは大変有難いことでした。</li><li>■ 丸山台と白子から直接市役所に行けない</li><li>■ 昔の北・南、中央コースの時間がわかりやすかった。</li><li>■ 市役所より北原小学校のろせんがなくなった</li><li>■ 無料から有料になった事</li><li>■ 運賃が有料になった</li></ul>
越後山コース
<ul style="list-style-type: none"><li>■ 通路が狭くカートを持って大変です。</li><li>■ 1時間に1本程度あれば理想的なんでしょうけど。</li><li>■ 1時間に1本程度ならいいですね。</li><li>■ 週に4～5回利用していたがお金が掛かり困る</li><li>■ 白子消防署バス停から以前は乗車していたが、変更後は、埼玉病院まで、歩かなければならなくなった。</li><li>■ 乗り継ぎにお金が掛かり同じ路線の場合は3回になりかなりの金額が掛かり不便です。</li><li>■ 乗降の際は、しっかりと歩道につけるべき。離れて止めるのは危険</li><li>■ 乗降は歩道にしっかりと近づけるべき</li><li>■ 08時発、乗客が待っているのに、時間ぎりぎりまでりそなの前にいた。</li><li>■ 越後山コースの二軒新田・越後山・橋、不用では！利用ほとんどないし、市道408号沿いにバス停設置すればいいのでは</li><li>■ 越後山コースは見直し後は遠回りになり、郵便局はほとんど通過で不便です。駅まで時間がかかるようになり困ります。前のルートの方がヨカッタです。近くにスーパーがなくて、バスでヤオコーに行ってます</li></ul>

### 向山・牛房コース

- 朝・夕の発時刻が朝は遅い、夜は早い。朝6：30台、18、19時台ほしい。
- 夜の時間の運行がなくなって困っています。
- 運行本数がふえればより便利。道路の混雑が原因と思うが最近10～15分（←78才女性）の遅れがある。5分程前にバス停に行くので15分～20分猛暑の中で待つのはつらい
- 70才以上の方は、元に戻して無料にすべき。運行本数をふやして下さい
- 1時間に一本程度は欲しい
- 遅れる
- 6～7時台、通勤通学の時間帯にも運行してほしい。
- 毎時、最低でも1本は運行してほしい。
- 運行時間が終わるのが早すぎる。18時台にも運行して下さい
- 前の路線の方が良かった、埼玉病院と市役所に行く便が少なくなって不便になった

### 白子・吹上コース

- 朝の通勤時間で時刻変更、市役所へ行くのに不便になった
- 1時間に1本しかない
- 時間がかかりすぎる。でも埼玉病院に行く時は便利です。
- わかりにくい。複雑さが増した。
- 優待乗車券と現金を都度用意するのが不便。（小銭を落としやすい）回数券とか年払利用カードにしてほしい。
- とにかく狭いので荷物やショッピングカート（キャリア）がぶつかって困る。コースに反対回りを作ってほしい。料金をもっと安く、パスカードにしてほしい。パスモで払う際かなり手間がかかっている
- 19：00位のバスがなくなった。
- 乗る際パスモ支払いに時間がかかりすぎ。雨の日、暑い時、バス外で待つのはつらい
- 市役所まで直通して下さい。反対回りを作って下さい
- バスの中がせまい。とてものにくい。入口がせまい。
- すごく駅までが時間がかかるので困る
- バスの数がふえれば利用者も増えるかと！！
- 市役所まで直通で行きたい。無料に戻してほしい。反対回りも作ってほしい。歩くよりも長くバスに乗っているのはつらい
- 駅までが遠くなった上に値上がりした。全ルート、駅、図書館、役所をまわってほしい
- 時間がかかるようになった。不便になった。19：00台の運行を復活して下さい。
- 全てのコースに使える年間パスを発行してほしい。④の奇数便を全て1・5便のルートにしてほしい。補助席をはずして、通路をぶつからず楽に歩けるようにしてほしい

## 坂下・新倉コース

- 下新倉小前停留所廃止とても不便
- バスが小さくなったため狭く感じるが多い。ちょうどいい時間にバスがないことがある。道がせまいのでハラハラすることがある
- 市役所へ行くのに、便利な方法を考えて下さい。←皆がこまっています。市民が一番利用する所です
- バスが小さく狭いので荷物の置場に困る。出口で頭をぶつけてしまう
- (自分ではないが) ベビーカー利用者さんが利用しづらい様子だった。ベビーカー、車いすにも対応した方が良いのでは? (対応できるようなスペースがバス内は今はない)
- バス停は少し近くなってよかったのですが、帰りのバスが不便になりました。困ります。車内狭すぎる。市役所への乗り継ぎが一便のみは不便ではないでしょうか
- 乗りたい時間帯に運行がない。一般の運賃が高い。
- 郵便局に直行出来なくなった。反対方向に行けなくなった。
- 前は優待券が1度も使えませんでした。自宅近くにコースがなかった為。
- バス停間の距離がはなれすぎるのでバス停をふやした方が利用者がふえると思います。乗り継ぎの発行停留所に縛りがあるため利用しにくいので南側への直通運行に戻してほしい。
- 帰りの便がない。バスが小さくせまい。満員で乗れない時がある
- 帰りの便がなくなった。バスが小さくて乗れなかった。目的地に直接行けなくなった
- 今のコースですと、市役所、病院(埼玉病院、菅野病院) 郵便局へは乗り継ぎです。前のコースはスムーズに行けました。
- 乗りつぎの時間に待ち時間が多い
- 公共の場に直接行けず、のり継でなく不便に…せめて公共の場所にはのり替えず
- 往路はいいが復路が遠回りになるので逆回りをお願いしたい。
- 帰りは時間がかかるので逆回りの路線を作してほしい

## コース不明

- のる前に解るようコースを外からわかるよう標示してあると運転手さんに聞かなくてすむ。
- 金を払うため回数が少なくなりました。
- 停車時は、より歩道に近く。(高令者は助かる)
- 時間、本数が少なくなった
- 前回の方が安定していてわかりやすかった
- 埼玉病院から来るバスは時間通りには来ない。出口で時間がかかるのと信号だろうか。白子コミセンの到着時間見直してみても?
- 終バスが早すぎる。乗車、降車がしにくい。
- 目的の所に行けなくなった。
- 駅に行かないなんてありえない!
- 朝の駅へのバスが変更前よりおそくなって、バスに乗る回数がへった。駅からの最終便が変更前より30分も早く出る為かい物したら乗れない。
- 朝の2本しかバスがないなんて使えない!

(13) 【問 3-3】 便利な点や使いやすい点、見直し前と比較して良くなった点（令和 6 年度）

・便利な点や使いやすい点、見直し前と比較して良くなった点は、下記の通りである。

表 便利な点や使いやすい点、見直し前と比較して良くなった点

赤池コース
<ul style="list-style-type: none"><li>■バスの本数がふえた事には感謝。料金払うのだから 1 時間に 1 本はお願いします。11:00、14:00 必要</li><li>■前より本数が増えた。</li><li>■バスがないのですごく助かります。</li><li>■本数が少し増えた。もう少し増やして欲しい</li><li>■見直し前も後も、ドライバーの方は満足です。</li><li>■運転手さんの対応が親切</li><li>■運転手さんが親切</li><li>■回数券があるとうれしいです。以前よりも本数が増えたのでよかった。</li></ul>
越後山コース
<ul style="list-style-type: none"><li>■二軒新田集会所入口のバス停新設がありがたい。新しくなったため、酷暑時に助けられ、ひきこもらずに済む。</li><li>■バス停が近くなったので猛暑の時にも助けられます。</li><li>■乗り降りが大変良い。</li><li>■二軒新田集会場入口の新設◎</li><li>■前からの乗車はとてもよいと思いました。</li><li>■市役所前の停留所は便利。</li><li>■市役所入口に停留所があるのは良い</li><li>■和光市駅南口と埼玉病院が基点にコース設定されたのは良かった。空白時間帯解消と本数増を希望</li></ul>
向山・牛房コース
<ul style="list-style-type: none"><li>■利用出来る本数がふえた。</li><li>■路線バス、成増←→和光は土日運航していないので助かる。</li><li>■コースがふえてバスがすいている。自宅とバス停が近いので便利</li><li>■8/21 上野さんという運転手の方のバスに乗りました。どのお客様にも声掛けが丁寧で初めて、いい方が運転されていると感激しました。</li><li>■本数増えた。</li><li>■丸山台からわこばが出ていることが、とても便利でありがたい。</li><li>■ほぼ時間通りで、早い時は、待っていてくれるのがありがたい。</li></ul>

### 白子・吹上コース

- 白子コースに左回り、右回りを作って下さい。市役所まで直通の便を望みます
- バス停に座れる所。（高令者）
- 19：00位運行して下さい。
- 欲ばっていますがバスが増えれば利用者も増えるはずかと、ありがとうございます。
- ルートが多くなったが、乗り替えに待つ。

### 坂下・新倉コース

- 本数は多くなった。時間通り来ることが増えた
- 優待乗車証制度、時間がかかるので、手早く出来る方法がよいと思う
- 今までは坂下・新倉コースはなかった。ただ古さと民家園から新倉コミセンまでのコースはこの道を通る必要はない。バス停はないし道があぶなすぎる
- 新倉高齢センター入口で家は坂の上に有りまして大変です。ぎゃくコースもほしいです。
- すべて距離と時間100%満足です。
- ドライバーさんたちが皆親切。せまい道も安全に運転されている様子が伺えて安心。本数が多ければ、もっと利用したいです。
- バス停が近い。
- バス停が近くなった。時刻通りにバスが来る。
- 時刻通りには来る。
- 南口駅との時間が短縮された。
- 乗車バス停が近くコースが、新倉を通った事。
- 座席数を減らして、荷物やショッピングキャリーが持ち込みやすくしてほしい。桃やケーキが狭くてグチャグチャになる
- ドライバーは親切
- 運転手さんは親切
- 北原小入口を利用する人は路線バスも無く、循環バスが唯一の足です。市の隅なので見捨てられた感じです。
- ドライバーの対応が非常にいい
- 運行時間とドライバーの対応がいい

### コース不明

- 運転手により色々と対応はマチマチ。（仕方ない点もあり）素晴らしい方もいる。その時はランチ会も気分良し
- 目の前にバス停が出来て、便利になってうれしい！
- バス停が近い。
- 一つもない。利用者をへらそうとしてるとしか思えない！

## 5-4 回答者の属性

### (1) 【問 4-1-1】 年齢

・年齢では、「70歳代」が36.1%（35人）と最も高く、次いで「80歳代」が32.0%（31人）と続いている。

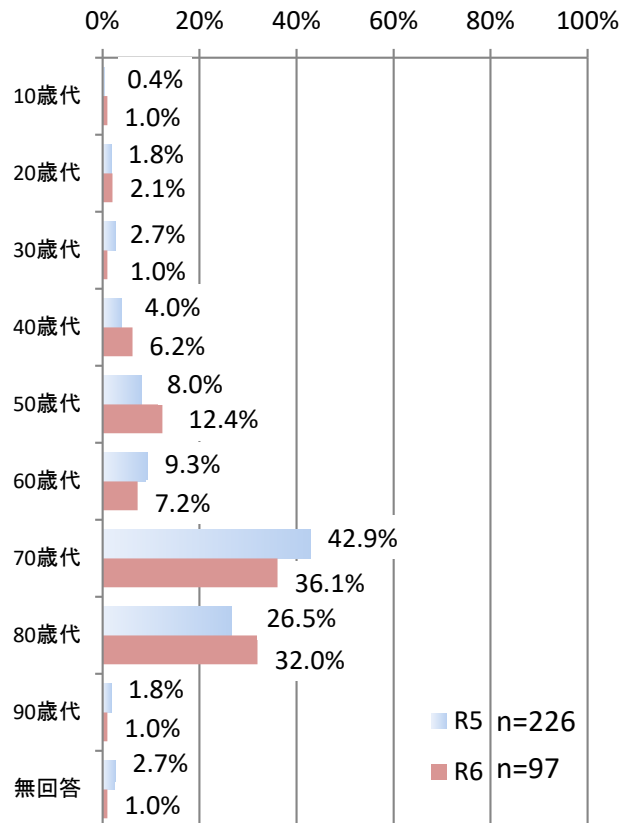


図 年齢 (R5・R6)

表 年齢 (R5・R6)

	回答数(R5)	回答数(R6)	割合(R5)	割合(R6)
10歳代	1	1	0.4%	1.0%
20歳代	4	2	1.8%	2.1%
30歳代	6	1	2.7%	1.0%
40歳代	9	6	4.0%	6.2%
50歳代	18	12	8.0%	12.4%
60歳代	21	7	9.3%	7.2%
70歳代	97	35	42.9%	36.1%
80歳代	60	31	26.5%	32.0%
90歳代	4	1	1.8%	1.0%
無回答	6	1	2.7%	1.0%
合計	226	97	100.0%	100.0%

(2) 【問 4-1-2】 職業

・職業では、「無職（年金受給者含む）」が 56.7%（55 人）と最も高く、次いで「パート・アルバイト」が 14.4%（14 人）と続いている。

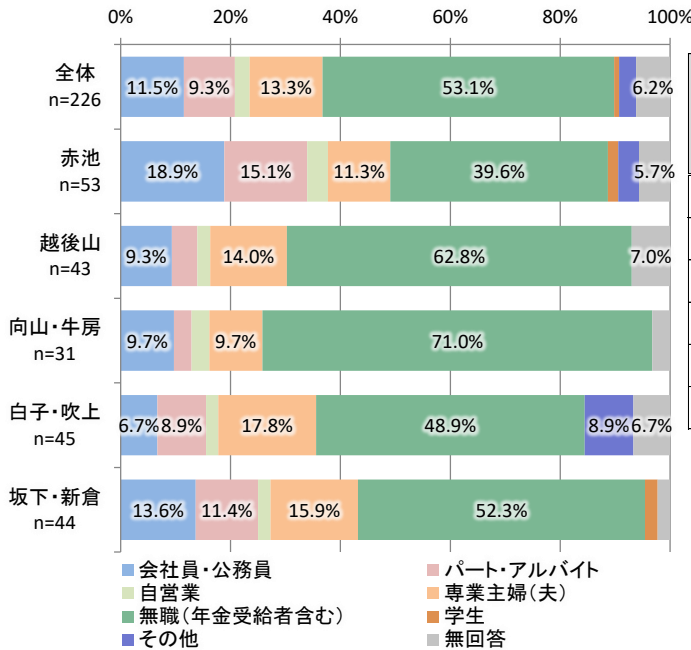


図 職業 (R5)

表 職業 (R5)

	職業								合計
	会社員・公務員	パート・アルバイト	自営業	専業主婦(夫)	無職(年金受給者含む)	学生	その他	無回答	
全体 n=226	26	21	6	30	120	2	7	14	226
赤池 n=53	10	8	2	6	21	1	2	3	53
越後山 n=43	4	2	1	6	27	0	0	3	43
向山・牛房 n=31	3	1	1	3	22	0	0	1	31
白子・吹上 n=45	3	4	1	8	22	0	4	3	45
坂下・新倉 n=44	6	5	1	7	23	1	0	1	44

表 職業 (その他) (R5)

	回答数	割合
すまいる工房	3	42.9%
障害があり	1	14.3%
看護師	1	14.3%
無回答	2	28.6%
合計	7	100.0%

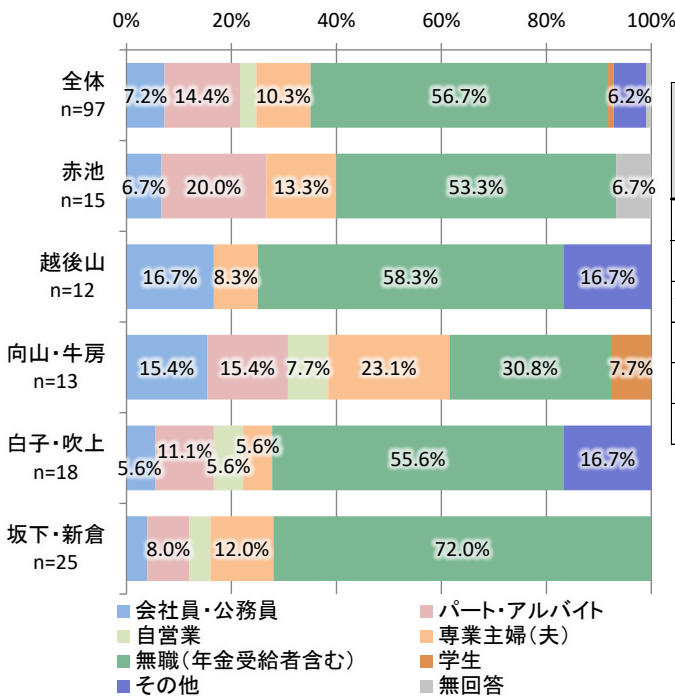


図 職業 (R6)

表 職業 (R6)

	職業								合計
	会社員・公務員	パート・アルバイト	自営業	専業主婦(夫)	無職(年金受給者含む)	学生	その他	無回答	
全体 n=97	7	14	3	10	55	1	6	1	97
赤池 n=15	1	3	0	2	8	0	0	1	15
越後山 n=12	2	0	0	1	7	0	2	0	12
向山・牛房 n=13	2	2	1	3	4	1	0	0	13
白子・吹上 n=18	1	2	1	1	10	0	3	0	18
坂下・新倉 n=25	1	2	1	3	18	0	0	0	25

表 職業 (その他) (R6)

	回答数
ゆめあい和光授産施設利用者(障害者)	1
無回答	5
合計	6

### (3) 【問 4-2】居住地

- 居住地では、「和光市内」が94.8%（92人）と最も高く、次いで「市外」が4.1%（7人）と続いている。
- 和光市内では「新倉1丁目」が13.0%（12人）、和光市外では「朝霞市」が50.0%（2人）とそれぞれ最も高くなっている。

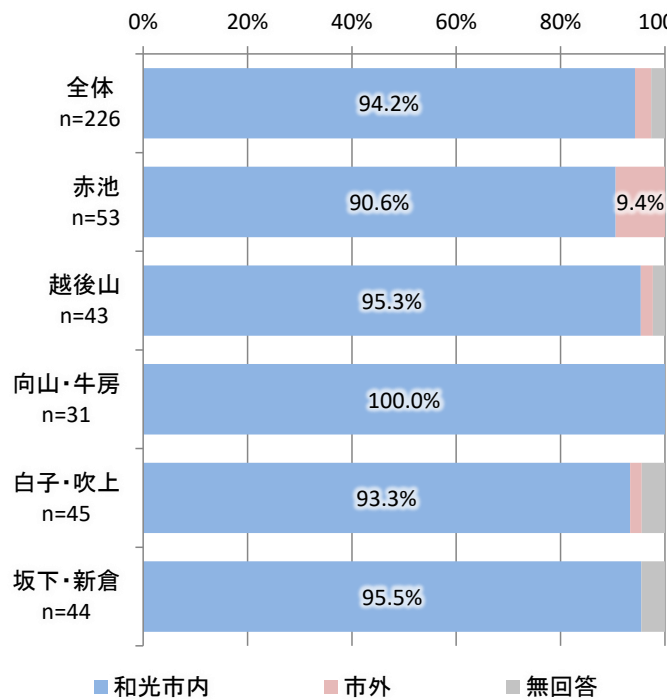


図 居住地 (R5)

表 居住地 (R5)

	居住地			合計
	和光市内	市外	無回答	
全体 n=226	213	7	6	226
赤池 n=53	48	5	0	53
越後山 n=43	41	1	1	43
向山・牛房 n=31	31	0	0	31
白子・吹上 n=45	42	1	2	45
坂下・新倉 n=44	42	0	2	44

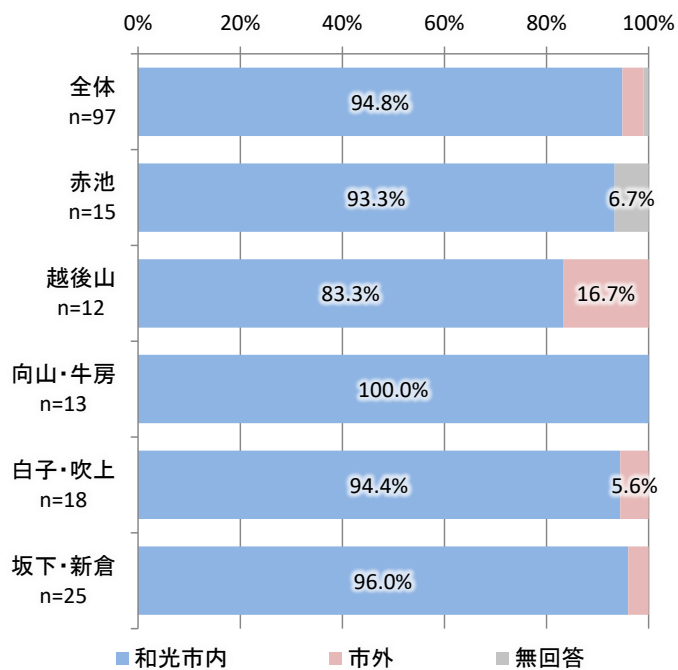


図 居住地 (R6)

表 居住地 (R6)

	居住地			合計
	和光市内	市外	無回答	
全体 n=97	92	4	1	97
赤池 n=15	14	0	1	15
越後山 n=12	10	2	0	12
向山・牛房 n=13	13	0	0	13
白子・吹上 n=18	17	1	0	18
坂下・新倉 n=25	24	1	0	25

表 和光市内 (R5)

	回答数	割合		回答数	割合
新倉2丁目	43	20.2%	南2丁目	3	1.4%
白子2丁目	22	10.3%	諏訪原団地	3	1.4%
白子3丁目	18	8.5%	新倉	2	0.9%
新倉1丁目	18	8.5%	白子	2	0.9%
南1丁目	17	8.0%	新倉3丁目	2	0.9%
西大和団地	12	5.6%	諏訪原団地1丁目	2	0.9%
白子1丁目	9	4.2%	1丁目	2	0.9%
2丁目	8	3.8%	丸山台2丁目	1	0.5%
下新倉3丁目	8	3.8%	下新倉	1	0.5%
本町丁目	7	3.3%	3丁目	1	0.5%
下新倉4丁目	6	2.8%	4丁目	1	0.5%
本町	6	2.8%	中央2丁目	1	0.5%
丸山台3丁目	4	1.9%	下新倉2丁目	1	0.5%
下新倉5丁目	4	1.9%	広沢1丁目	1	0.5%
白子4丁目	4	1.9%	無回答	4	1.9%
			合計	213	100.0%

表 和光市内 (R6)

	回答数	割合		回答数	割合
新倉1丁目	12	13.0%	1丁目	2	2.2%
新倉2丁目	11	12.0%	下新倉2丁目	2	2.2%
西大和団地	9	9.8%	新倉3丁目	2	2.2%
白子2丁目	9	9.8%	南2丁目	2	2.2%
下新倉3丁目	8	8.7%	3丁目	1	1.1%
下新倉	5	5.4%	6丁目	1	1.1%
2丁目	4	4.3%	下新倉4丁目	1	1.1%
諏訪原団地	4	4.3%	白子1丁目	1	1.1%
中央2丁目	4	4.3%	白子3丁目	1	1.1%
下新倉5丁目	3	3.3%	本町	1	1.1%
南1丁目	3	3.3%	無回答	3	3.3%
本町1丁目	3	3.3%	合計	92	100.0%

表 市外 (R5)

	回答数	割合
朝霞市	2	28.6%
志木市	1	14.3%
上福岡市	1	14.3%
新座市	1	14.3%
無回答	2	28.6%
合計	7	100.0%

表 市外 (R6)

	回答数	割合
朝霞市	2	50.0%
志木市	1	25.0%
練馬区	1	25.0%
合計	4	100.0%

(4) 【問 4-3】 優待乗車券の保有状況

・優待乗車券の保有状況では、「持っている」が61.9% (60人) と最も高く、次いで「持っていない」が38.1% (37人) と続いている。

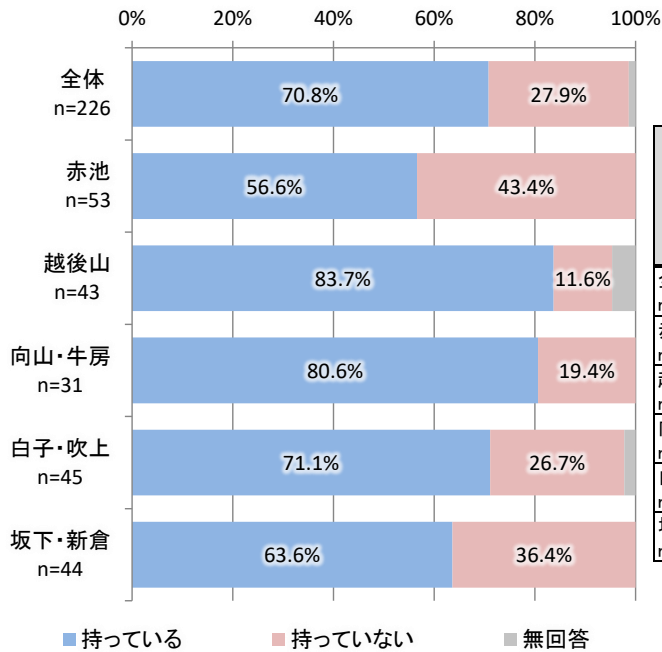


表 優待乗車券の保有状況 (R5)

	優待乗車券の保有状況			合計
	持っている	持っていない	無回答	
全体 n=226	160	63	3	226
赤池 n=53	30	23	0	53
越後山 n=43	36	5	2	43
向山・牛房 n=31	25	6	0	31
白子・吹上 n=45	32	12	1	45
坂下・新倉 n=44	28	16	0	44

図 優待乗車券の保有状況 (R5)

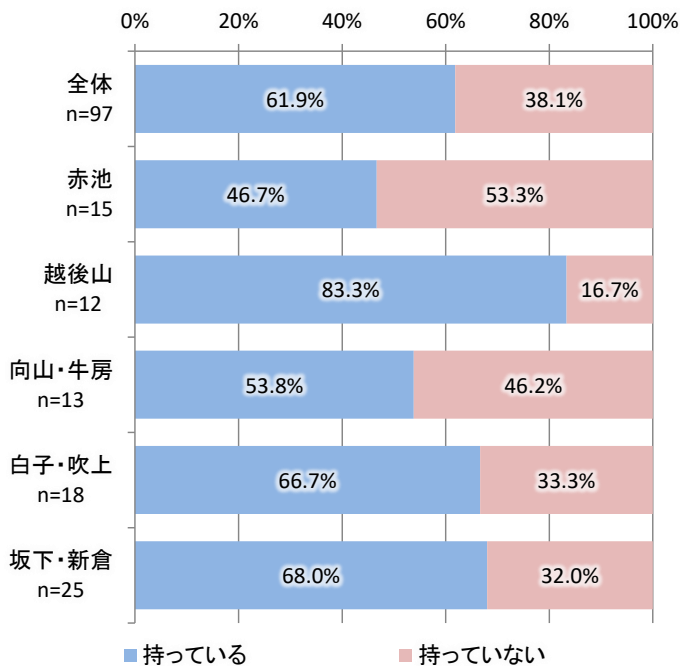


表 優待乗車券の保有状況 (R6)

	優待乗車券所持の有無			合計
	持っている	持っていない	無回答	
全体 n=97	60	37	0	97
赤池 n=15	7	8	0	15
越後山 n=12	10	2	0	12
向山・牛房 n=13	7	6	0	13
白子・吹上 n=18	12	6	0	18
坂下・新倉 n=25	17	8	0	25

図 優待乗車券の保有状況 (R6)

## 5-5 追加集計分

### 【問 2-2】見直し前後での外出回数の変化

・見直し前後での外出回数の変化では、「変化はなかった」が37.1%（36人）と最も高く、次いで「減少した」が35.1%（34人）と続いている。

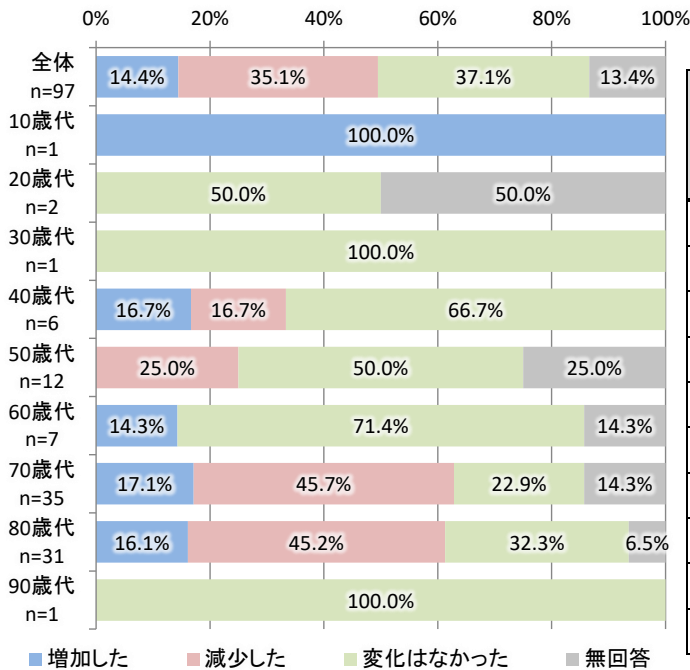


表 見直し前後での外出回数の変化

	見直し前後での外出回数の変化				合計
	増加した	減少した	変化はなかった	無回答	
全体 n=97	14	34	36	13	97
10歳代 n=1	1	0	0	0	1
20歳代 n=2	0	0	1	1	2
30歳代 n=1	0	0	1	0	1
40歳代 n=6	1	1	4	0	6
50歳代 n=12	0	3	6	3	12
60歳代 n=7	1	0	5	1	7
70歳代 n=35	6	16	8	5	35
80歳代 n=31	5	14	10	2	31
90歳代 n=1	0	0	1	0	1

図 見直し前後での外出回数の変化

### 【問 3-1-2】わかりやすい運行ルートについての満足度

・わかりやすい運行ルートについての満足度では、「不満」が41.2%（40人）と最も高く、次いで「普通」が34.0%（33人）と続いている。

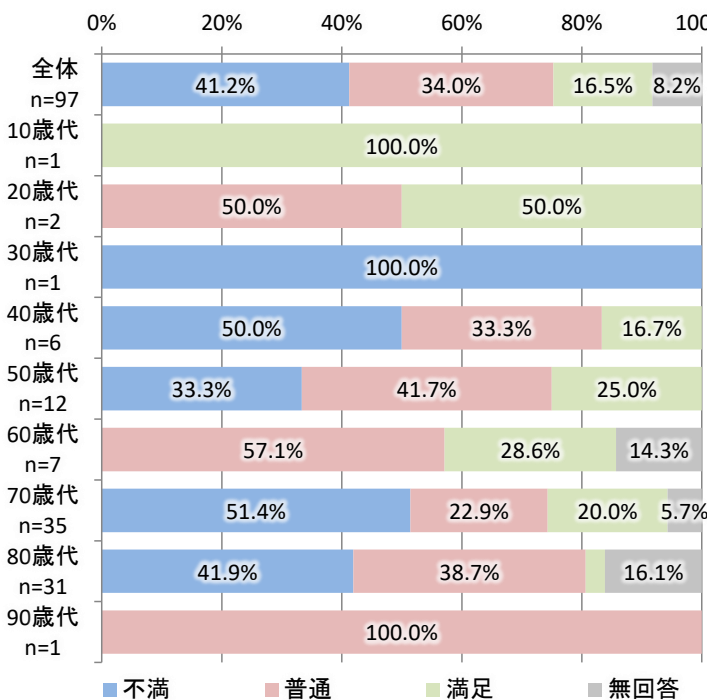


表 わかりやすい運行ルートについての満足度

	わかりやすい運行ルートについての満足度				合計
	不満	普通	満足	無回答	
全体 n=97	40	33	16	8	97
10歳代 n=1	0	0	1	0	1
20歳代 n=2	0	1	1	0	2
30歳代 n=1	1	0	0	0	1
40歳代 n=6	3	2	1	0	6
50歳代 n=12	4	5	3	0	12
60歳代 n=7	0	4	2	1	7
70歳代 n=35	18	8	7	2	35
80歳代 n=31	13	12	1	5	31
90歳代 n=1	0	1	0	0	1

図 わかりやすい運行ルートについての満足度

【問 3-1-3】乗降のしやすさについての満足度

・乗降のしやすさについての満足度では、「不満」が41.2%（40人）と最も高く、次いで「普通」が26.8%（26人）と続いている。

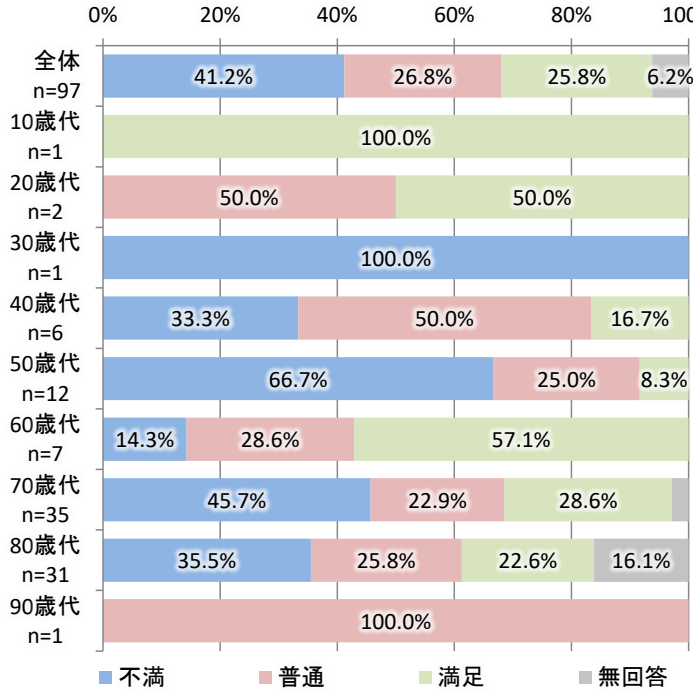


表 乗降のしやすさについての満足度

	乗降のしやすさについての満足度				合計
	不満	普通	満足	無回答	
全体 n=97	40	26	25	6	97
10歳代 n=1	0	0	1	0	1
20歳代 n=2	0	1	1	0	2
30歳代 n=1	1	0	0	0	1
40歳代 n=6	2	3	1	0	6
50歳代 n=12	8	3	1	0	12
60歳代 n=7	1	2	4	0	7
70歳代 n=35	16	8	10	1	35
80歳代 n=31	11	8	7	5	31
90歳代 n=1	0	1	0	0	1

図 乗降のしやすさについての満足度

【問 3-1-4】バス停までの距離についての満足度

・バス停までの距離についての満足度では、「普通」が44.3%（43人）と最も高く、次いで「満足」が30.9%（30人）と続いている。

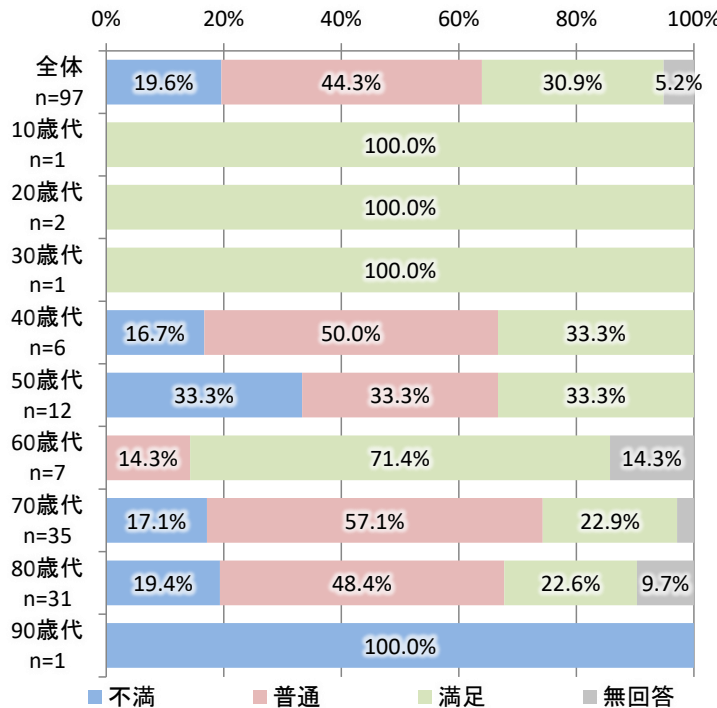


表 バス停までの距離についての満足度

	バス停までの距離についての満足度				合計
	不満	普通	満足	無回答	
全体 n=97	19	43	30	5	97
10歳代 n=1	0	0	1	0	1
20歳代 n=2	0	0	2	0	2
30歳代 n=1	0	0	1	0	1
40歳代 n=6	1	3	2	0	6
50歳代 n=12	4	4	4	0	12
60歳代 n=7	0	1	5	1	7
70歳代 n=35	6	20	8	1	35
80歳代 n=31	6	15	7	3	31
90歳代 n=1	1	0	0	0	1

図 バス停までの距離についての満足度

【問 3-1-7】 運行本数の多さについての満足度

• 運行本数の多さについての満足度では、「不満」が75.3%（73人）と最も高く、次いで「普通」が16.5%（16人）と続いている。

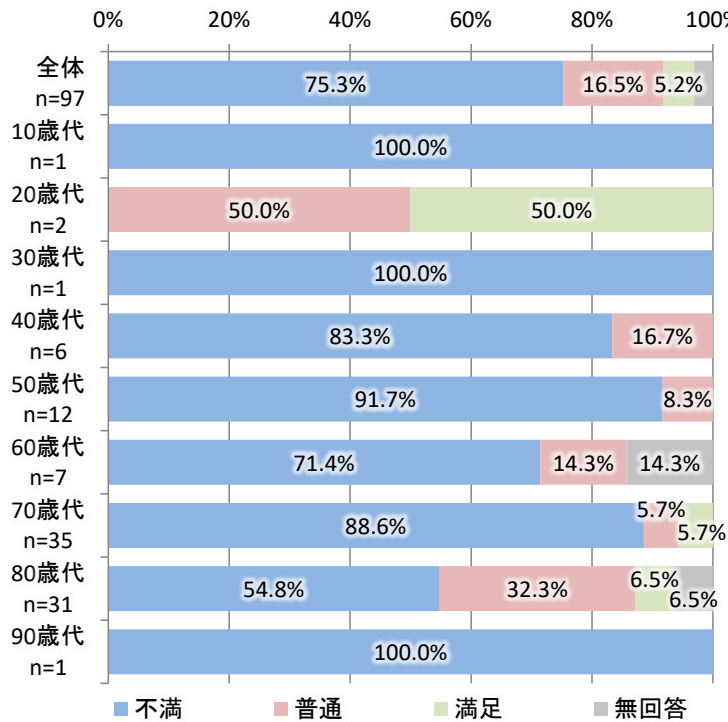


表 運行本数の多さについての満足度

	運行本数の多さについての満足度				
	不満	普通	満足	無回答	合計
全体 (n=97)	73	16	5	3	97
10歳代 (n=1)	1	0	0	0	1
20歳代 (n=2)	0	1	1	0	2
30歳代 (n=1)	1	0	0	0	1
40歳代 (n=6)	5	1	0	0	6
50歳代 (n=12)	11	1	0	0	12
60歳代 (n=7)	5	1	0	1	7
70歳代 (n=35)	31	2	2	0	35
80歳代 (n=31)	17	10	2	2	31
90歳代 (n=1)	1	0	0	0	1

### 【問 3-1】 総合的な満足度

※問 3-1-1～問 3-1-10 の結果「不満」「普通」「満足」を合計し、それぞれ 1 点～3 点と定め加重平均した結果

- 全体では 1.78 と、僅かに不満寄りの傾向となっている。
- 年代別で見ると、10 歳代・20 歳代・60 歳代は満足寄りの回答が多くなっており、それ以外の年代では不満寄りの回答が多くなっている。

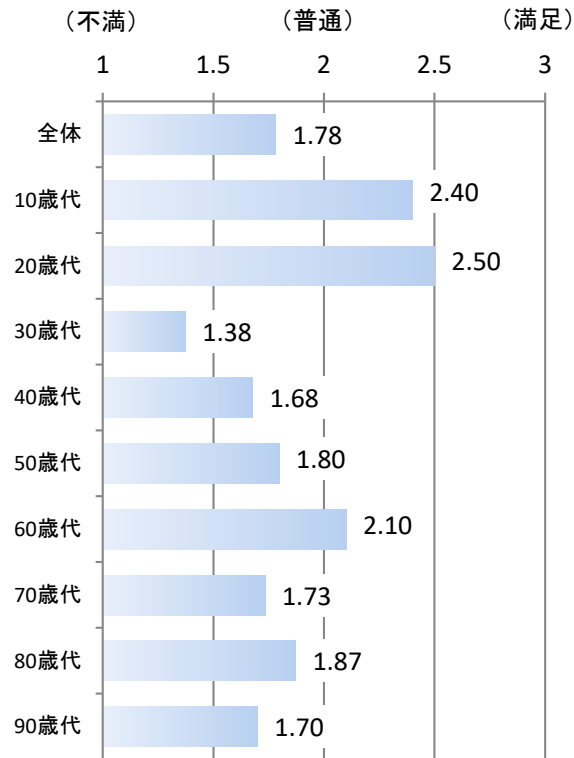


図 総合的な満足度