

【概要版】

第2期 和光市子ども・子育て支援 事業計画



和光市イメージキャラクター
和光市キャラクター 「わこうっち」
「さつきちゃん」

令和2年3月
和光市

1 計画策定の背景・趣旨

和光市（以下「本市」という。）では、子どもや子育て支援対策の総合的かつ計画的な推進を図るため、平成 27 年に「和光市子ども・子育て支援事業計画」を策定し、待機児童対策や子ども・子育て支援に取り組んできました。

昨今の社会情勢等を踏まえ、子どもを産み、育てる喜びが実感できる社会の実現、次世代の子どもたちが未来を生き抜く力を身に付けることができる地域づくりなど、子どもや子育て世帯を地域社会全体で支援していくことが課題となっています。

本市は、こうした社会状況の変化に対応しつつ、子ども・子育ての支援を切れ目なく推進していくため、「第 2 期和光市子ども・子育て支援事業計画」を策定し、新たな取り組みや目標を定め、子ども・子育て支援施策を推進してまいります。

2 計画の位置づけ

本計画は、子ども・子育て支援法第 61 条に基づく「子ども・子育て支援事業計画」、次世代育成支援対策推進法第 8 条第 1 項に基づく「次世代育成支援行動計画」、厚生労働省通知に基づく「母子保健計画」として位置づけます。

3 計画の期間

本計画は、令和 2 年度から 6 年度までの 5 か年を計画期間とします。

また、計画内容と実態に乖離が生じた場合は、必要に応じて本計画の見直しを行うものとします。

4 計画の推進

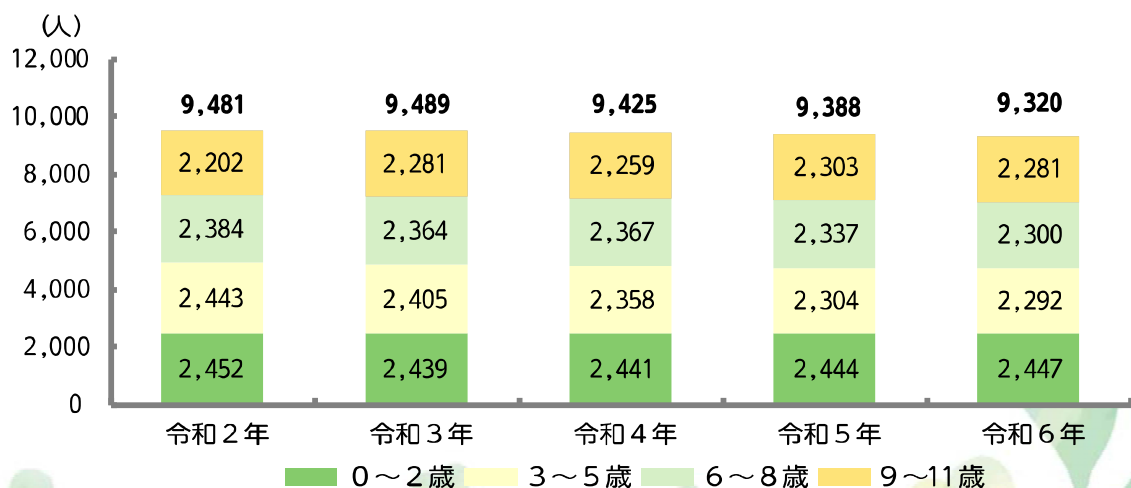
和光市子ども・子育て支援会議条例の規定に基づき設置される和光市子ども・子育て支援会議において、子ども・子育てに関する施策を継続的に審議し、計画を推進していきます。

さらに、計画を推進していくため、児童相談所等の行政機関、民生委員・児童委員協議会や子育てに関係する市民団体等との連携、そして、市民に対して積極的に情報を提供しながら、庁内の推進体制についても必要に応じて見直しを図ります。

5 人口推計

本市の 0 歳から 11 歳までの子どもの人口を平成 27 年から平成 31 年の 3 月末の住民基本台帳の人口を基にコーホート変化率法により推計しました。

0 歳から 11 歳までの子どもの将来推計は、徐々に減少していくことが見込まれます。

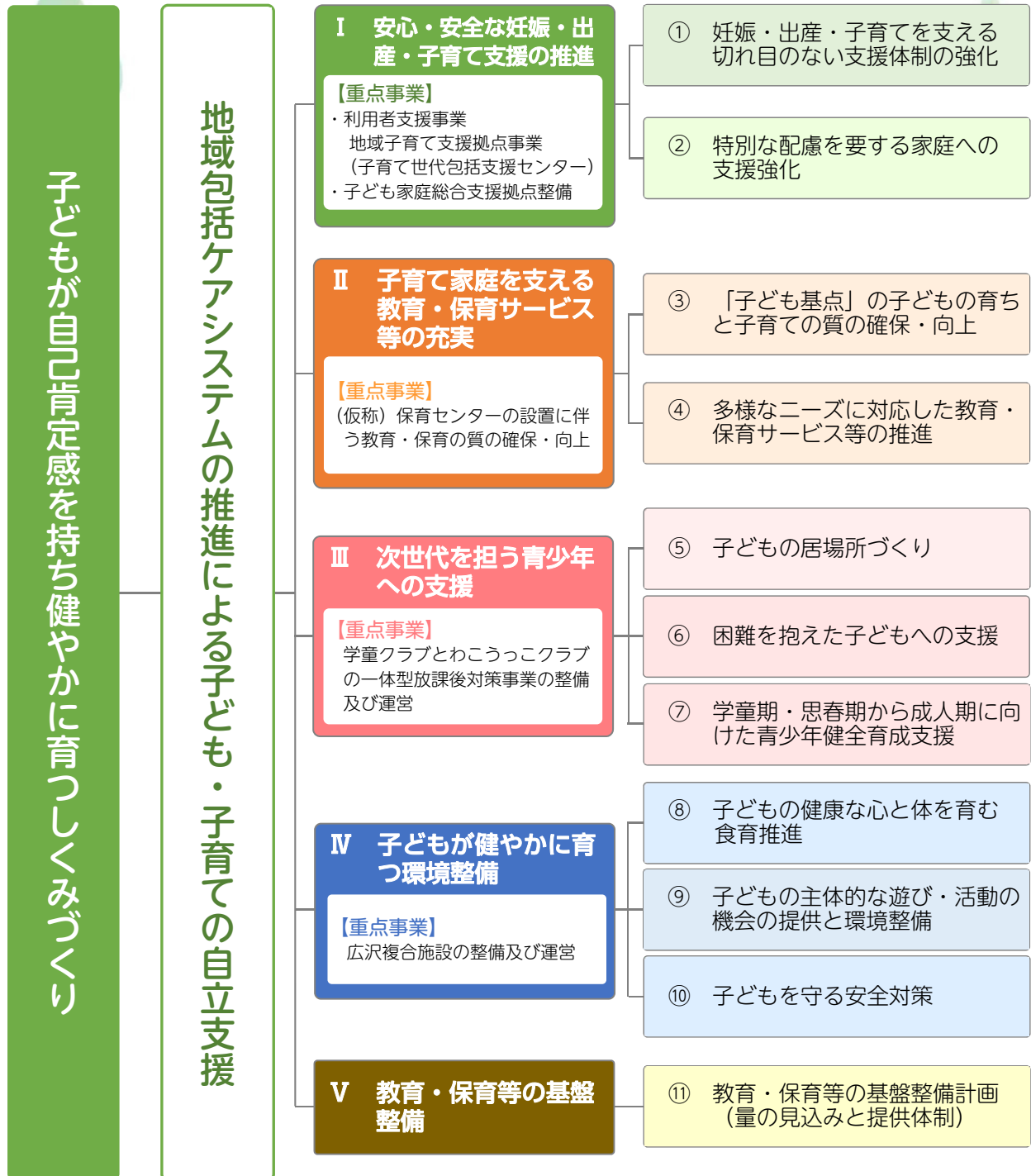


6 施策の体系

[基本理念] [基本目標]

[基本方針]

[施策]



計画全体の達成度

| No. | 評価項目 | 現状 (令和元年度) | 目標 (令和6年度) |
|-----|---|------------|------------|
| 1 | 和光市は総合的に見て「子育てしやすい」と感じる保護者の割合 | 39.1% | 43.0% |
| 2 | 「自分には、よいところがあると思いますか (小学校)」にあてはまる、どちらかといえばあてはまると回答した児童の割合 | 75.8% | 85.0% |
| 3 | 「自分には、よいところがあると思いますか (中学校)」にあてはまる、どちらかといえばあてはまると回答した生徒の割合 | 73.2% | 80.0% |

7 施策の展開

基本方針Ⅰ 安心・安全な妊娠・出産・子育て支援の推進

【重点事業】

- ①利用者支援事業・地域子育て支援拠点事業(子育て世代包括支援センター)
- ②子ども家庭総合支援拠点の整備

施策① 妊娠・出産・子育てを支える切れ目のない支援体制の強化

施策の方向性

- ・子育て拠点において、子育て家庭の交流を支援し、地域づくりを推進
- ・こんには赤ちゃん訪問や健康診査、各種相談の充実

主な取組

- ・利用者支援事業(子育て世代包括支援センター)の相談支援
- ・地域子育て支援拠点事業
- ・妊婦健康診査 等

施策② 特別な配慮を要する家庭への支援強化

施策の方向性

- ・妊娠・出産・子育てを支える切れ目のない支援体制の強化
- ・児童相談所の近隣市を含めた適切な圏域への設置・機能誘致について検討

主な取組

- ・利用者支援事業(子育て世代包括支援センター)の相談支援(再掲)
- ・子ども家庭総合支援拠点の整備 等

基本方針Ⅱ 子育て家庭を支える教育・保育サービス等の充実

【重点事業】

(仮称)保育センターの設置に伴う教育・保育の質の確保・向上

施策③ 「子ども基点」の子どもの育ちと子育ての質の確保・向上

施策の方向性

- ・総合的な教育・保育により自己肯定感を育み、主体的・意欲的に関われるような環境の整備
- ・指導監査を年1回以上実施し、市内全民間保育施設における質の確保を点検し、指摘事項がある場合は、改善がなされるまで継続的に支援を実施

主な取組

- ・(仮称)保育センターの設置に伴う教育・保育の質の確保・向上
- ・保育士等に対する研修 等

施策④ 多様なニーズに対応した教育・保育サービス等の推進

施策の方向性

- ・就労等の多様化に対応した教育・保育サービス等の提供
- ・日曜日・祝日・年末年始等の多様な保育サービスの計画的な整備

主な取組

- ・時間外保育(延長保育)
- ・一時保育
- ・病児・病後児保育 等



基本方針Ⅲ 次世代を担う青少年への支援

【重点事業】

一体型施設・一体的運営による学童クラブとわこうっこクラブ等放課後対策事業の推進

施策⑤ 子どもの居場所づくり

施策の方向性

- ・児童の成長に応じて選択ができる居場所の充実
- ・地域力を活用した学童クラブとわこうっこクラブの一体的な運営による待機児童の解消と生活環境の充実

主な取組

- ・一体的運営による学童クラブとわこうっこクラブ等放課後対策事業の推進
- ・児童センター・児童館における中高生の夜間開放事業 等

施策⑥ 困難を抱えた子どもへの支援

施策の方向性

- ・「埼玉県青少年健全育成・支援プラン」を踏まえた困難を抱えた青少年への支援
- ・個々の支援につなげることができるよう相談機関等の情報の一元化

主な取組

- ・教育支援センターによる相談支援
- ・各種相談機関の情報提供 等

施策⑦ 学童期・思春期から成人期に向けた青少年健全育成支援

施策の方向性

- ・非行、飲酒・喫煙・薬物乱用等の防止教室等の実施による有害なものとの関わりの未然防止や早期対応
- ・地域全体で有害環境から青少年を守る取組の推進

主な取組

- ・学校教育における青少年健全育成の推進
- ・青少年を守る店訪問活動 等

基本方針Ⅳ 子どもが健やかに育つ環境整備

【重点事業】 広沢複合施設の整備及び運営

施策⑧ 子どもの健康な心と体を育む食育推進

施策の方向性

- ・子どもや保護者に対する「食」への関心・理解を深める事業
- ・子どもの将来につながる健康の基礎づくりの取組の推進
- ・個別の栄養マネジメントの実施による母子の栄養リスクの軽減

主な取組

- ・保育園等における食に関する取組
- ・食育講座 等

施策⑨ 子どもの主体的な遊び・活動の機会の提供と環境整備

施策の方向性

- ・次世代の担い手を育成し、地域での活動が世代を通じて継続・循環していくしくみの構築

主な取組

- ・広沢複合施設の整備及び運営
- ・プレーパーク事業 等

施策⑩ 子どもを守る安全対策

施策の方向性

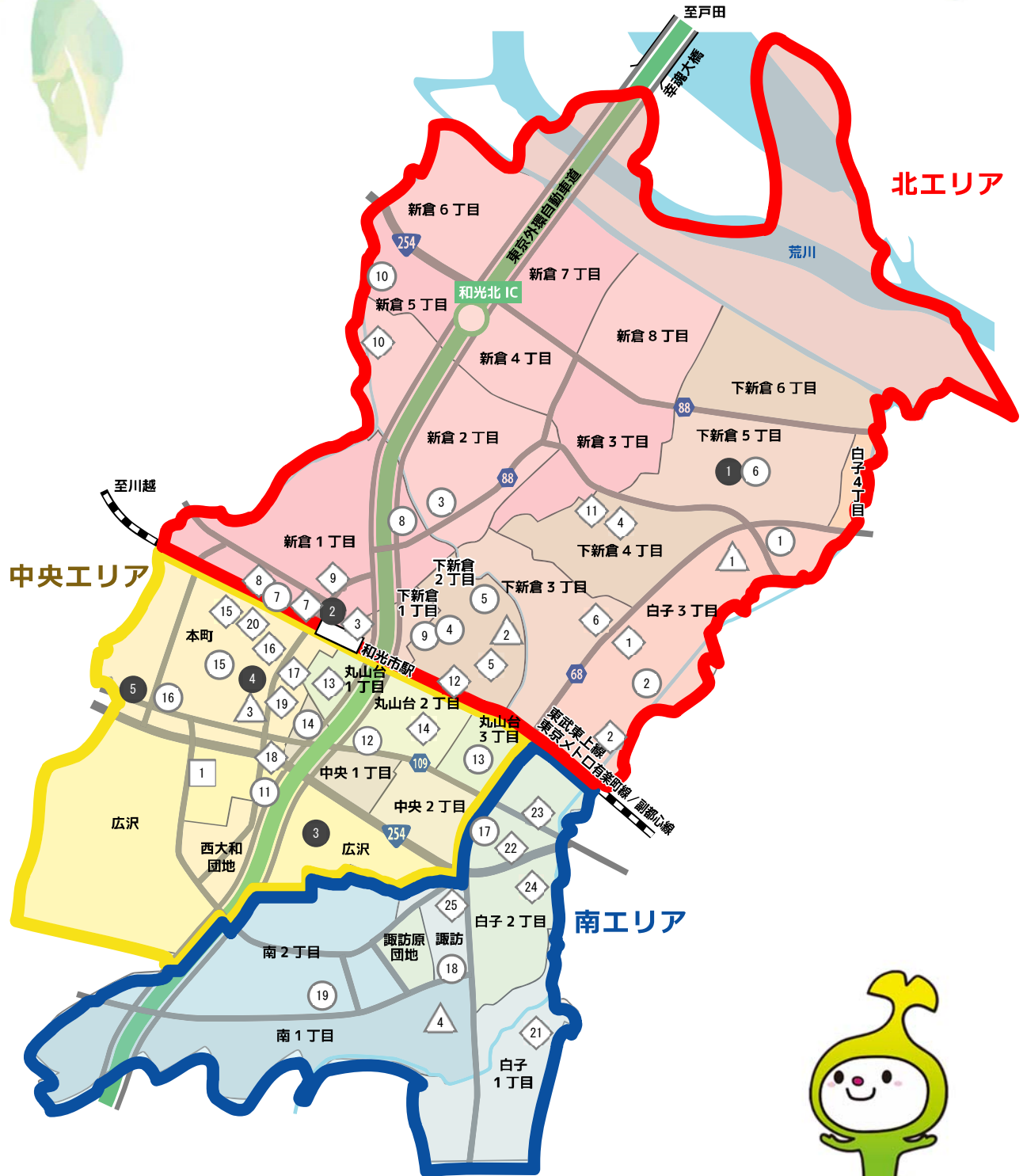
- ・地域で子ども・子育て家庭を見守る環境整備

主な取組

- ・保育施設等の耐震性の確保
- ・防犯パトロール 等

基本方針Ⅴ 教育・保育等の基盤整備

教育・保育施設等



- △幼稚園
- 認定こども園
- 保育園
- ◇小規模・事業所内保育事業所
- 認可外保育施設

<北エリア>

| No. | 名称・サービス種類・整備内容 | 年月 |
|-----|---------------------|-----|
| △1 | やまと幼稚園 | 整備済 |
| △2 | 新倉幼稚園 | 整備済 |
| ○1 | キッズエイド吹上保育園 | 整備済 |
| ○2 | しらこ保育園 | 整備済 |
| ○3 | 和光プライムスター保育園 | 整備済 |
| ○4 | 下新倉プライムスター保育園 | 整備済 |
| ○5 | 里仁育舎 | 整備済 |
| ○6 | 下新倉みどり保育園 | 整備済 |
| ○7 | 和光駅前保育園 | 整備済 |
| ○8 | にいくら保育園 | 整備済 |
| ○9 | 和光どろんこ保育園 | 整備済 |
| ○10 | ハレルヤ保育園 | 整備済 |
| ◇1 | しらこ北リトルスター保育園 | 整備済 |
| ◇2 | 和光リトルスター保育園 | 整備済 |
| ◇3 | メリーポピンズ和光ルーム | 整備済 |
| ◇4 | スピカ☆リトルスター保育園 | 整備済 |
| ◇5 | リトルスター保育園さつきちゃんのおうち | 整備済 |
| ◇6 | 下新倉リトルスター保育園 | 整備済 |
| ◇7 | あそびのてんさい和光北口保育園 | 整備済 |
| ◇8 | わこうっちリトルスター保育園 | 整備済 |
| ◇9 | 和光市ひなた保育園 | 整備済 |
| ◇10 | ひだまりの保育園 | 整備済 |
| ◇11 | 第2ひだまりの保育園 | 整備済 |
| ◇12 | 第3ひだまりの保育園 | 整備済 |
| ●1 | なごみ保育園 | 整備済 |
| ●2 | こぐま第2保育室 | 整備済 |



<具体的な整備計画>

| 年月 | サービス種類・整備内容 | 定員等 | エリア |
|------------|------------------------|------|-------|
| 令和2年度 開所予定 | ○12 (仮称) 丸山台プライムスター保育園 | 80人 | 中央エリア |
| 令和3年度 開所予定 | □1 認定こども園 | 100人 | 中央エリア |
| 令和3年度 整備予定 | 新規保育園 | 90人 | 北エリア |
| 令和5年度 整備予定 | 新規保育園 | 89人 | 北エリア |
| 令和5年度 整備予定 | 新規小規模保育事業所 | 19人 | 中央エリア |

<中央エリア>

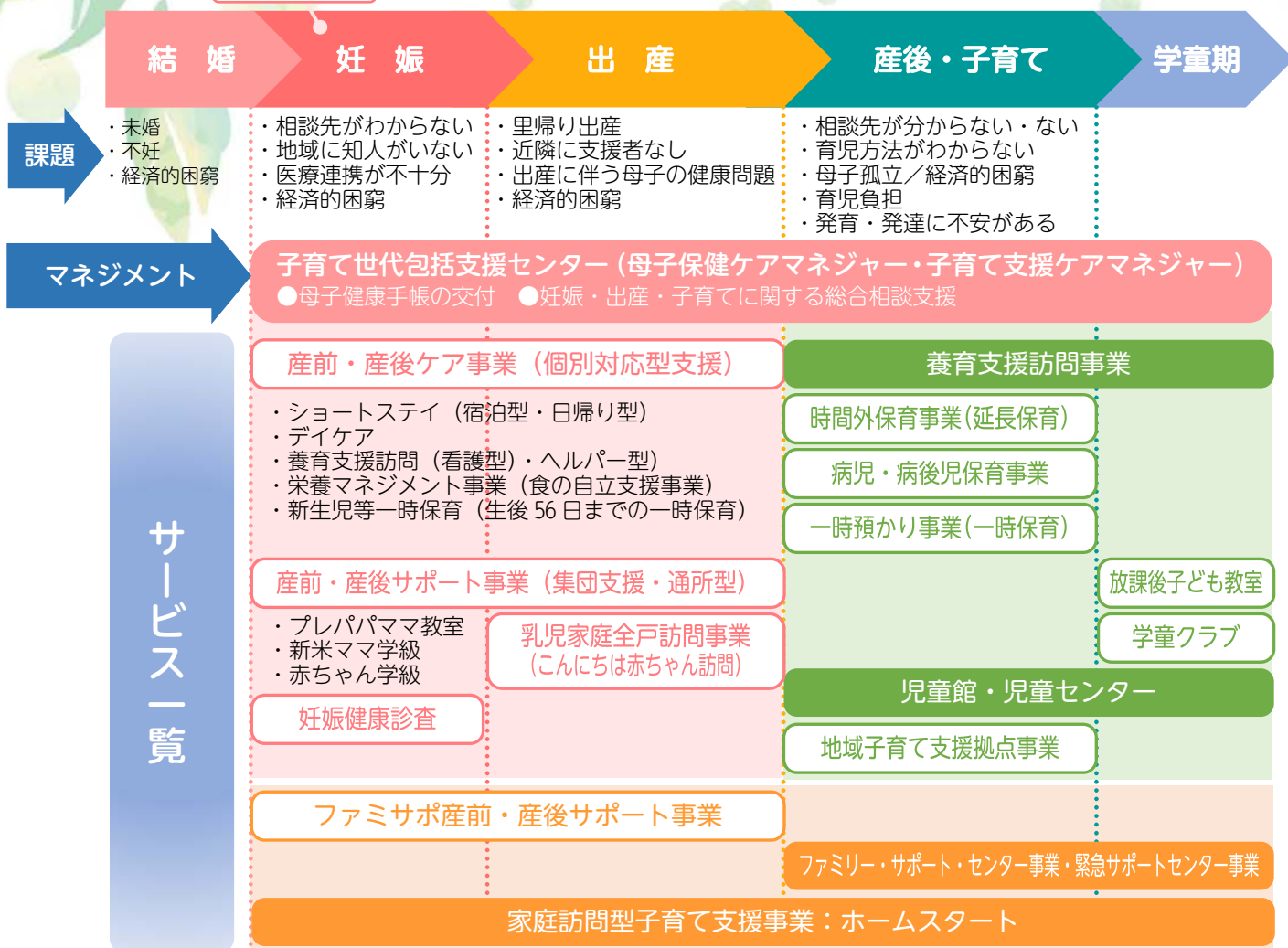
| No. | 名称・サービス種類・整備内容 | 年月 |
|-----|-----------------|-----|
| △3 | 小羊幼稚園 | 整備済 |
| ○11 | ひろさわ保育園 | 整備済 |
| ○13 | あすの木保育園 | 整備済 |
| ○14 | 中央ひなた保育園 | 整備済 |
| ○15 | キッズエイド和光保育園 | 整備済 |
| ○16 | ほんちょう保育園 | 整備済 |
| ◇13 | あそびのてんさい和光保育園 | 整備済 |
| ◇14 | 丸山台ひなた保育園 | 整備済 |
| ◇15 | 保育ルームフェリーチェ和光Ⅱ園 | 整備済 |
| ◇16 | 保育ルームフェリーチェ和光園 | 整備済 |
| ◇17 | 和光エンゼル保育室 | 整備済 |
| ◇18 | 和光第2エンゼル保育室 | 整備済 |
| ◇19 | 和光第3エンゼル保育室 | 整備済 |
| ◇20 | こぐま保育室 | 整備済 |
| ●3 | りけんキッズわこう | 整備済 |
| ●4 | メールメールキッズルーム | 整備済 |
| ●5 | けやき保育園 | 整備済 |

<南エリア>

| No. | 名称・サービス種類・整備内容 | 年月 |
|-----|----------------|-----|
| △4 | 大和すみれ幼稚園 | 整備済 |
| ○17 | ゆめの木保育園 | 整備済 |
| ○18 | 諏訪ひかり保育園 | 整備済 |
| ○19 | みなみ保育園 | 整備済 |
| ◇21 | しらこ南リトルスター保育園 | 整備済 |
| ◇22 | シリウス☆リトルスター保育園 | 整備済 |
| ◇23 | さくらさくみらい 和光 | 整備済 |
| ◇24 | つかさ保育園 和光市和光園 | 整備済 |
| ◇25 | さいたま保育園 | 整備済 |

ライフステージ別サービス一覧（わこう版ネウボラ事業・子ども・子育て支援事業）

母子健康手帳交付



<幼児教育・保育の無償化に関する取組>

- 子どもの命を預かる施設等は子どもの安全を確保していることが第一であると考えます。そのために、市は認可の幼稚園や保育園以外の子ども・子育て支援施設等には、国が定める経過措置期間にかかわらず市の条例に子どもの安全確保を意図とする基準を定め、この基準を満たすものとしています。
- 円滑な給付ができるよう適宜、他自治体等から情報収集を行い、速やかに必要な手続きを行うとともに、市民等に対して、施設等の所在、運営状況、監査状況等の情報提供を行います。

子ども・子育て支援施設等

- 幼稚園
- 幼稚園等における預かり保育事業
- 認可外保育施設
（認可外保育、事業所内保育、居宅訪問型保育事業（ベビーシッター）等）
- 一時保育事業
- 病児保育事業等
- ファミリー・サポート・センター事業

第2期和光市子ども・子育て支援事業計画 概要版

発行：和光市子どもあんしん部 保育施設課

〒351-0192 和光市広沢 1-5 TEL：048-464-1111（代表）