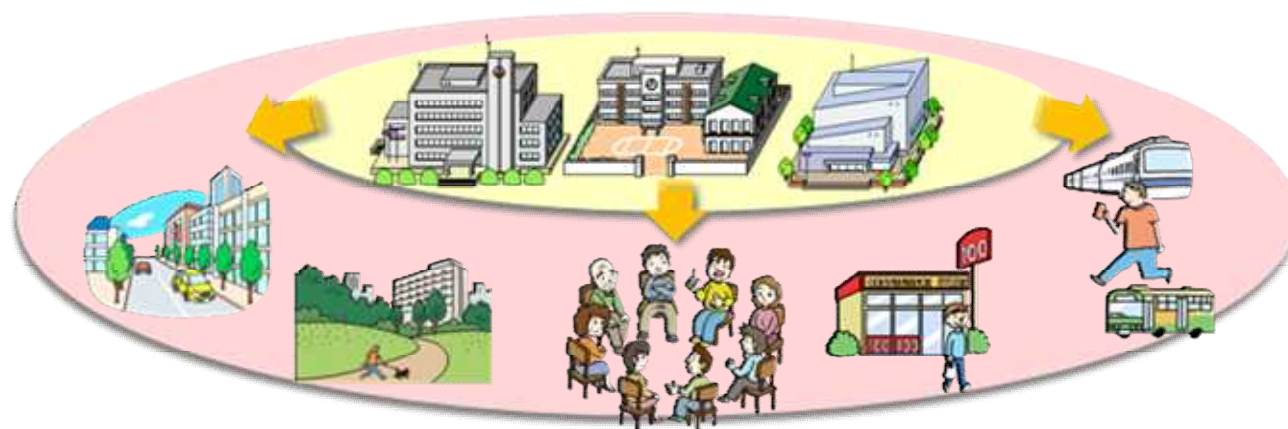


第5回第2次和光市公共施設マネジメント 実行計画検討委員会

—説明資料—

第2次和光市公共施設マネジメント実行計画（素案）

《概要》



令和3年11月11日
和光市 企画部 資産戦略課



I 公共施設マネジメント実行計画の策定について

1 第2次実行計画期間の人口推移

Point

- 総人口は緩やかに微増していくが、老年人口が増加し、生産年齢人口は減少。
- 14歳以下の年少人口は横ばい。
- 小学校区別人口では白子、新倉、第三、北原小学校区は増加傾向。



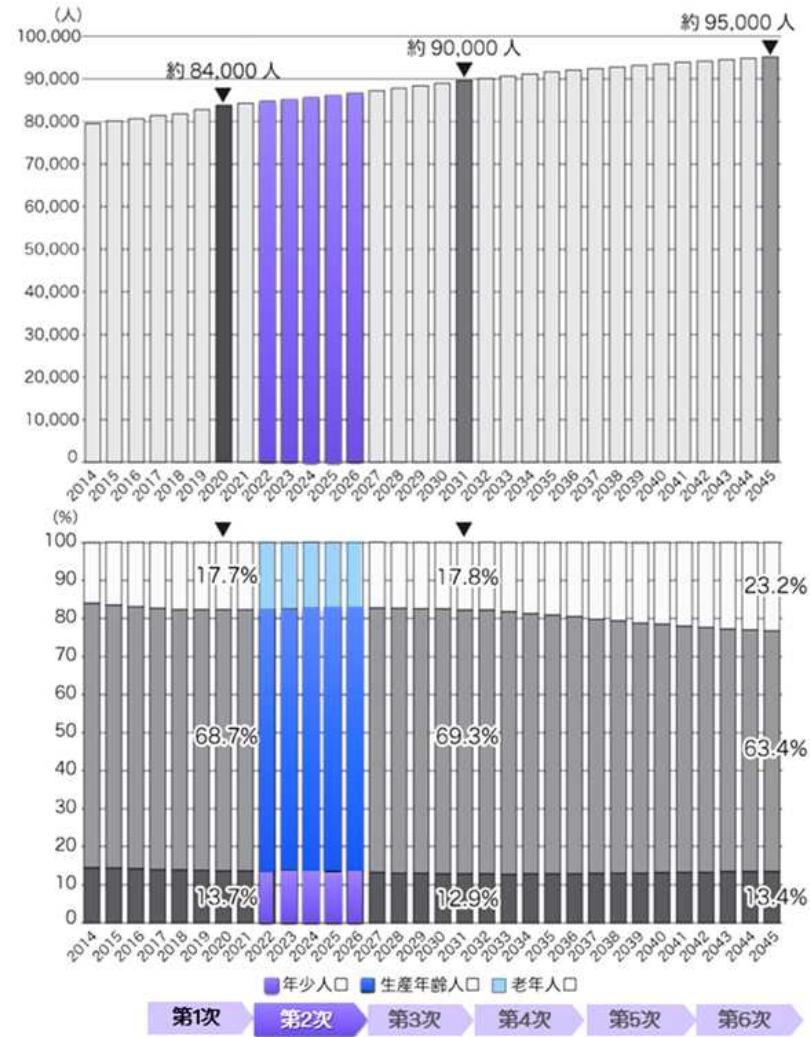
1 将来人口推計

- ◇ 総人口は緩やかに増加
- ◇ 高齢者増加、年少者横ばい
- ◇ 生産年齢人口は徐々に減少



公共施設のあり方を
根本から見直しが必要

図 1-1 将来人口の推計と人口構成比



(資料) 第五次和光市総合振興計画



2 地区別の人口推移

2005年～2015年の
5年ごとの国勢調査の人口比較

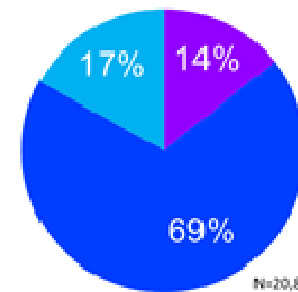
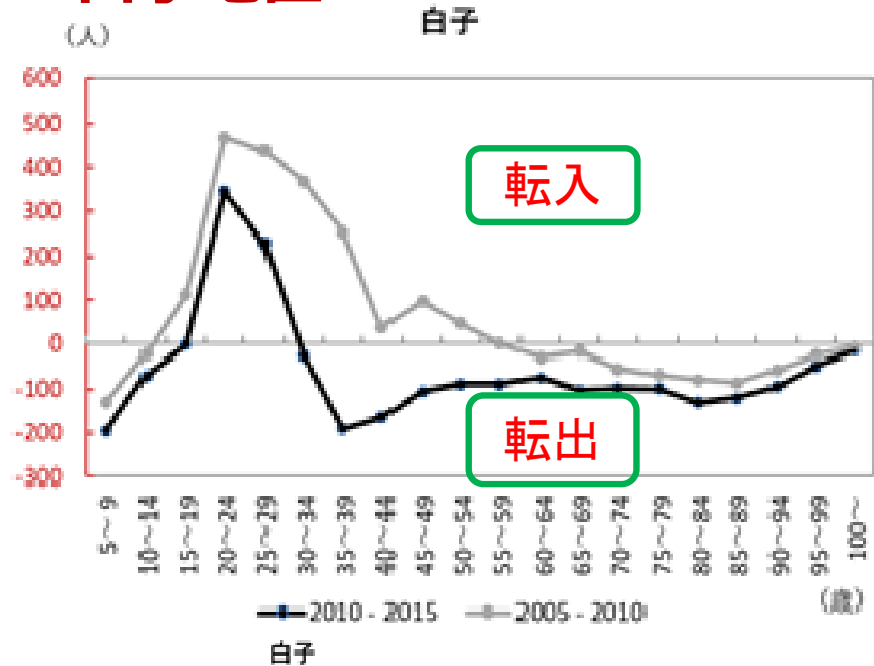


地域の特性把握



公共施設の適正配置

白子地区



■ 年少人口 ■ 生産年齢人口 ■ 老年人口

20代の転入多い

ファミリー層は転出多い

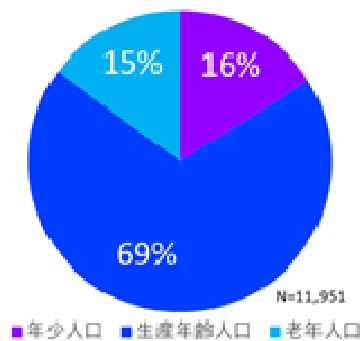


2 地区別の人口推移

北側地区



下新倉

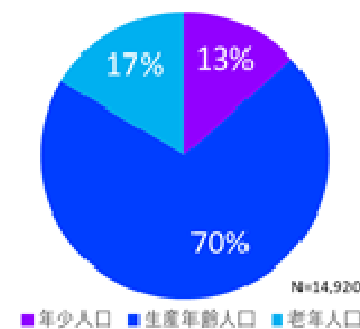


20代、30代前半が転入超過

区画整理区域内で
住宅開発が進んでいる



新倉



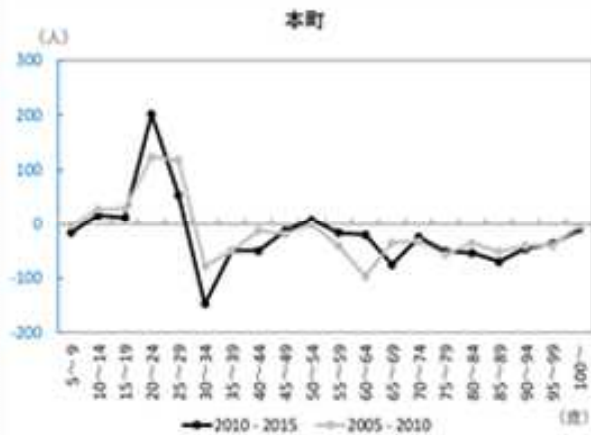
20代の転入多い

30代後半の転出多い

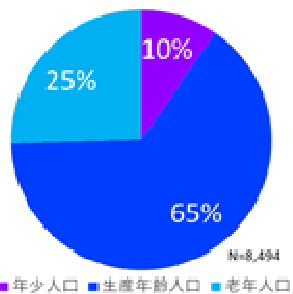


2 地区別の人口推移

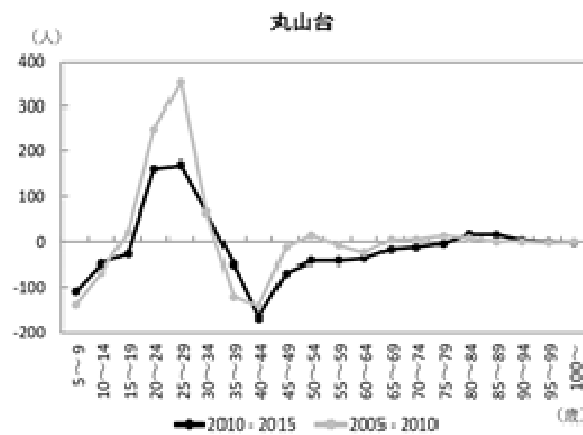
中央地区



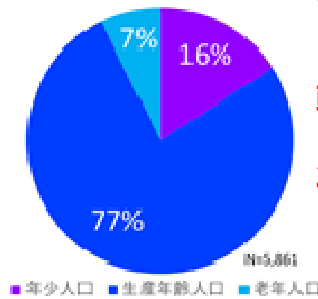
本町



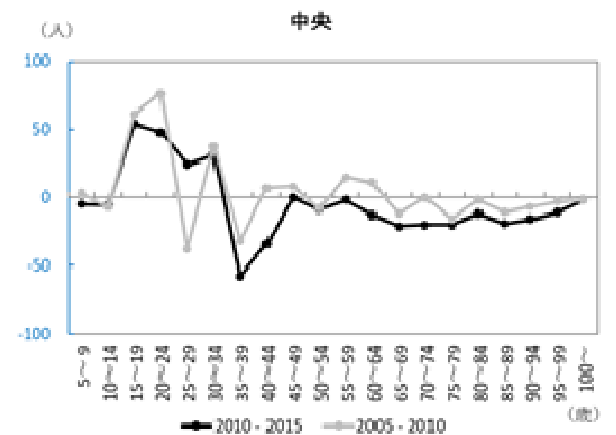
20代転入多い
30代転出多い
老年人口率高め



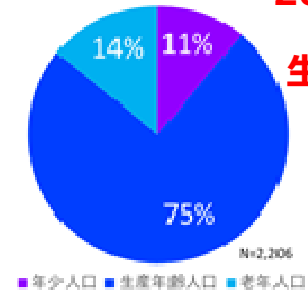
丸山台



20~30代転入多い
ファミリー層の
転出多い
生産年齢人口率高い



中央

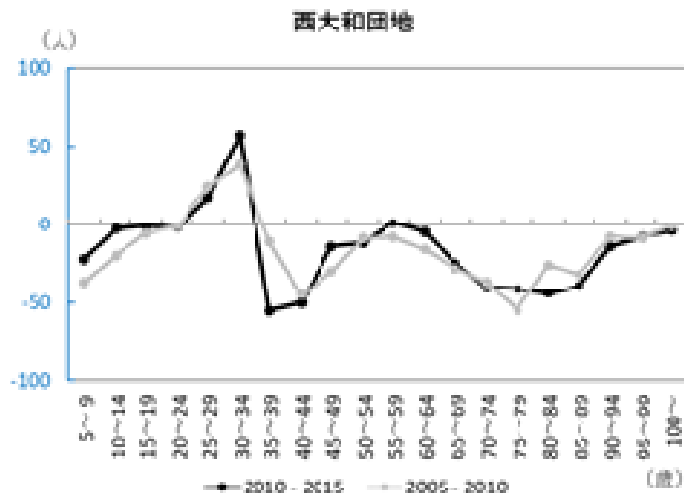


20~30代転入多い
生産年齢人口率高い

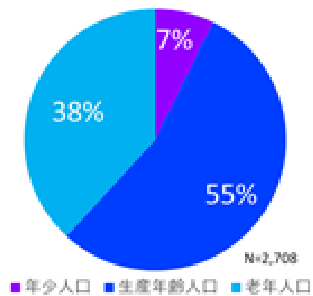


2 地区別の人口推移

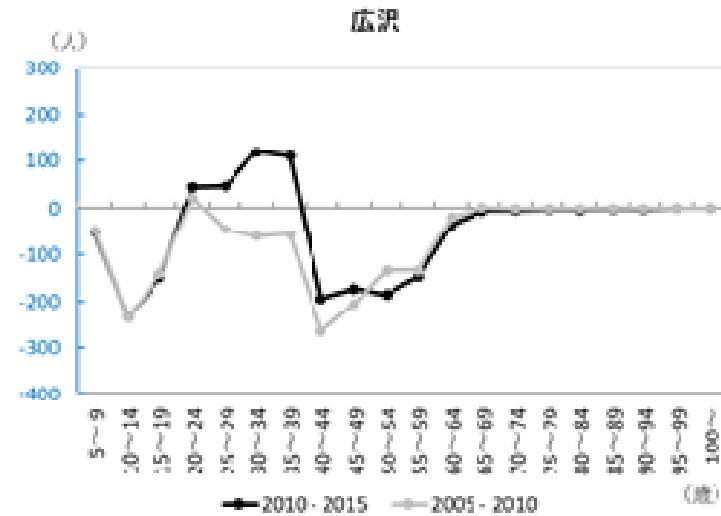
広沢地区



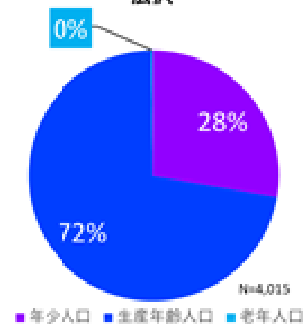
西大和団地



老年人口率高い
UR建替により変動



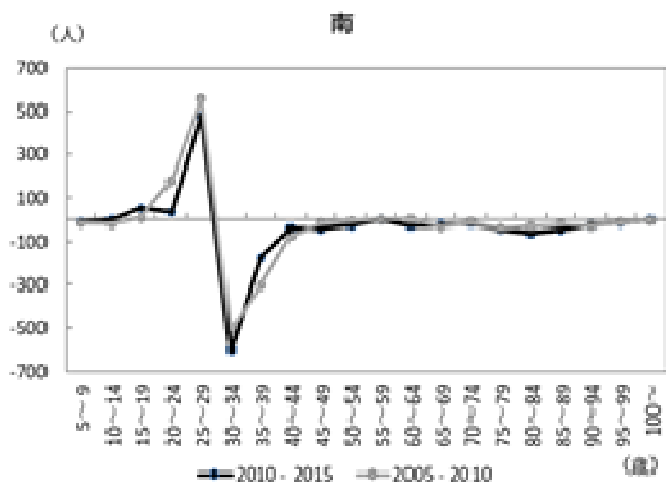
広沢



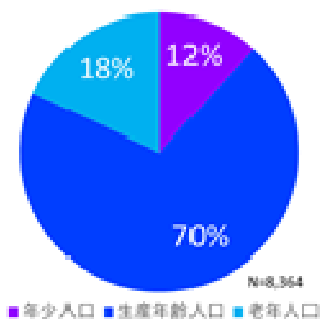
人口はほぼ官舎
老年人口0%



南側地区

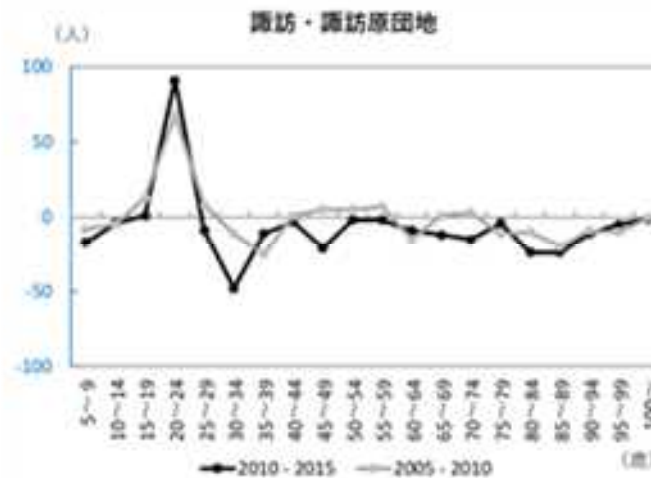


南

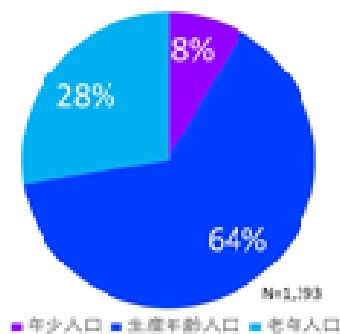


20,30代転出入同数

国の研修機関の関係



諏訪・諏訪原団地



20代転入多い

老年人口率高め



3 学級数推計と小学校区別の人口推移

Point

- 第三小は、短期的に学級数が増加しており、中長期的にも校区内の人口も増加予測。
- 白子小、広沢小は、短期的には学級数が増加するが、中長期的には校区内の人口は横ばい傾向にある。間にある第三小の増加傾向と併せて考える必要がある。
- 北原小は、短期的には学級数の増減はないが、中長期的に校区内の人口が増加予測。



学級数推計

傾向	学校名		備考
	小学校	中学校	
《+4学級〜》	第三小	第二中	令和3（2021）年度～令和8（2026）年度の学級数及び予測数を比較しての増減。
《+3〜2学級》	白子小 広沢小 本町小	大和中	
《+1〜-1学級》	新倉小 北原小 下新倉小	第三中	
《-2〜-3学級》	第四小 第五小		
《-4学級〜》			

（出所）和光市教育委員会

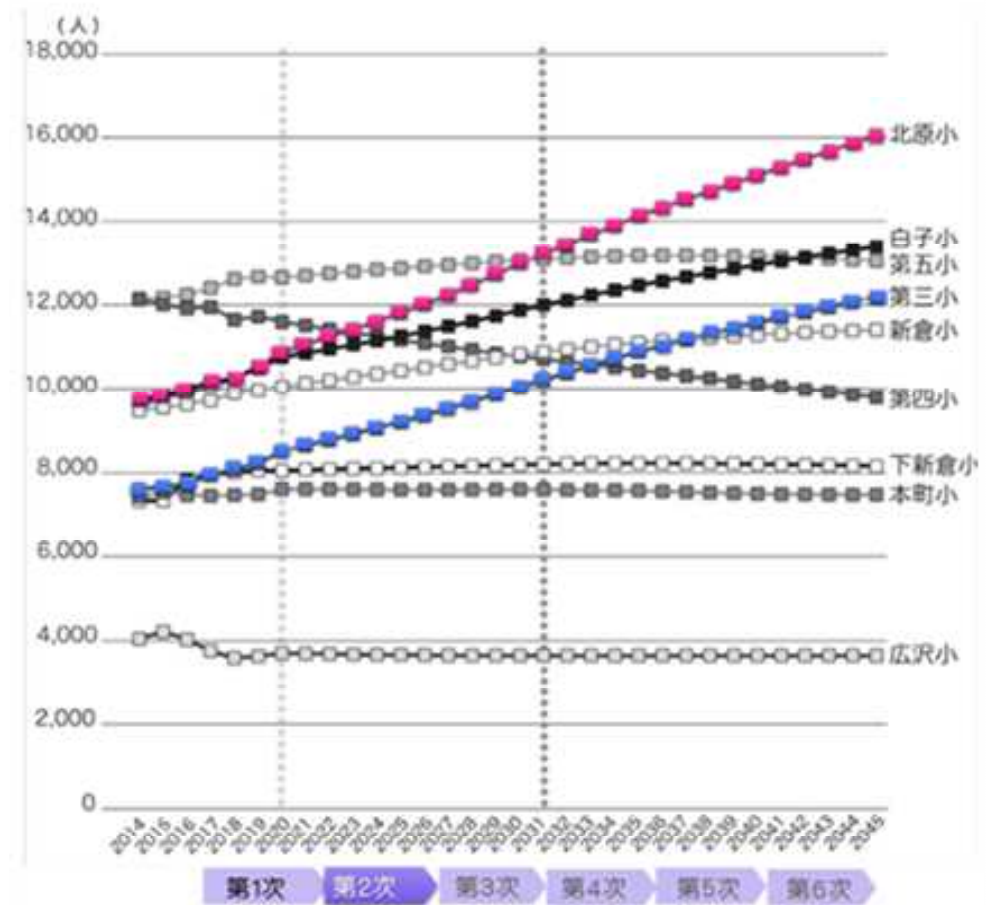
2015-2020住宅開発戸数

	戸数								開発数
	単身者	ファミリー				マンション	戸建		
		ファミリー	賃貸	分譲					
白子	588	130	458	81	377	300	77	9	
南	138	50	88	26	62	0	62	6	
中央	0	0	0	0	0	0	0	0	
新倉	740	320	420	146	274	45	229	18	
本町	82	36	46	24	22	0	22	1	
諏訪原	0	0	0	0	0	0	0	0	
広沢	0	0	0	0	0	0	0	0	
西大和	364	79	285	285	0	0	0	0	
下新倉	607	316	291	127	164	49	115	14	
丸山台	314	46	268	14	254	248	6	4	
合計	2833	977	1856	703	1153	642	511	52	

（出所）和光市建設部

小学校区別の人口推移

図1-2 小学校区別の人口推移（上）と学級数推移（下）



（資料）第五次和光市総合振興計画より抜粋



3 和光市が保有する公共建築物に要する経費と見込み

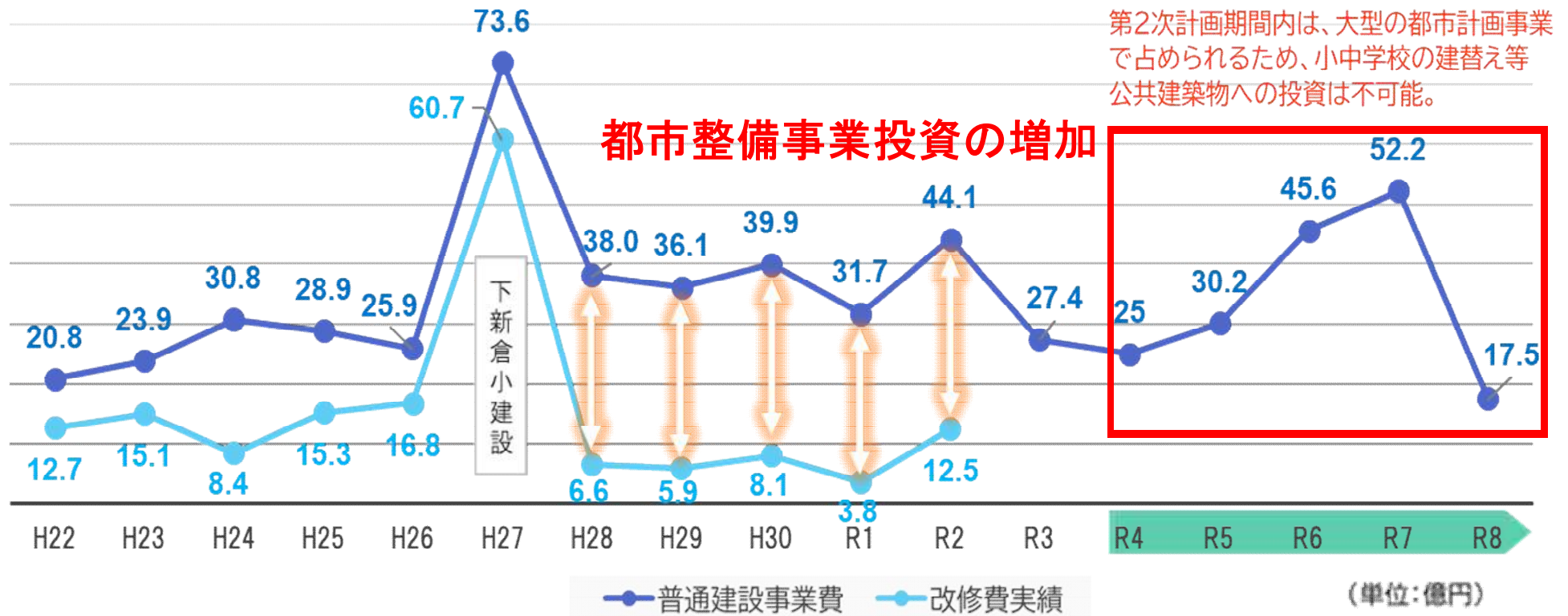
1 普通建設事業費と施設更新費

Point

- 普通建設事業費は下新倉小建設後も増加しているが、施設更新以外の割合が大きい。
- 第2次公共施設マネジメント実行計画期間内では、土地区画整理事業、再開発事業、ごみ処理広域化等の事業が既に進行しており、公共建築物への投資は不可能。
- 第2次公共施設マネジメント実行計画期間内は、以下の条件に当てはまる事業以外は実施不可能。
 - ① 官民連携による独立採算性の高い事業
 - ② 緊急性のある事業
 - ③ 国等による100%の財源補助がある事業
- 小中学校の老朽化は深刻であるため、令和9年からの第3次公共施設マネジメント実行計画期間には、確実に実施しなければならない。



公共建築物への投資割合が減少



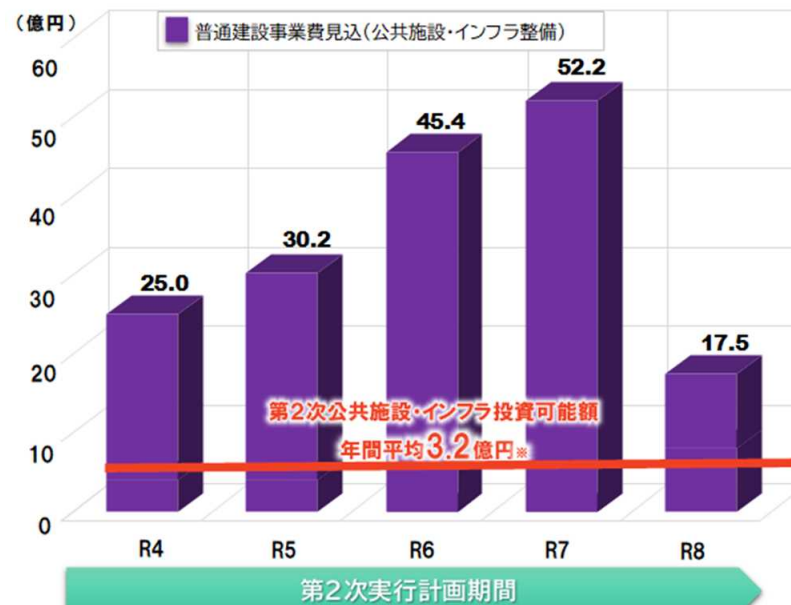
公共建築物投資が減少



2 公共建築物への投資可能額

Point

- 公共施設の整備に対する投資可能額は、第1次計画期間に 10.38 億円投資可能としていたが、第2次公共施設マネジメント実行計画期間内では、年間平均3.2億円以下しか投資できない。
- 第2次計画期間内に投資可能額と予定している3.2億円は、インフラ等と案分する形になり、さらに減少する見込。



※施設と大型の都市計画事業以外のインフラで按分する形になる



V 第2次実行計画の内容

1 計画の考え方

Point

- 学校プールの統廃合を行い、全校の水泳授業を屋内プールで実施。
- 第三小学校の官民一体複合化による建替を検討。
- 第3次計画期間には、必ず行わなければならない学校の建替を、どのように行っていくかのプロセス整理を行う。

【プロジェクト1】
学校プールの統廃合・屋内化

【プロジェクト2】
第三小官民一体複合化建替の検討

【プロジェクト3】
学校建替に関する準備
(学校建替プラットフォーム)



2 施設類型による実行計画

2-4 学校教育施設

No.	施設名	建物名	複合の有無	所有区分	配置		構造	階数	延床面積 (㎡)	老朽化状況	
					区分	エリア				竣工年	経過年数
1	白子小学校	普通教室棟	-	基幹	地域	白子小	RC造	4	2,149.0	S39(1964)	58
		特別・普通教室棟②					RC造	3	1,866.0	S46(1971)	51
		体育館					S造その他	2	922.0	S48(1973)	49
		学校給食室、管理・特別教室棟					S造	3	855.0	H21(2009)	13
		プール					RC造	1	883.0	S35(1960)	62
		特別・普通教室棟					RC造	2	429.0	S55(1980)	42
		配膳室棟					S造	4	104.0	H21(2009)	13
2	新倉小学校	特別教室棟	-	基幹	地域	新倉小	RC造	4	3,555.0	H20(2008)	14
		普通教室棟					RC造	4	1,877.0	S39(1964)	58
		管理・体育館棟					RC造	3	1,251.0	S48(1973)	49
		プール					RC造	1	704.0	H17(2005)	17
		配膳室棟					RC造	4	166.0	H20(2008)	14
3	第三小学校	管理教室棟	併設	基幹	地域	第三小	RC造	3	2,325.0	S35(1960)	62
		教室棟⑩					RC造	2	1,158.0	H20(2008)	14
		プール					RC造	1	987.0	S35(1960)	62
		体育館					S造その他	1	752.0	S49(1974)	48
		教室棟③					RC造	2	370.0	S57(1982)	40
		給食室					S造	1	325.0	H12(2000)	22
EV棟	S造	3	161.0	H20(2008)	14						



No.	施設名	建物名	複合の有無	所有区分	配置		構造	階数	延床面積 (㎡)	老朽化状況	
					区分	エリア				竣工年	経過年数
4	第四小学校	教室棟①	併設	基幹	地域	第四小	RC造	3	1,501.0	S40(1965)	57
		管理・特別教室棟					RC造	3	1,208.0	S44(1969)	53
		プール					S造その他	1	1,030.0	S41(1966)	56
		教室棟②					RC造	3	936.0	S42(1967)	55
		体育館					S造その他	2	940.0	S50(1975)	47
		給食室					S造その他	1	164.0	H7(1995)	27
5	第五小学校	管理・特別教室棟	併設	基幹	地域	第五小	RC造	4	4,011.0	S45(1970)	52
		体育館					S造その他	1	838.0	S50(1975)	47
		プール					RC造	1	646.0	S45(1970)	52
		給食室					S造その他	4	386.0	H17(2005)	17
6	広沢小学校	管理普通教室棟	併設	基幹	地域	広沢小	RC造	3	2,534.0	S50(1975)	47
		教室棟①					RC造	2	1,378.0	S50(1975)	47
		体育館					S造その他	2	905.0	S50(1975)	47
		特別教室棟					RC造	2	804.0	S50(1975)	47
		プール更衣室便所					RC造その他	1	789.0	S50(1975)	47
		教室棟⑩					RC造	3	640.0	H5(1993)	29
		給食室					RC造その他	1	322.0	S50(1975)	47
7	北原小学校	管理教室棟	併設	基幹	地域	北原小	RC造	4	4,784.0	S51(1976)	46
		体育館					RC造S造	2	922.0	S51(1976)	46
		プール更衣室・便所					RC造その他	1	789.0	S51(1976)	46
8	本町小学校	管理・特別教室・教室棟	○	基幹	地域	本町小	RC造	3	4,479.7	S58(1983)	39
		プール附属室					RC造	1	674.0	S58(1983)	39
		体育館					RC造	2	784.0	S58(1983)	39
		教室棟					RC造	3	172.0	S63(1988)	34
9	下新倉小学校	校舎棟	○	基幹	地域	下新倉小	RC造S造	3	5,732.4	H28(2016)	6
		体育館棟					SRC造	2	1,915.6	H28(2016)	6
		ストックヤード					RC造	1	40.2	H28(2016)	6
		屋外倉庫					SRC造	1	70.5	H28(2016)	6



小学校区別の公共建築物一覧（R4.3現在）

学区	施設名（建物・敷地名）	施設区分		敷地面積 ㎡（※1）	借地面積 ㎡（※2）	延床面積 ㎡	構造	建築年	第1次実行計画での取組結果 （H29～R3）	第2次実行計画での取組予定 （R4～R8）
		大区分	中区分							
広 沢 小	第二中学校	学校教育施設	中学校	19,032		8,529	RC造等	1967	非構造部材耐震化工事 和光市小中学校個別施設計画を策定	
	広沢小学校	学校教育施設	小学校	17,639		7,372	RC造等	1975	和光市小中学校個別施設計画を策定	
	広沢学童クラブ（広沢小敷地内）	子育て支援施設	学童クラブ	-		257	S造	2019	広沢国有地等利活用プロジェクトで建替	
	旧保健センター	福祉・保健施設	保健施設	3,000		878	RC造	1981	コロナウイルスワクチン接種会場として利活用	民間利活用検討
	新保健センター	福祉・保健施設	保健施設	685		914	S造	2021	広沢国有地等利活用プロジェクトで建替	
	市庁舎（行政・議会・展示・防災倉庫棟）	行政系施設	庁舎等	13,545		13,530	SRC造	1992	大規模改修(外壁)	
	市民文化センター	市民文化施設	文化施設	13,035		7,895	RC造、S造	1992		
	総合体育館	スポーツ・レクリエーション施設		9,662	9,662	13,051	RC造	2005		特定天井改修
	消防署（消防庁舎、訓練棟A・B）	行政系施設	消防施設	3,000		2,478	RC造	2009		
	総合児童センター	子育て支援施設	児童館	4,050		1,690	S造	2021	広沢国有地等利活用プロジェクトで建替	
市民プール（総合児童センター内）	スポーツ・レクリエーション施設		-		1,534	S造	2021	（旧施設は解体）		
第 三 小	第三小学校	学校教育施設	小学校	18,063	9,218	6,078	RC造	1960	和光市小中学校個別施設計画を策定	学校個別施設計画推進プロジェクトにて方針
	中央学童クラブ（第三小敷地内）	子育て支援施設	学童クラブ	-		134	S造	2000		
	大和中学校	学校教育施設	中学校	20,176		11,826	RC造等	1973	和光市小中学校個別施設計画を策定	学校個別施設計画推進プロジェクトにて方針
	中央公民館	社会教育施設	公民館	2,268		2,818	RC造	1996		
	消防団第6分団車庫	行政系施設	消防施設	65		63	S造	1988		
	駅南口自転車駐車場	供給処理施設	その他	9,423		3,604	RC造	1995		
	本町地域センター	市民文化施設	集会施設	119		399	RC造	1997		
	駅出張所（本町地域センター内）	行政系施設	庁舎等	-		54	RC造	1997		
駅南口駅前広場（トイレ）	供給処理施設	その他	6,500		53	RC造	1998			
新 倉 小	新倉小学校	学校教育施設	小学校	11,138		7,553	RC造	1964	和光市小中学校個別施設計画を策定	学校個別施設計画推進プロジェクトにて方針
	坂下公民館・本館			384	(315)	547	RC造	1974		
	坂下出張所（坂下公民館・本館内）	社会教育施設	公民館	-		7	RC造	1974		
	坂下公民館・別館			194		260	S造	2001		
	消防団第3分団車庫	行政系施設	消防施設	236		63	S造	1982		大規模改修(外壁・屋根)
	新倉コミュニティセンター	市民文化施設	集会施設	306		489	RC造	1982		
	勤労福祉センター・アクシス	スポーツ・レクリエーション施設		2,472		3,133	RC造	1992	アーバンアクア公園と一体的民間活力の導入を検討の結果、取りやめ	休館
	新倉北地域センター	市民文化施設	集会施設	947	7,071	220	S造	1997		



【参考】市有施設的位置図

