



# 和光市 小中学校 個別施設 計画

概要版

令和元年12月策定



# 和光市公共施設マネジメント実行計画

第1次 (H29-R2)

第2次 (R3-R7)

第3次 (R8-R12)



## 和光市小中学校個別施設計画

(R2-R41)

# 和光市小中学校個別施設計画

令和 2年度から令和 41年度までの40年間とし、公共施設マネジメント実行計画の見直しサイクルを概ねの区切りとして見直すものとしします。

本計画の上位計画である公共施設マネジメント実行計画の中では、本計画で定める対応方針と学校施設以外の公共施設に係る個別プロジェクトとのマッチングを検討していきます。

その検討結果から今後の学校施設整備にフィードバックされる内容を踏まえて、改築、長寿命化改修、大規模改修を実施する場合の具体的な計画をさらに練り上げていくことになります。

# 小学校区

本市には、小学校が9校あります。

1. 白子小学校
2. 新倉小学校
3. 第三小学校
4. 第四小学校
5. 第五小学校
6. 広沢小学校
7. 北原小学校
8. 本町小学校
9. 下新倉小学校

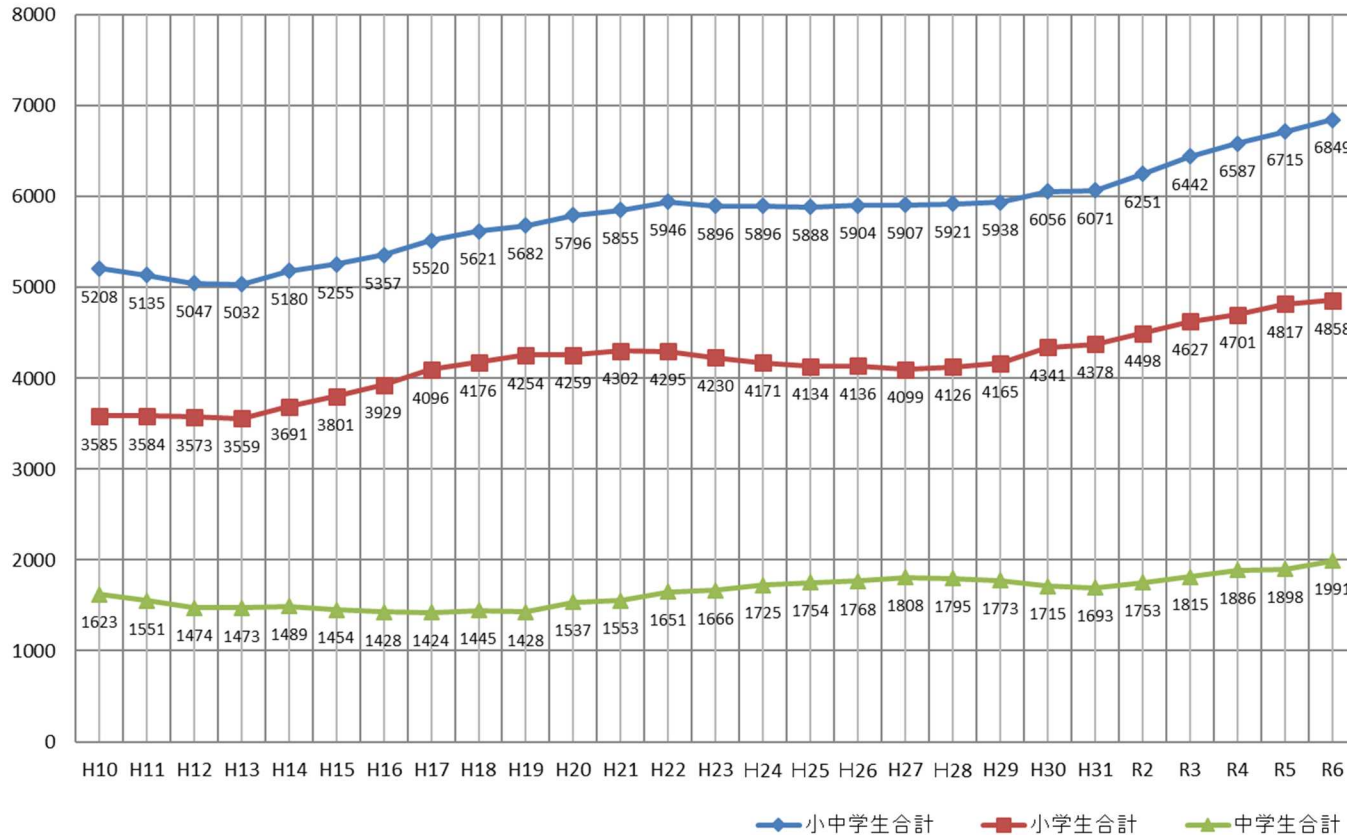


# 中学校区

本市には、中学校が3校あります。

1. 大和中学校
2. 第二中学校
3. 第三中学校





(R2以降の見込み数は教育委員会独自推計)

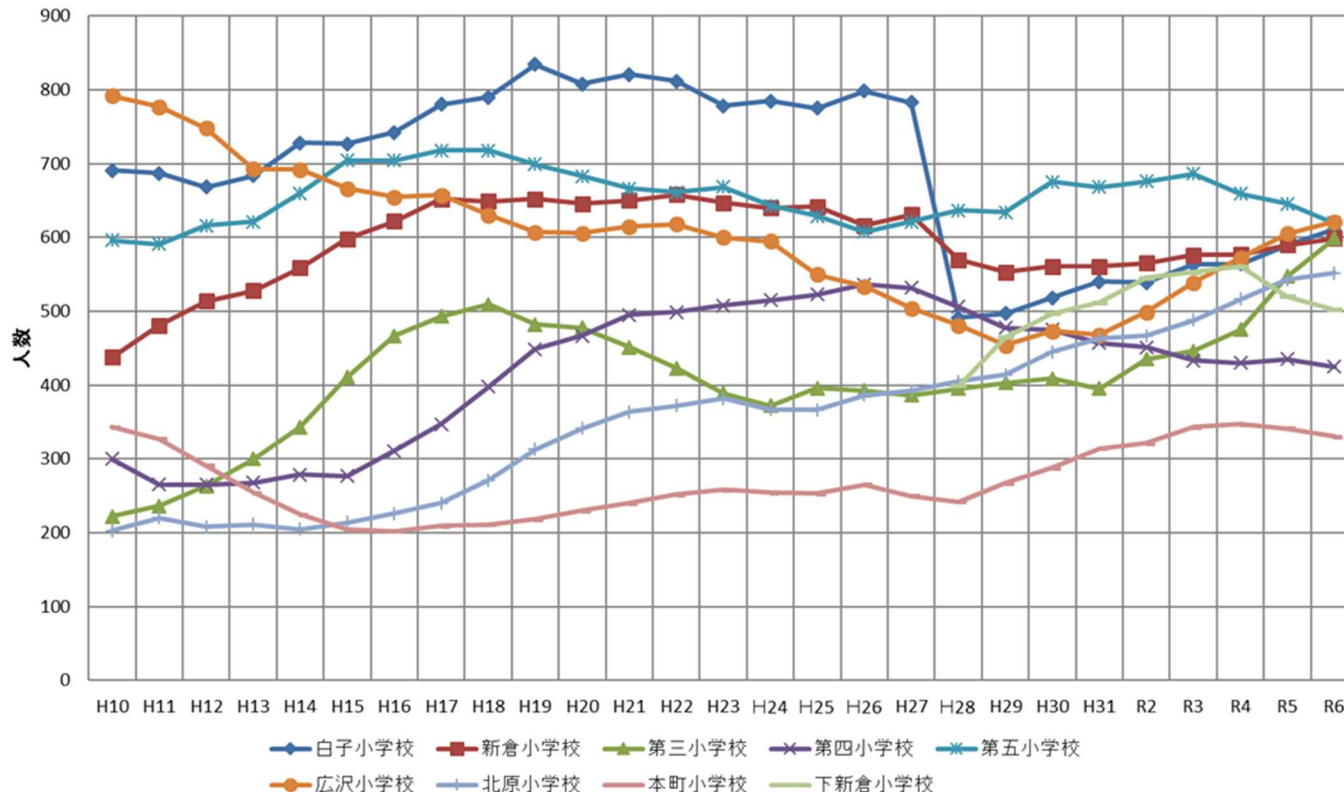
## 児童生徒数の推移

### 小学生

平成 13 年を境に平成 22 年まで増加に転じ、平成 23 年から 27 年まではほぼ横ばいで推移。平成 28 年からは再び増加傾向にあります。

### 中学生

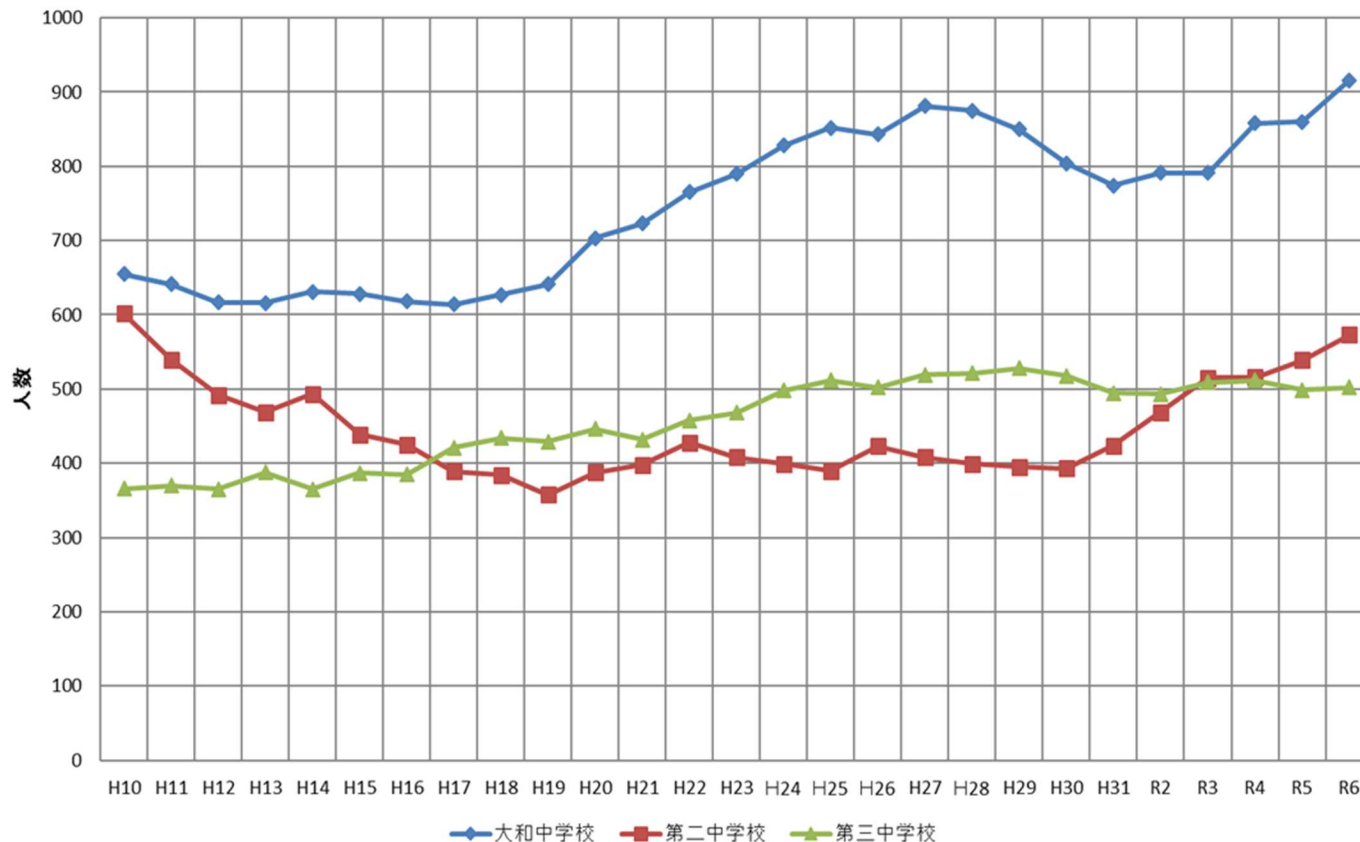
平成 19 年を境に平成 27 年まで増加に転じ、平成 28 年からは緩やかに減少していましたが、今後は小学生の人数に応じて増加していくことが見込まれています。



(R2以降の見込み数は教育委員会独自推計)

# 小学校児童数の推移

- 増加傾向にある学校  
白子小学校、第三小学校、第五小学校、広沢小学校  
北原小学校 本町小学校、下新倉小学校
- 減少傾向にある学校  
第四小学校 (平成26年をピークに減少)
- 横ばいのまま増減がみられない学校  
新倉小学校



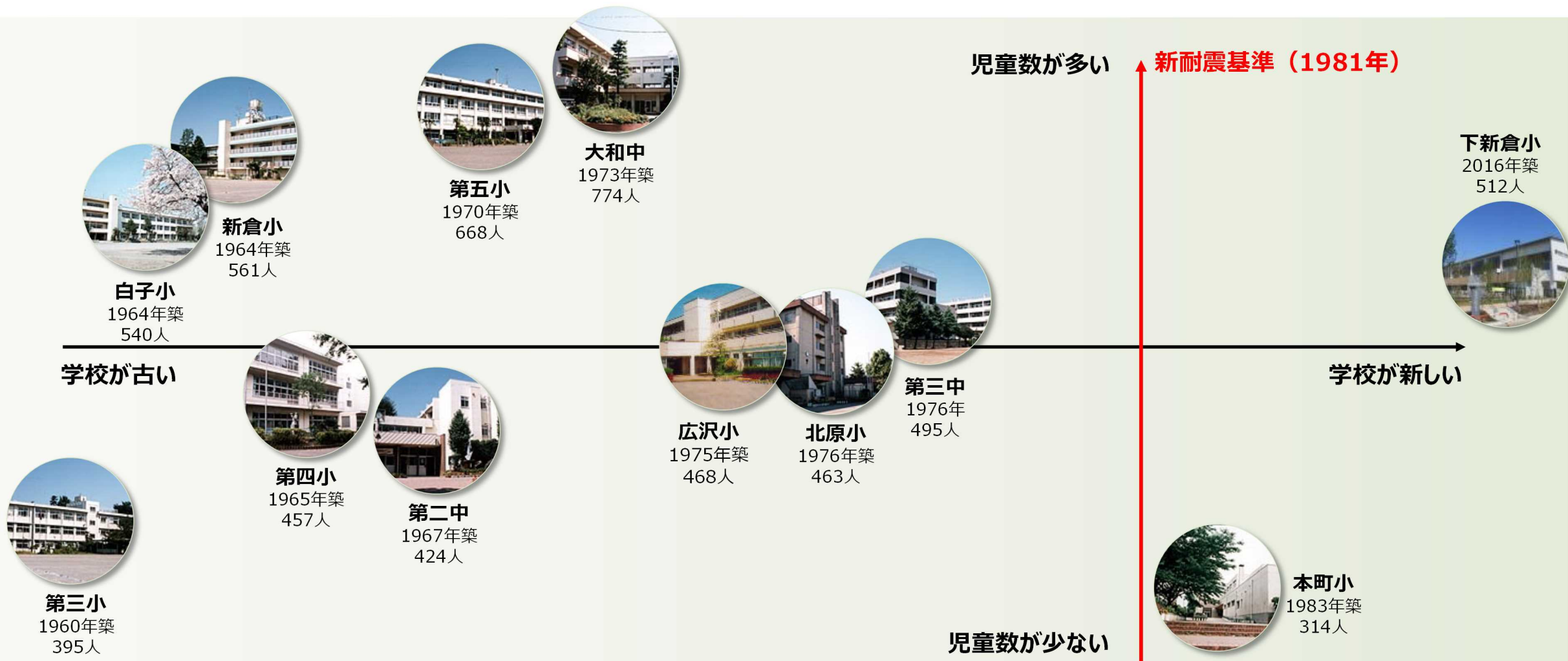
(R2以降の見込み数は教育委員会独自推計)

## 中学校生徒数の推移

- 増加傾向にある学校  
大和中学校、第二中学校
- 横ばいのまま増減がみられない学校  
第三中学校

# 学校別分類

(R1時点の児童生徒数、建設年は一番古い棟の年)





# 改修方法の分類



## 改築

- 既存の建物を「建て替える」こと。

## 長寿命化改修

- 長寿命化を行うために、物理的な不具合を直し耐久性を高めることに加え、**機能や性能を求められる水準まで引き上げる改修**を行うこと。

## 大規模改修

- 経年劣化した建物全体の原状回復を図る工事や、建物の機能・性能を求められる水準まで引き上げる工事を行うこと。

## 部位修繕

- 経年劣化した建物の部分を、既存のものと概ね同じ位置に概ね同じ材料、形状、寸法のものを用いて原状回復を図ること。

(学校施設の長寿命化計画策定に係る手引き (H26.1文部科学省) より)

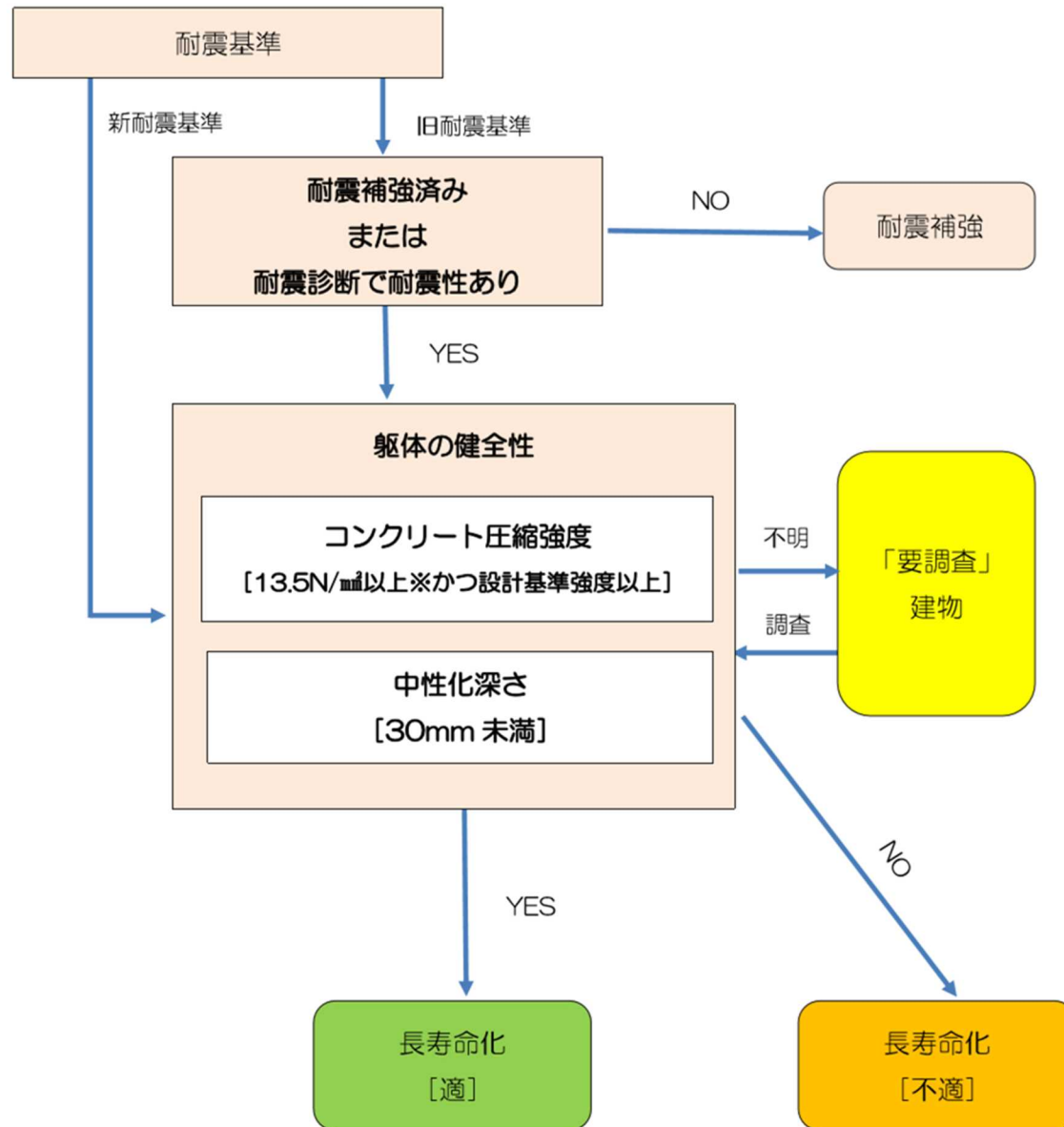
# 長寿命化改修

## 適否判定フロー

- 確認の対象は、新耐震基準が導入された 1981 (S56) 年以前に建設された、**旧耐震基準**の学校。
- 旧耐震基準に該当する施設のうち、コンクリート圧縮強度が設計基準強度未満の建物は 8 棟。
- 中性化の深さが鉄筋かぶり厚 30mm (建築基準法施行令) を超えている建物は 17 棟。
- これらの建物については、躯体の健全性に不安があるため、長寿命化改修の対象外とします。



コンクリートの中性化深さ



(学校施設の長寿命化計画策定に係る解説書 (H29.3 文部科学省) より)

# 目標使用年数の設定

築年数

躯体の健全性

躯体以外の劣化状況

a 築50年以上の建物

長寿命化無し、築65年を目途に改築

b コンクリート健全度が低い建物

長寿命化無し、築65年を目途に改築

c 築50年未満の建物

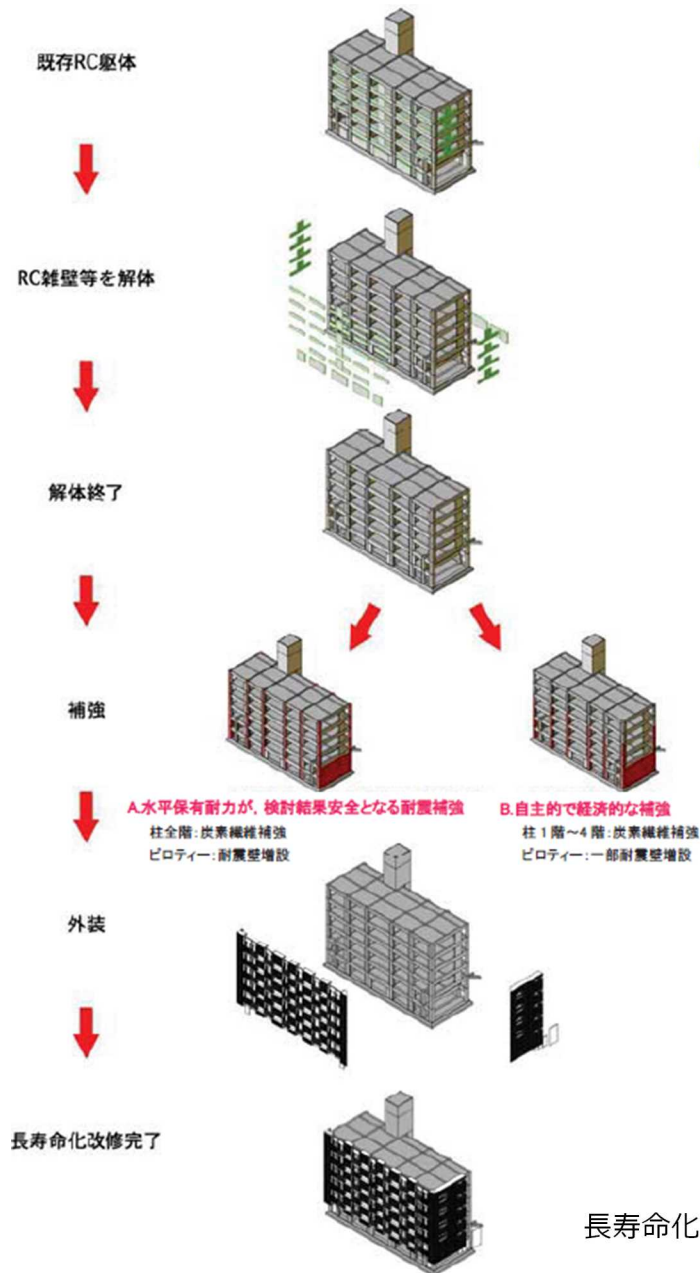
築50年を目途に長寿命化改修、築80年を目途に改築

d 平成9年以降の建物

築20年を目途に大規模改修、築50年を目途に長寿命化改修、築65年を目途に大規模改修、築80年を目途に改築



長寿命化しない



長寿命化改修のイメージ（学校施設の長寿命化計画策定に係る手引き（H26.1文部科学省）より）

# 個別施設計画上の整備順位

市の財政状況、人口推移、開発動向を考慮した上で、整備順位を検討していきます。

第2次計画  
期間内

1

**新倉小学校 体育館**

長寿命化改修 R6～7

2.48億

2

23.86億

**第三小学校 校舎**

改築 R8～11

**第四小学校 体育館**

長寿命化改修 R8～9

**北原小学校 校舎・体育館**

長寿命化改修 R9～10

**第三中学校 体育館**

長寿命化改修 R9～10

改築と長寿命化改修のみ（大規模改修・部位別改修は除く）

3

26.34億

**白子小学校 校舎・体育館**

改築 R10～16

**新倉小学校 校舎**

改築 R12～13

**第四小学校 校舎**

改築 R13～18

# 白子小学校

- 校舎  
1964年～1973年築  
➡長寿命化×
- 体育館  
1973年築 ➡長寿命化×
- 給食室棟  
2009年築 ➡長寿命化○



# 白子小学校

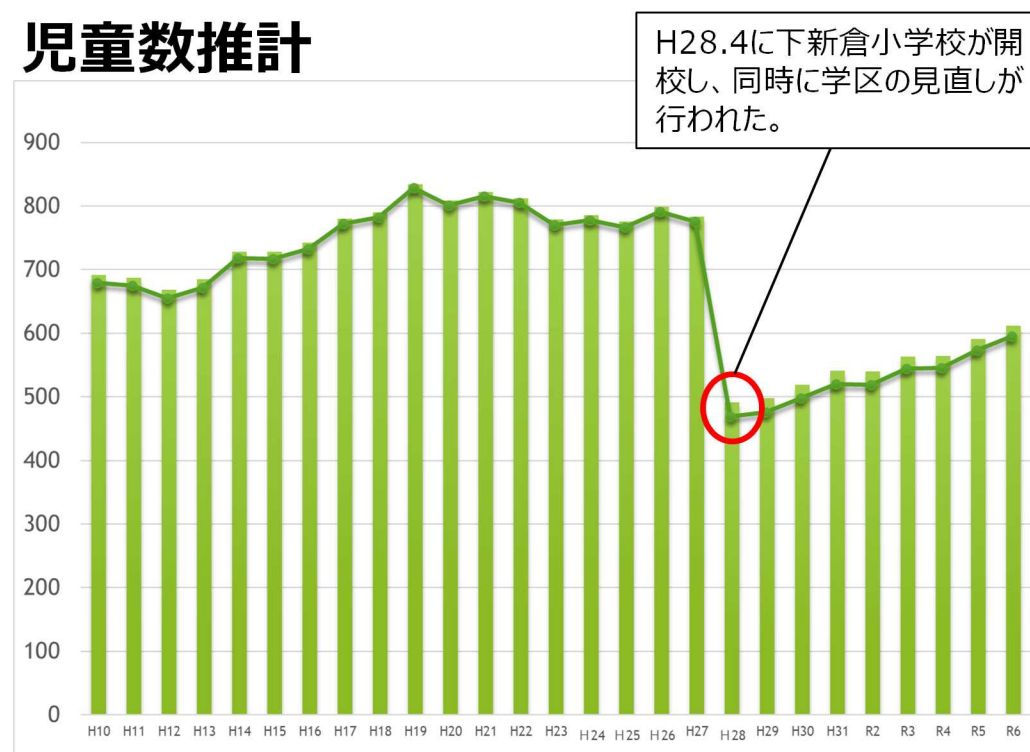


## 整備スケジュール

(改築、長寿命化改修のみ)

年	建物	内容	整備費
R10~11	校舎	改築	7.43億
R13~14	校舎	改築	7.57億
R15~16	体育館	改築	3.04億
合計			18.04億

## 児童数推計



# 新倉小学校

- 校舎  
1964年築 →長寿命化×
- 体育館  
1973年築 →長寿命化○
- 増築校舎  
2008年築 →長寿命化○



# 新倉小学校



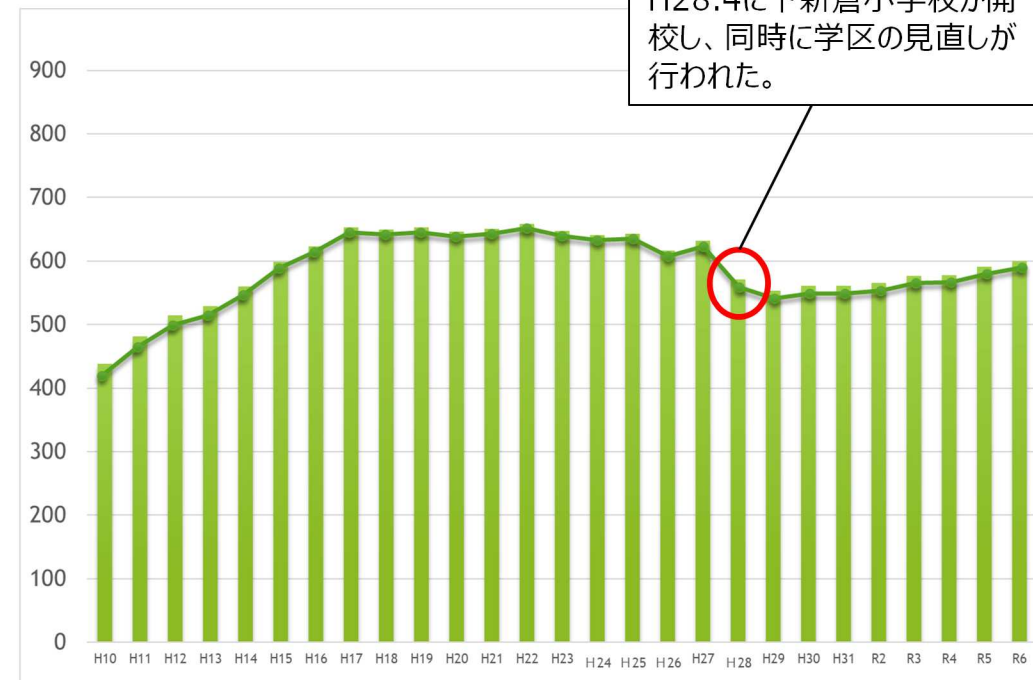
## 整備スケジュール

第2次計画  
期間内

年	建物	内容	整備費
R6~7	体育館	長寿命化改修	2.48億
R12~13	校舎	改築	6.74億
R36~37	体育館	改築	4.13億
R41	増築校舎	長寿命化改修	7.04億
合計			20.39億

(改築、長寿命化改修のみ)

## 児童数推計





# 第三小学校

- 校舎  
1960年築 →長寿命化×
- 体育館  
1974年築 →長寿命化×
- 増築校舎  
2008年築 →長寿命化○



# 第三小学校

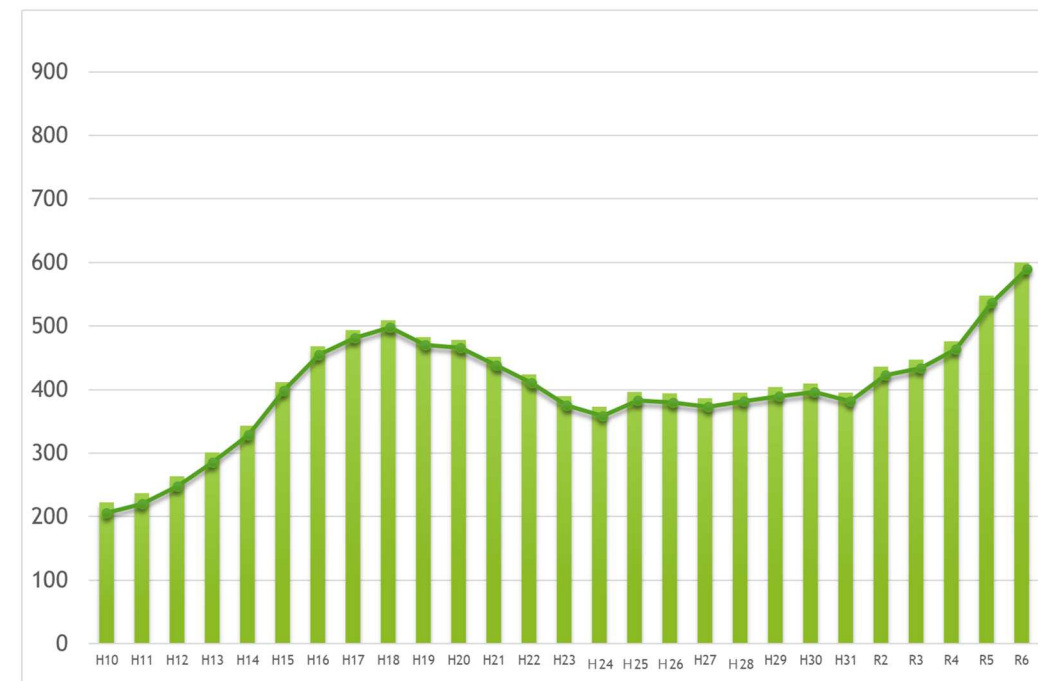


## 整備スケジュール

(改築、長寿命化改修のみ)

年	建物	内容	整備費
R8~9	校舎	改築	8.20億
R10~11	校舎	改築	1.22億
R23~24	体育館	改築	2.48億
R41	増築校舎	長寿命化改修	1.86億
<b>合計</b>			<b>13.76億</b>

## 児童数推計



# 第四小学校

- 校舎  
1965～1969年築 →長寿命化×
- 体育館  
1975年築 →長寿命化○



# 第四小学校

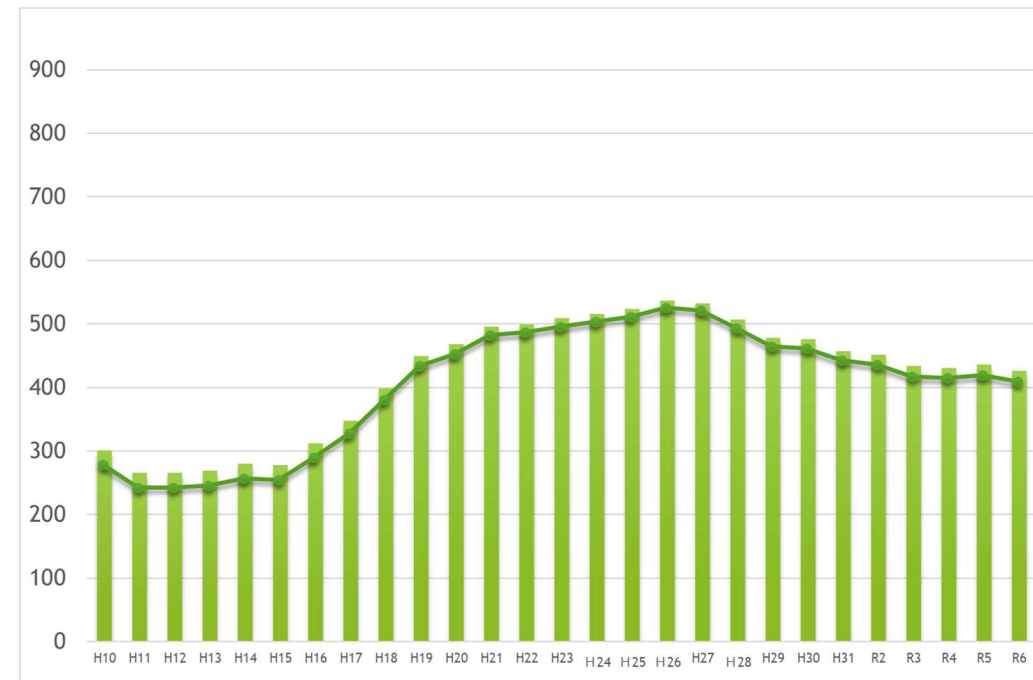


## 整備スケジュール

(改築、長寿命化改修のみ)

年	建物	内容	整備費
R8~9	体育館	長寿命化改修	1.86億
R13~14	校舎	改築	4.95億
R15~16	校舎	改築	3.09億
R17~18	校舎	改築	3.99億
R38~39	体育館	改築	3.10億
合計			16.89億

## 児童数推計



# 第五小学校

- 校舎  
1970～1973年築  
➡長寿命化×
- 体育館  
1975年築 ➡長寿命化×



# 第五小学校

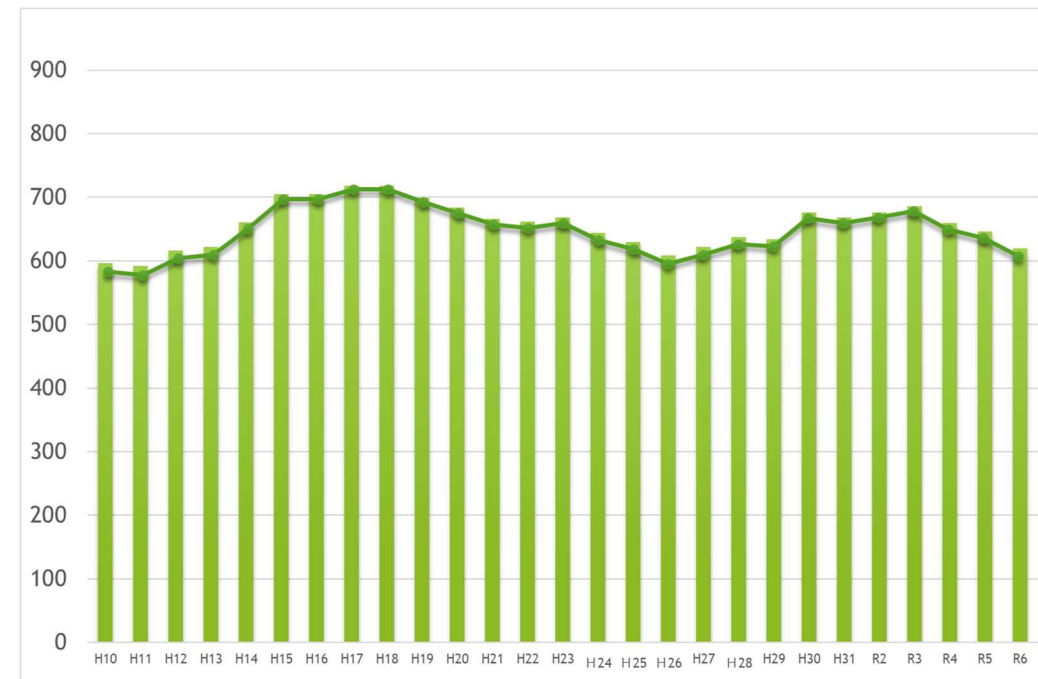


## 整備スケジュール

(改築、長寿命化改修のみ)

年	建物	内容	整備費
R20~21	校舎	改築	13.24億
R24~25	体育館	改築	2.77億
合計			16.01億

## 児童数推計



# 広沢小学校

- 校舎・体育館  
1975年築 →長寿命化×

# 第二中学校

- 校舎  
1967～1973年築  
→長寿命化×
- 校舎  
1975、2016年築  
→長寿命化○
- 体育館  
1968年築 →長寿命化×



# 広沢小学校

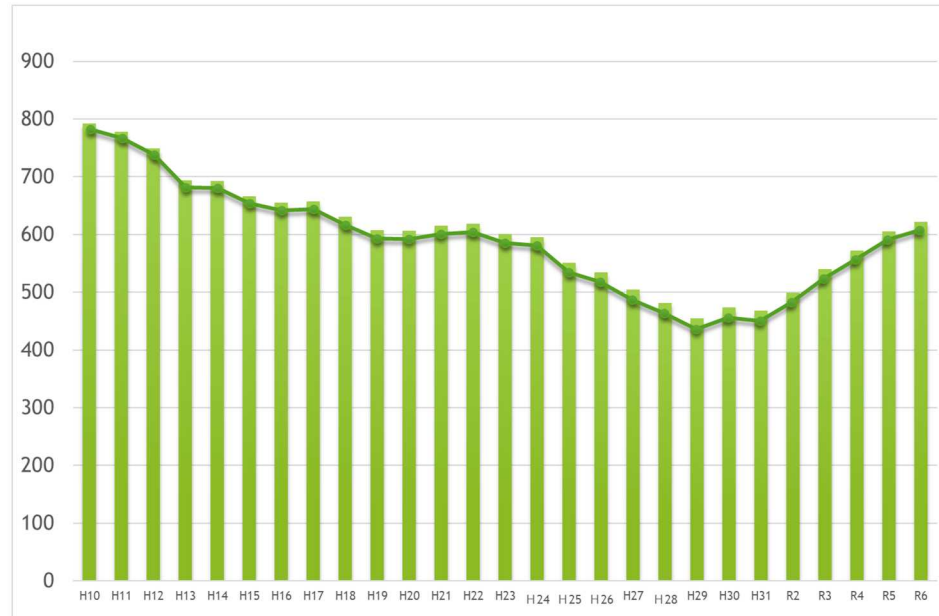


## 整備スケジュール

(改築、長寿命化改修のみ)

年	建物	内容	整備費
R19	校舎	改築	5.23億
R21	校舎	改築	11.01億
R36	体育館	改築	2.99億
合計			19.23億

## 児童数推計



# 第二中学校

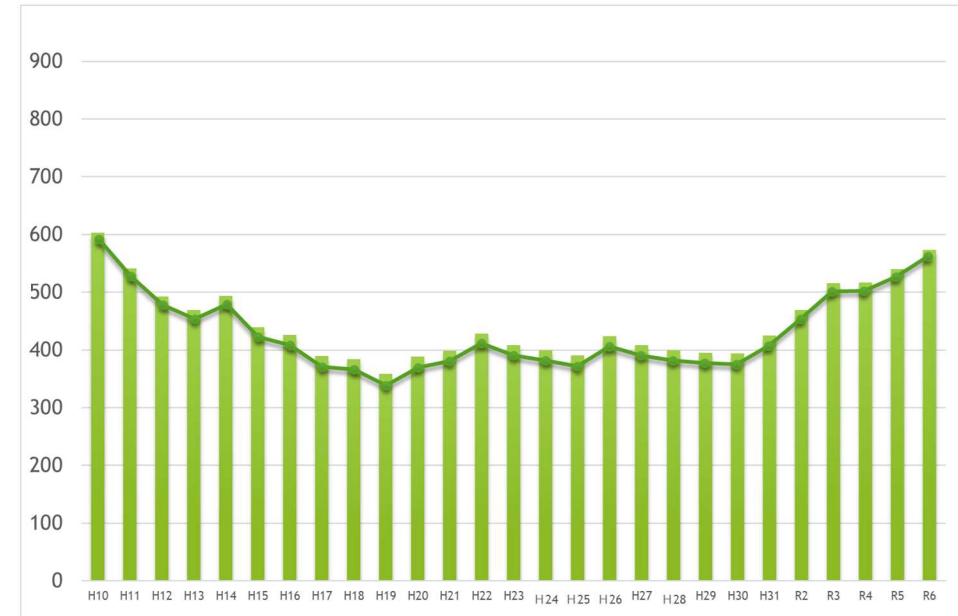


## 整備スケジュール

(改築、長寿命化改修のみ)

年	建物	内容	整備費
R15~16	校舎	改築	11.06億
R16~17	体育館	改築	3.41億
R18~19	校舎	改築	10.93億
合計			25.40億

## 児童数推計





# 北原小学校

- 校舎  
1976年築  
➡長寿命化○
- 体育館  
1976年築  
➡長寿命化○



# 北原小学校

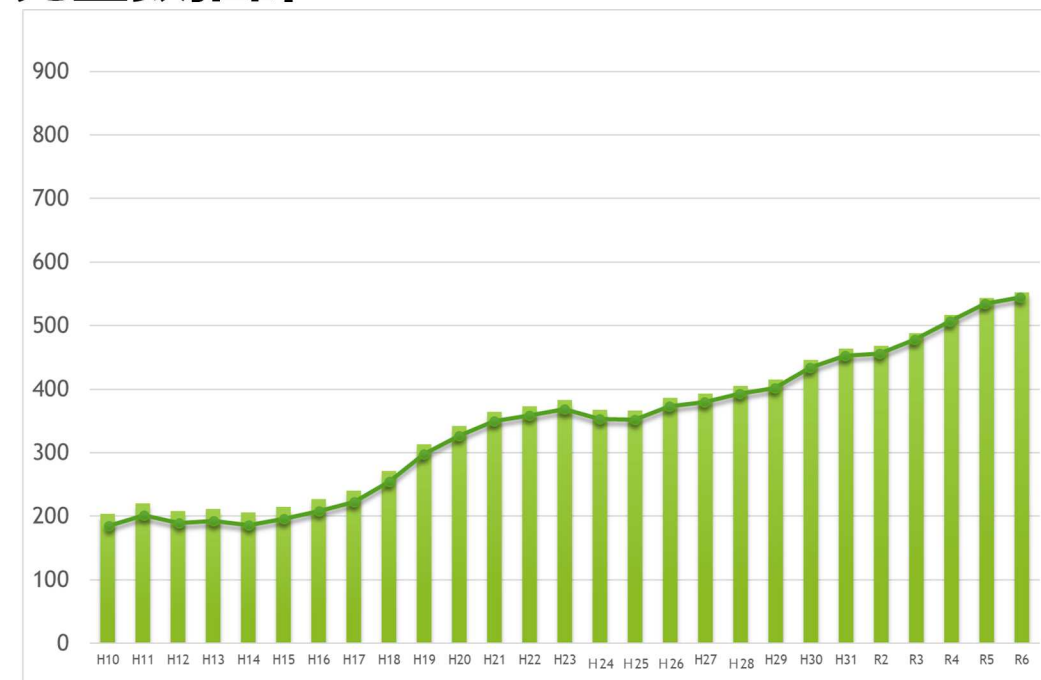


## 整備スケジュール

(改築、長寿命化改修のみ)

年	建物	内容	整備費
R9~10	校舎	長寿命化改修	9.65億
R9~10	体育館	長寿命化改修	1.83億
R39~40	校舎	改築	15.79億
R39~40	体育館	改築	3.04億
合計			30.31億

## 児童数推計



# 本町小学校

- 校舎  
1983、1988年築 →長寿命化○
- 体育館（校舎と併設）  
1983年築 →長寿命化○



# 本町小学校

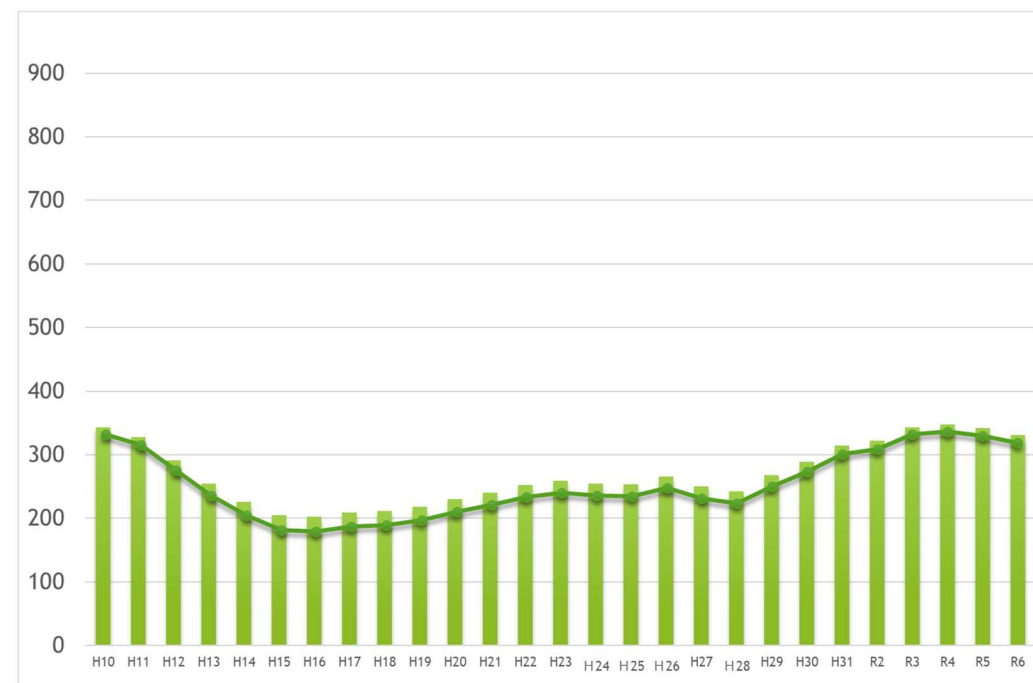


## 整備スケジュール

(改築、長寿命化改修のみ)

年	建物	内容	整備費
R16~17	校舎	長寿命化改修	9.14億
R16~17	体育館	長寿命化改修	1.55億
R21~22	校舎	長寿命化改修	0.68億
合計			11.37億

## 児童数推計



# 下新倉小学校

- 校舎・体育館・プール  
2016年築  
➡大規模改修のみ

## 児童数推計



# 大和中学校

- 校舎  
1973年築 ➡長寿命化○
- 体育館  
2012年築 ➡長寿命化○
- 渡り廊下棟  
1973年築  
➡長寿命化×
- 増築校舎①②  
2002～2009年築  
➡長寿命化○



# 大和中学校

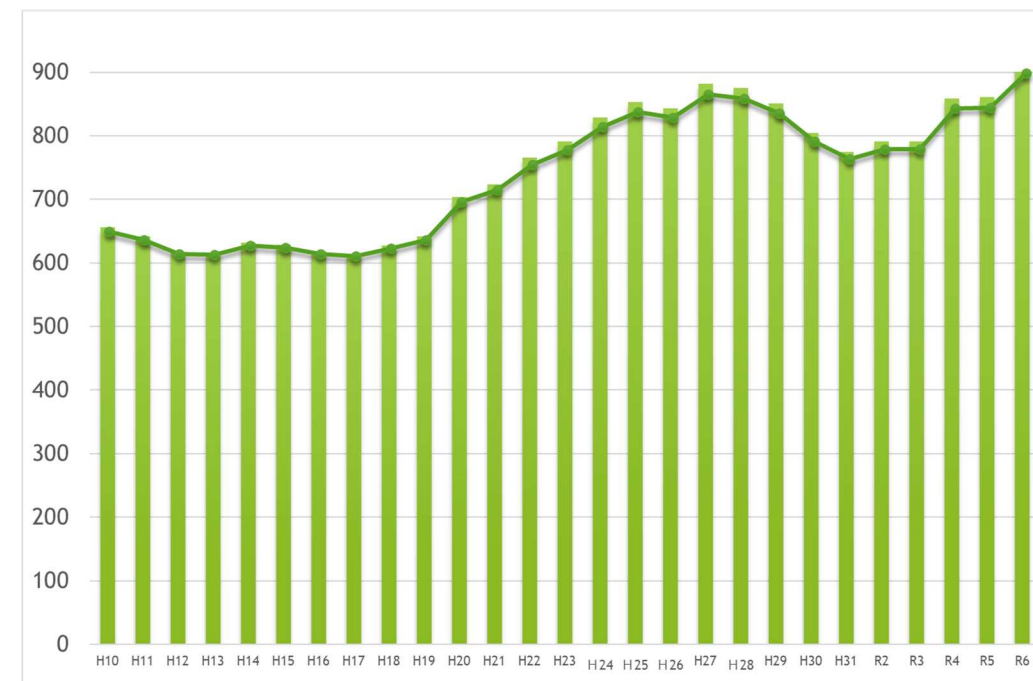


## 整備スケジュール

(改築、長寿命化改修のみ)

年	建物	内容	整備費
R19~20	増築校舎①	長寿命化改修	0.83億
R21	校舎	改築	14.46億
R36~37	増築校舎②	長寿命化改修	2.86億
合計			18.15億

## 児童数推計



# 第三中学校

- 校舎

1976、1985年築 →長寿命化×

- 体育館

1976年築 →長寿命化○





# 第三中学校

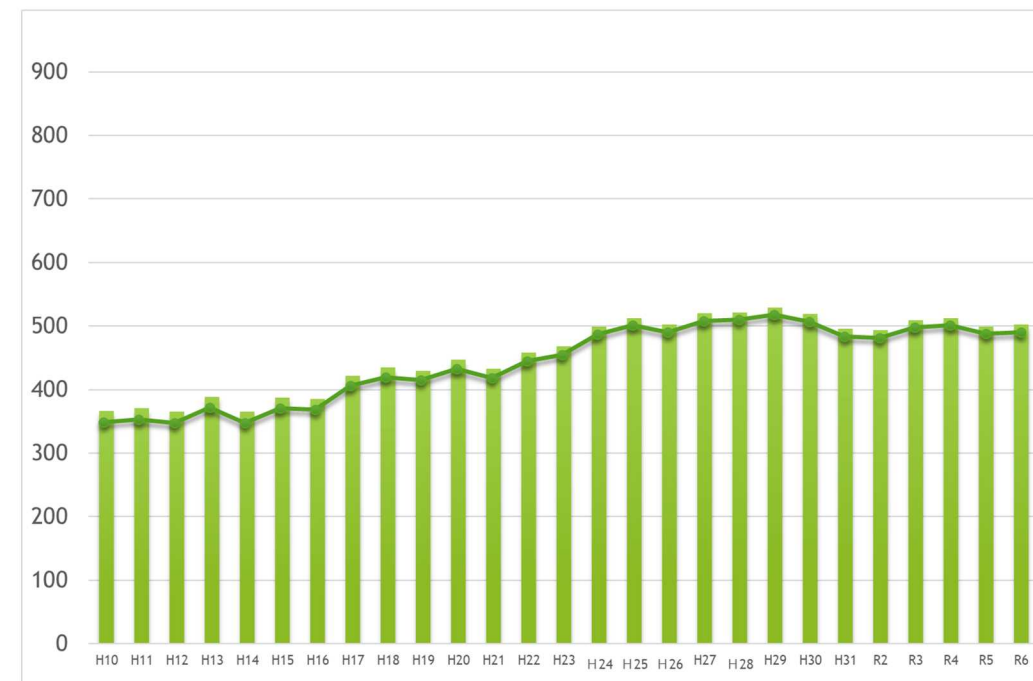


## 整備スケジュール

(改築、長寿命化改修のみ)

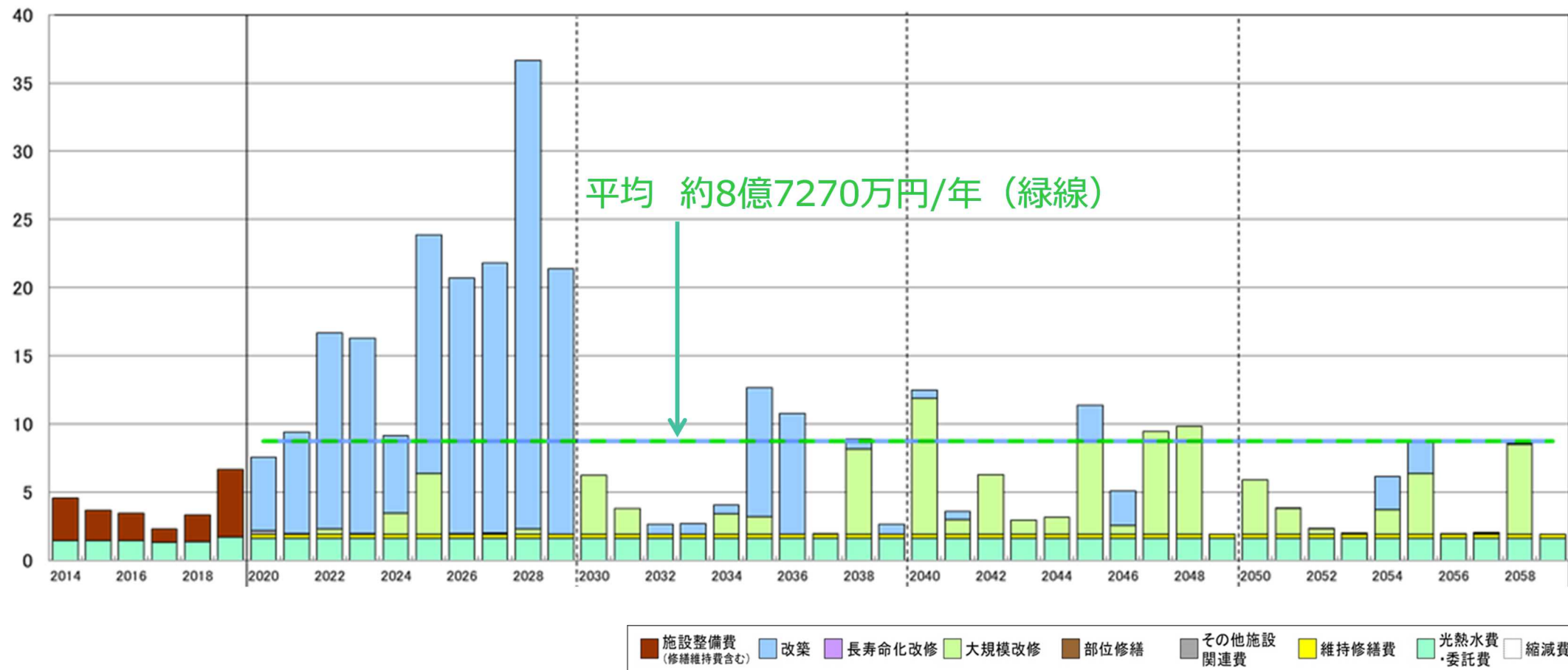
年	建物	内容	整備費
R9~10	体育館	長寿命化改修	2.32億
R24	校舎	改築	18.69億
R36~37	体育館	改築	2.32億
合計			23.33億

## 児童数推計



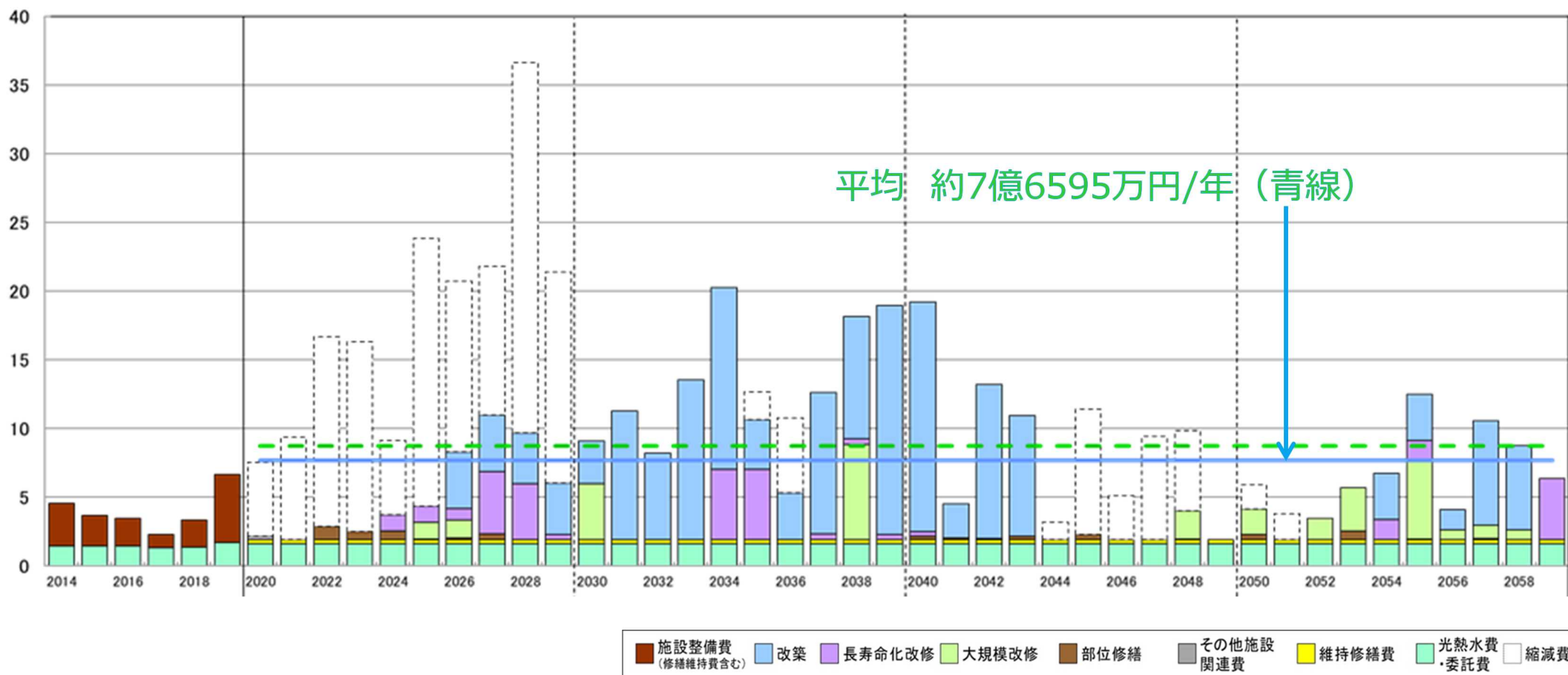
# 長寿命化しない場合のLCCコスト

40年間の合計 約349億700万円



# 長寿命化した場合のLCCコスト

長寿命化しない場合に対して40年間で約42億6900万円縮減



# 長寿命化した場合のLCCコストの平準化

長寿命化しない場合に対して40年間で約42億6900万円縮減（平準化前と同じ）

