

# 子育てガイド



2024年度版

# MEMO

-----

-----

-----

-----

-----

-----

-----

-----

-----

-----

-----

-----

-----



© 和光市

# もくじ～和光の子育て

## わこう版ニューボラ …… 1

- ・ライフステージ別サービス一覧
- ・ニューボラ拠点
- ・ニューボラ拠点・保育園・小規模保育事業所・事業所内保育事業所等MAP

## 妊娠したら …… 4

- ・母子健康手帳をもらいましょう
- ・出産応援ギフト
- ・妊婦健康診査・産婦健康診査・新生児聴覚スクリーニング検査
- ・出産育児一時金
- ・産前産後の国民年金保険料の免除
- ・産前産後の国民健康保険税の軽減
- ・産前教室／プレパパママ教室
- ・妊娠中の心と身体の健康の相談は…
- ・パパ・ママ応援ショップ(子育て家庭への優待制度)

## 赤ちゃんが生まれたら …… 6

- ・出生届
- ・健康保険証の手続き
- ・子ども医療費助成制度
- ・児童手当 ・こんにちは赤ちゃん訪問
- ・子育て応援ギフト
- ・子育て世代包括支援センターつながり事業
- ・未熟児養育医療給付制度
- ・児童憲章 ・子どもの権利条約

## 乳幼児期の子育て支援 …… 8

- ・わこう版ニューボラ事業 産前・産後ケア事業
- ・わこう版ニューボラ事業 養育支援事業
- ・和光市ファミリー・サポート・センター事業
- ・和光市緊急サポート事業
- ・わこう産前・産後ケアセンター
- ・家庭訪問型子育て支援 ホームスタート
- ・知っておくと便利な民間サービスの一例
- ・一時保育事業

## 乳幼児期になったら …… 12

- ・乳幼児健診を受けましょう
- ・乳幼児健康診査日程 ・乳児相談日程
- ・産後教室／新米ママ学級 ・産後教室／赤ちゃん学級
- ・予防接種事業
- ・ブックスタート事業

## 子ども・子育て支援(新)制度 …… 16 和光市保育センター

- ・知っておこう! 幼稚園・保育園・認定こども園・小規模保育事業所を利用する前に…
- ・和光市保育センター

## 保育園 …… 17

- ・保育園ってどんなところ?
- ・保育園・小規模保育事業所に入園するには?
- ・和光市の保育園
- ・和光市の小規模保育事業所・事業所内保育事業所
- ・保育時間 ・その他の保育制度
- ・認定こども園 ・ある保育園の一日
- ・家庭保育室

## 幼稚園 …… 21

- ・幼稚園ってどんなところ? ・入園するには?
- ・和光市にある幼稚園
- ・近隣の幼稚園一覧 ・ある幼稚園の一日
- ・幼稚園児保護者入園料補助金(和光市単独補助事業)
- ・和光市特定教育施設入園料補助金(和光市単独補助事業)

## 小学校・放課後の居場所 …… 23

- ・入学までに行うこと ・就学相談が受けられます
- ・学用品・学校給食費等にお困りの時
- ・放課後の居場所

## ひとり親家庭への支援 …… 26

- ・児童扶養手当
- ・ひとり親家庭等を対象としたその他の助成・制度
- ・母子及び父子並びに寡婦福祉資金貸付制度
- ・ひとり親家庭等の自立支援事業
- ・ひとり親家庭等の就労相談

## 発達が気になったら・障害のある子ども…29

- ・発達が気になったら ・育成一時保育事業
- ・手帳 ・医療
- ・手当 ・児童通所サービスの内容
- ・日常生活の支援 ・児童発達支援センター

## 遊べる場所紹介します …… 32

- ・子育て世代包括支援センターに行ってみよう
- ・児童センター&児童館に行ってみよう
- ・みんなの広場／幼児サークル
- ・ふたごの子育て広場 ・わこうプレーパーク ・公園であそぼう

## 連絡先一覧 …… 36

- ・医療機関一覧 ・休日や夜間の急な病気やけがの時
- ・市内子育て関連施設一覧 ・相談窓口



# マチイロ

## マチを好きになるアプリ

自治体がもっと身近になる機能が盛りだくさん！



1 役立つ行政情報を見逃さない！

ニュース 広報紙

2 自分に合わせた情報が届く！

イベント 仕事 \New/ 福祉 子ども 健康 環境

3 いろいろなマチの魅力をお届け！

ダウンロードはこちら



\*アプリの使用は無料ですが、通信費は各回線ごとのご負担となります。  
\*Appleのロゴは、Apple Inc.の商標です。App Storeは、Apple Inc.のサービスマークです。  
\*Google Play および Google Play ロゴは、Google LLC の商標です。

マチイロに関するお問い合わせは

株式会社ジチタイワークス 電話092-716-1480(代表)  
〒810-0022 福岡県福岡市中央区薬院1-14-5 MG薬院ビル7F

※株式会社ホープのジチタイワークス事業は、2021/12/1付で「株式会社ジチタイワークス」に会社化しております。

※コンテンツの一部は、厚生労働省ホームページ(<https://www.mhlw.go.jp/>)の情報をもとに株式会社ジチタイアドが作成したものです  
※当冊子の著作権を侵害する行為(SNSやHPへの無断転載、デザインや文言の流用、複製物の商用利用等)は法律で禁じられています



## マチレット

マチレットは、自治体から市民へ専門性が高い情報をよりわかりやすく確実に伝える、地域に寄り添う"マチのブックレット"です。

# わこう版ネウボラ

わこう版ネウボラは、保健、医療、福祉が一体的に提供される地域包括ケアシステムの一環として実施します。相談支援となるケアマネジメントと子育て支援サービスを確立します。

## ライフステージ別サービス一覧(わこう版ネウボラ事業・子ども・子育て支援事業)



わこう版ネウボラでは、母子健康手帳を地域の子育て世代包括支援センターで交付し、妊娠期から出産・子育てに関する相談支援を母子保健ケアマネジャー及び子育て支援ケアマネジャーが一環して行います。その支援は、母子保健及び福祉の視点を持ち、経済的問題等にも対応します。

### 子育て世代包括支援センター

R5.12月末現在

施設	住所	受付時間	母子健康手帳交付
南子育て世代包括支援センター	南 2-3-3 (みなみ保育園 2F) TEL 450-4642・4706	月～土曜日 9:00～17:00	○
本町子育て世代包括支援センター	本町 31-6 (キッズエイド和光保育園 1F) TEL 460-1915	月～土曜日 9:00～17:00	○
中央子育て世代包括支援センター	丸山台 2-20-15 (中央統合型地域包括支援センター) TEL 468-2312	月～金曜日 第2・第3土曜日 9:00～17:00	○
北子育て世代包括支援センター	白子 3-29-10 (しらこ保育園 3F) TEL 464-0194・0195	月～土曜日 9:00～17:00	○
北第二子育て世代包括支援センター	新倉 1-16-22 (おやこ広場もくれんハウス) TEL 466-2658	月～土曜日 9:00～17:00	—

※母子健康手帳の交付を受ける際は事前にお問い合わせください。 ※最新の情報は、市ホームページでご確認ください。

施設 開所時間(祝日・年末年始は除く)	母子健康 手帳交付	あそび場 の有無		
<b>北子育て世代包括支援センター</b> 白子3-29-10(しらこ保育園3F) ☎464-0194-0195 月～土曜日 9:00～17:00	母子保健 ケアマネジャー 配置	子育て支援 ケアマネジャー 配置	○	○
<b>北第二子育て世代包括支援センター</b> 新倉1-16-22(おやこ広場もくれんハウス) ☎466-2658 月～土曜日 9:00～17:00		子育て支援 ケアマネジャー 配置	-	○
<b>わこう産前・産後ケアセンター</b> 下新倉2-1-25 ☎424-7275 月～土曜日 9:00～17:00			-	○
<b>本町子育て世代包括支援センター</b> 本町31-6 CIハイツ内(キッズエイド和光保育園1F) ☎460-1915 月～土曜日 9:00～17:00	母子保健 ケアマネジャー 配置	子育て支援 ケアマネジャー 配置	○	○
<b>南子育て世代包括支援センター</b> 南2-3-3(みなみ保育園2F) ☎450-4642-4706 月～土曜日 9:00～17:00	母子保健 ケアマネジャー 配置	子育て支援 ケアマネジャー 配置	○	○
<b>中央子育て世代包括支援センター</b> 丸山台2-20-15(中央統合型包括支援センター) ☎468-2312 月～金曜日 第2・第3土曜日 9:00～17:00	母子保健 ケアマネジャー 配置		○	-

北子育て世代包括支援センター



北第二子育て世代包括支援センター



わこう産前・産後ケアセンター



本町子育て世代包括支援センター



南子育て世代包括支援センター



中央子育て世代包括支援センター



保育園(住所・電話はP17参照)

- ① みなみ保育園
- ② にいくら保育園
- ③ ほんちょう保育園
- ④ しらこ保育園
- ⑤ ひろさわ保育園
- ⑥ キッズエイド和光保育園
- ⑦ 和光駅前保育園
- ⑧ 下新倉みどり保育園
- ⑨ ハレルヤ保育園
- ⑩ あすの木保育園
- ⑪ 里仁育舎
- ⑫ 諏訪ひかり保育園
- ⑬ キッズエイド吹上保育園
- ⑭ 和光プライムスター保育園
- ⑮ 和光どろんこ保育園
- ⑯ 中央ひなた保育園
- ⑰ 下新倉プライムスター保育園
- ⑱ 丸山台プライムスター保育園

わこう産前・産後ケアセンター

北第二子育て世代包括支援センター  
(おやこ広場もくれんハウス)

中央子育て世代包括支援センター  
(中央統合型地域包括支援センター)

本町子育て世代包括支援センター  
(キッズエイド和光保育園1F)

北子育て世代包括支援センター  
(しらこ保育園3F)

南子育て世代包括支援センター  
(みなみ保育園2F)

小規模保育事業所(住所・電話はP18参照)

- ⑳ 和光第2エンゼル保育室
- ㉑ あそびのてんさい和光ルーム
- ㉒ あそびのてんさい和光北口ルーム
- ㉓ フェリーチェ和光園
- ㉔ フェリーチェ和光Ⅱ園
- ㉕ さくらさくみらい和光
- ㉖ つかさ保育園和光市和光園
- ㉗ メリー★ポピズ和光ルーム
- ㉘ 和光リトルスター保育園
- ㉙ 下新倉リトルスター保育園
- ㉚ ひだまりの保育園
- ㉛ 第2ひだまりの保育園
- ㉜ 和光市ひなた保育園
- ㉝ わこうちリトルスター保育園
- ㉞ リトルスター保育園  
さつきちゃんのおうち
- ㉟ 和光エンゼル保育室
- ㊱ 和光第3エンゼル保育室
- ㊲ しらこ北リトルスター保育園
- ㊳ しらこ南リトルスター保育園
- ㊴ 丸山台ひなた保育園
- ㊵ 第3ひだまりの保育園
- ㊶ スピカ☆リトルスター保育園
- ㊷ シリウス☆リトルスター保育園
- ㊸ やとじま☆リトルスター保育園

事業所内保育事業所

△ さいたま保育園

認定こども園

- ① 和光なかよしこども園
- ② 小羊幼稚園
- ③ (予定)新倉幼稚園
- ④ (予定)ゆめの木こども園

和光市保育センター  
(みなみ保育園2F)



ネウボラ  
妊娠したら  
赤ちゃんが  
生まれたら  
子育て支援  
乳幼児期に  
なったら  
保育センター  
保育園  
幼稚園  
小学校  
ひとり親家庭  
発達・障害  
遊べるところ  
連絡先一覧

# 妊娠したら もうすぐママになります



## まずは産婦人科で診察を受けて母子健康手帳をもらいましょう

母子健康手帳は妊娠している方が「妊娠届出書」を提出すると交付されるもので、お子さんとお母さんの健康状態を記録する大切な手帳です。乳幼児健診や予防接種を受ける時に必要となります。

※交付を受ける際は、最寄りの(P2参照)子育て世代包括支援センターへ事前にお問い合わせください。妊娠していることをさりげなく周囲に理解していただけるようマタニティキーホルダーも配布しています。

**【いつ】** 月曜日～土曜日(9:00～17:00)

**【どこで】** 南子育て世代包括支援センター……………南2-3-3(みなみ保育園2F) ☎450-4642  
本町子育て世代包括支援センター……………本町31-6 CIハイツ内(キッズエイド和光保育園1F) ☎460-1915  
中央子育て世代包括支援センター……………(月～金)・第2、第3(土)丸山台2-20-15 ☎468-2312  
北子育て世代包括支援センター……………白子3-29-10(しらこ保育園3F) ☎464-0194  
市役所ネウボラ課母子保健担当(月～金曜日8:30～17:15)でも受け取ることができます。

**【手続きに必要なもの】** 身分が証明できるもの(マイナンバーカード、免許証等)

**【内容】** 母子保健ケアマネジャー等が、手帳の内容や和光市の産前・産後のサービス等を説明し妊娠中の生活や不安なことなどの相談ができます。

**お問い合わせ先** ネウボラ課 母子保健担当 ☎424-9087

## 出産応援ギフト

妊娠届出時面談を受けアンケートにご回答いただき、申請時に和光市に住居登録がある妊婦の方に、おひとり5万円を支給します。申請者のうち妊娠8か月アンケートにて面談をご希望の方には、後日面談を行います。詳しくは市HPをご確認ください。(本事業は令和5年3月1日にスタートしました)

**お問い合わせ先** ネウボラ課 母子保健担当 ☎424-9087

## 妊婦健康診査・産婦健康診査・新生児聴覚スクリーニング検査が受けられます

妊婦健康診査・産婦健康診査・新生児聴覚スクリーニング検査費の助成を行っています。市に妊娠届を提出した際に、助成券を配布します。医療機関にて健診を受ける時に、助成券を提出してください。利用できるのは、それぞれ委託医療機関(※1)のみとなります。委託医療機関以外で受診される場合は、医療機関で健診にかかった費用を全額自己負担した後に和光市から助成額の交付を受ける、償還払い制度をご利用ください。償還払い制度については限度額や申請手続きなどがありますので、詳しくはネウボラ課までお問い合わせください。

※1 和光市が契約している医療機関です。埼玉県外にもあります。市ホームページを参照ください。

**お問い合わせ先** ネウボラ課 母子保健担当 ☎424-9087

## 出産育児一時金

社会保険や国民健康保険の加入者が出産した場合、50万円の出産育児一時金が支給されます。

ただし、産科医療補償制度※1に加入していない医療機関等や海外で出産された場合は、48.8万円になります。

出産育児一時金直接支払制度※2を利用しますと、退院時の医療機関等での支払いは、出産費から出産育児一時金を差し引いた金額で済みます。手続きなど詳しくは出産される医療機関等でご確認ください。

※1 産科医療補償制度とは、分娩に関連して発症した重度脳性麻痺児に対する補償の機能と脳性麻痺の原因分析・再発防止の機能を併せ持つ制度です。

※2 出産育児一時金直接支払制度とは、出産前に医療機関等との間で直接支払制度の合意文書を締結することで、医療機関等が被保険者に代わって出産育児一時金の支給申請や受け取りを直接行う制度です。

次の場合は出産後、加入している健康保険に出産育児一時金の支給申請をする必要があります。

(1)直接支払制度を希望しない場合 (2)医療機関等が取り扱っていない場合 (3)海外で出産した場合

**お問い合わせ先** 社会保険に加入している方…勤務先または各健康保険まで  
国民健康保険に加入している方…保険年金課 国民健康保険担当 ☎424-9127

## 産前産後の国民年金保険料の免除

**【免除期間】** 出産予定日又は出産日が属する月の前月から4か月間(以下、産前産後期間) ※多胎の場合、拡充あり

**【対象者】** 産前産後期間に国民年金第1号被保険者の期間を有する方

**【届出時期】** 出産予定日の6か月前から

**お問い合わせ先** 保険年金課 年金後期高齢者医療担当 ☎424-9151 またはお近くの年金事務所まで



## 産前産後の国民健康保険税の軽減

【対象者】 出産する予定又は出産した国民健康保険の被保険者(以下、出産被保険者)

【軽減内容】 出産予定日又は出産日が属する月の前月から4ヶ月間に係る出産被保険者の所得割額及び均等割額を軽減します。※多胎の場合、拡充あり

【届出時期】 出産予定日の6ヶ月前から

お問い合わせ先 保険年金課 国民健康保険担当 ☎424-9127

## 令和6年度 産前教室/プレパパママ教室

妊娠中に産前・産後・子育ての準備を行うことはとても大切です。地域のネウボラ拠点では、産前・産後サポート事業としてプレパパママ教室等を行っています。赤ちゃんとの生活に必要な沐浴の実習や子育て支援サービスの情報等を得ることができます。

※各教室には母子保健ケアマネジャーや子育て支援ケアマネジャーが入ります。

お住まいの地域ごとに実施しています。(下記日程 土曜日開催)

【対象】 出産予定日により参加していただきます。

【時間】 10:00～15:30(うち2時間)

【申込み】 各センターへ電話または来所

【講師】 助産師・保健師・保育士

【内容】 ①妊娠から出産への準備(妊婦体験等) ②赤ちゃんとの生活(新生児の保育・沐浴実習等)  
③和光市の子育て情報、施設見学



お問い合わせ先 ☎各センターへ

### ●日程・場所

R5.12月現在

実施場所	南子育て世代包括支援センター	北子育て世代包括支援センター	わこう産前・産後ケアセンター	
対象地区	本町、丸山台、中央、広沢、南、西大和団地、諏訪、諏訪原団地、白子1・2丁目	新倉3丁目、下新倉2-6丁目、白子3・4丁目	新倉(3丁目除く)、下新倉1丁目	申し込み開始 いずれも9:00～
出産予定日/定員	午前・午後8組ずつ	午前・午後5組ずつ	午前・午後4組ずつ	
7月1日～8月31日	4月20日(土)	5月11日(土)	5月18日(土)	3月4日(月)
9月1日～10月31日	6月22日(土)	7月27日(土)	7月20日(土)	5月2日(木)
11月1日～12月31日	8月24日(土)	9月28日(土)	9月21日(土)	7月2日(火)
令和7年1月1日～2月28日	10月26日(土)	11月30日(土)	11月16日(土)	9月3日(火)
令和7年3月1日～4月30日	12月21日(土)	令和7年1月25日(土)	令和7年1月18日(土)	11月5日(火)
令和7年5月1日～6月30日	令和7年2月22日(土)	令和7年3月22日(土)	令和7年3月15日(土)	令和7年1月6日(月)

※感染症等の状況により、開催時間の短縮や定員・内容等を変更する可能性があります。最新の情報は、各センターへお問い合わせください。

## 妊娠中の心と身体の健康の相談は・・・

妊娠中は心も身体も不安定になりやすい時期です。各センターの母子保健ケアマネジャーが相談をお受けします。気軽にご利用ください。P2参照

## パパ・ママ応援ショップ(子育て家庭への優待制度)

パパ・ママ応援ショップとは、高校3年生までのお子様、または妊娠中の方がいるご家庭の方を対象とした、子育て家庭への優待制度です。協賛店でスマートフォンアプリ画面(または優待カード)を提示すると割引等のサービスが受けられます。対象の方は、下記の二次元コードから埼玉県LINE公式アカウントを友だち追加、利用情報を入力して、優待カードを表示してください。



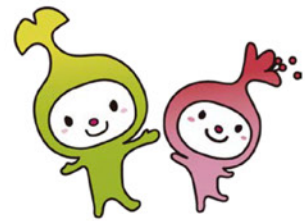
紙の優待カードを必要とされる場合は、市役所ネウボラ課、各子育て世代包括支援センター、各出張所窓口で配布しています。

<https://page.line.me/bfo2713i?openQrModal=true>

# 赤ちゃんが生まれたら

## 生まれたよ大切ないのち

和光市では、お子さんのいる家庭が、安心して子育てができるよう、各種手当、助成を行っています。申請しないと利用できませんので、忘れずに行いましょう。また何度も市役所に足を運ぶのは、大変ですので、一度で済むように手続きに必要な物を確認してから出かけましょう。



## 出生届

赤ちゃんが生まれた日を含めて**14日以内**に名前を決めて届け出をしましょう。※閉庁時間帯でも届け出できます。

**【届出窓口】** 開庁時間中：戸籍住民課（市役所1階） 閉庁時間中：休日夜間時間外受付（市役所地下1階）

※里帰り出産の場合、出産病院のある市区町村でも届け出をすることができます。

**【必要なもの】** 出生届（出生証明があるもの）・母子健康手帳

**お問い合わせ先** 戸籍住民課 戸籍担当 ☎424-9111

## 健康保険証の手続き

社会保険は勤務先で、国民健康保険は市役所で赤ちゃんが生まれた日を含めて14日以内に加入手続きをしましょう。

**【国民健康保険の場合のお問い合わせ先】** 保険年金課 国民健康保険担当 ☎424-9127

## 子ども医療費助成制度

乳幼児から中学生までのお子さんの保健の向上と福祉の増進を図るために、子ども医療費助成制度を実施しています。お子さんが病気やけがで保険診療を受けたときの自己負担額を助成するものです。

**【申請期間】** 出生日・転入日の翌日から15日以内（15日経過後は、申請受付日から助成対象）

**【登録に必要なもの】**

窓口の場合	郵送の場合 ※ネウボラ課到着日が申請受付日となります。
<ul style="list-style-type: none"> <li>○子どもの健康保険証 出生の場合は子どもが加入 予定の健康保険証 (防衛省の診療証は不可)</li> <li>○振込み先口座が確認できるもの</li> </ul>	<ul style="list-style-type: none"> <li>○子ども医療費受給資格登録申請書(市ホームページから入手可能) 振込み先口座は保護者(受給資格者)の名義のものに限る</li> <li>○子どもの健康保険証のコピー 出生の場合は子どもが加入予定の健康保険証(防衛省の診療証は不可)</li> </ul>

**【助成する期間】** ○出生・転入→出生・転入日から15歳到達後の年度末まで

○転出→転入先への転入日の前日まで(海外転出の場合は転出日まで)

**お問い合わせ先** ネウボラ課 手当医療担当 ☎424-9140

## 児童手当

児童手当とは、中学校修了前（15歳到達後の年度末まで）のお子さんを養育している方に支給されるものです。公務員（一部を除く）の方は勤務先で申請してください。また、主たる生計者が単身赴任等によってお子さんと別居しているときは、主たる生計者の住民票がある市区町村で申請してください。6月、10月、2月にそれぞれ前月分までを振り込みます。

※各請求書は市ホームページからも入手できます。郵送で提出する場合、ネウボラ課到着日が申請受付日となります。

**【申請期間】** 出生日・前住所地での転出予定日の翌日から15日以内

**【手当の額】** ●0～3歳未満：15,000円 ●3歳～小学生：10,000円(第3子以降は15,000円) ●中学生：10,000円

※受給者の前年の所得額が、所得制限限度額以上である場合、6月分以降の児童手当の金額は、児童の年齢にかかわらず月額5,000円(児童1人あたり)となり、所得上限限度額以上である場合、児童手当等は支給されません。

**【登録に必要なもの】**

《新規申請される場合(転入や初めてのお子さんの出生など)》

- 児童手当・特例給付認定請求書 ●請求者、配偶者の個人番号確認書類(個人番号カード、通知カード等)
- 請求者・配偶者のパスポート(令和5年1月1日時点で日本国内に住民票がない場合) ●請求者の振込先口座が分かるもの
- 請求者の健康保険証の写し(公務員共済に加入の方のみ)
- 別居監護申立書 **子どもと別居の場合** ●子どもの個人番号確認書類 **子どもと別居の場合**

《増額申請される場合(対象となるお子さんが増えたとき)》

●児童手当・特例給付額改定認定請求書

**【注意】**児童手当は申請のあった翌月分からの支給となります。さかのぼっての支給はできませんのでご注意ください。

ただし、出生・前住所地での転出予定日の翌日から15日以内に申請すれば、出生月あるいは転入月の翌月分から支給されます。

申請時と状況が変わった場合(転出したとき、公務員になったとき、公務員を退職したとき等)は、別途届出が必要です。

**お問い合わせ先** ネウボラ課 手当医療担当 ☎424-9140

こんにちは赤ちゃん訪問(生後4か月まで)

助産師・保健師等が、生後4か月までのお子さんがある全ての家庭を訪問し、健康や育児についてお母さんの心配や悩みに適切なアドバイスを行います。**子育ての悩みを気軽に相談できます。ひとりで悩んでいるのはつらいので、ぜひご相談ください。乳幼児医療費申請時に「こんにちは赤ちゃん訪問カード」を提出してください。委託先等から訪問の日程調整の電話をおかけします。**

**お問い合わせ先** ネウボラ課 母子保健担当 ☎424-9087

子育て応援ギフト

こんにちは赤ちゃん訪問時面談を受けて出産後アンケートと申請書を提出された方のお子さまひとりにつき5万円を支給します。詳しくは市HPをご確認ください。(本事業は令和5年3月1日にスタートしました)

**お問い合わせ先** ネウボラ課 母子保健担当 ☎424-9087

子育て世代包括支援センターつながり事業

妊娠・出産・育児期の切れめのない支援体制を強化するため、子育て世代包括支援センターに出産後初めて足を運んでいただいたご家庭に、後日「5,000円分のこども商品券」を贈呈します。(本事業は令和5年7月1日にスタートしました)

**【対象者】**令和5年4月1日以降に生まれた子ども **【申請期限】**子どもの2歳の誕生日の前日まで

**お問い合わせ先** ネウボラ課 母子保健担当 ☎424-9087

未熟児養育医療給付制度

身体の発育が未熟のまま生まれ、すぐに指定医療機関での入院養育が必要な乳児(赤ちゃん)に対して、その医療費の自己負担部分を市が保護者に代わって支払う制度です。



**お問い合わせ先** ネウボラ課 母子保健担当 ☎424-9087

**児童憲章** 児童憲章は、昭和26年5月5日に中央児童福祉審議会の提案により制定されました。児童福祉の基本精神を明示した憲章です。

われらは、日本国憲法の精神にしたがい、児童に対する正しい観念を確立し、すべての児童の幸福をはかるために、この憲章を定める。

児童は、人として尊ばれる。児童は、社会の一員として重んぜられる。児童は、よい環境の中で育てられる。

- 一 すべての児童は、心身ともに健やかに生まれ、育てられ、その生活を保障される。
- 二 すべての児童は、家庭で、正しい愛情と知識と技術をもつて育てられ、家庭に恵まれない児童には、これにかわる環境が与えられる。
- 三 すべての児童は、適当な栄養と住居と被服が与えられ、また、疾病と災害からまもられる。
- 四 すべての児童は、個性と能力に応じて教育され、社会の一員としての責任を自主的に果たすように、みちびかれる。
- 五 すべての児童は、自然を愛し、科学と芸術を尊ぶように、みちびかれ、また、道徳的心情がつかかわれる。
- 六 すべての児童は、就学のみちを確保され、また、十分に整った教育の施設を用意される。
- 七 すべての児童は、職業指導を受ける機会が与えられる。
- 八 すべての児童は、その労働において、心身の発育が阻害されず、教育を受ける機会が失われず、また、児童としての生活がさまたげられないように、十分に保護される。
- 九 すべての児童は、よい遊び場と文化財を用意され、悪い環境からまもられる。
- 十 すべての児童は、虐待・酷使・放任その他不当な取扱からまもられる。あやまちをおかした児童は、適切に保護指導される。
- 十一 すべての児童は、身体が不自由な場合、または精神の機能が不十分な場合に、適切な治療と教育と保護が与えられる。
- 十二 すべての児童は、愛とまことによつて結ばれ、よい国民として人類の平和と文化に貢献するように、みちびかれる。

子どもの権利条約

子どもの権利は大きく分けて4つ

- 生きる権利 全ての子どもの命が守られること。
- 育つ権利 持って生まれた能力を十分に伸ばして成長できるよう、医療や教育、生活への支援を受け、友達と遊んだりすること。
- 守られる権利 暴力や搾取、有害な労働から守られること。
- 参加する権利 自由に意見を表したり、団体を作ったりできること。

出典：日本ユニセフ協会ホームページ

# 乳幼児期の子育て支援

## わこう版ネウボラ事業 産前・産後ケア事業

### 対象となる方

和光市に住所があるお母さんと赤ちゃんで、以下のすべてに該当する方

- ・ご家族などから十分な支援が受けられない方
- ・心身の不調や育児についての不安があり、心身のケアや育児指導等を必要としている方
- ・母子ともに医療行為が必要でない方

### 利用方法

- ①最寄りの子育て世代包括支援センター(母子保健・子育て支援ケアマネジャー)へご相談し、申請してください(P1参照)
- ②書類審査後、利用決定通知等を市から発行します
- ③日程調整等をし、サービスが開始されます(自己負担額は利用者が直接実施事業者にお支払いください)

サービス名	利用時期・回数	内容	利用時間	利用者自己負担額
産後ケア訪問	産後1年以内 2回まで	お母さんへの授乳相談、乳房ケア等 赤ちゃんの健康チェックと沐浴、沐浴 指導	1回90分以内	各サービスの利用者には、自己負担 があります。金額 の詳細はHPにて ご確認ください。
ショートステイ	宿泊型	産後1年以内 一人7日間まで	1泊2日より	
	日帰り型		9:00～17:00 の間のうち、 6時間	
デイケア	妊娠～ 産後1年以内	乳児及びその保護者に対する心身 ケア、助産師等による育児及び母体 の管理に関する指導、乳児の保護者 同士の交流の場の提供等を行う	9:00～17:00の 間のうち、 3時間以内	

※非課税世帯及び生活保護世帯は利用者自己負担額の減免措置があります

## わこう版ネウボラ事業 養育支援事業

### 対象となる方

和光市に住所があり、妊娠・出産・育児期に養育支援を特に必要とする家庭の児童及び養育者

### 利用方法

- ①最寄りの子育て世代包括支援センター(母子保健・子育て支援ケアマネジャー)へご相談し、申請してください(P1参照)
- ②担当ケアマネジャーによるプラン作成等に基づき、書類審査後、利用決定通知等を市から発行します
- ③日程調整等をし、サービスが開始されます(自己負担額は利用者が直接実施事業者にお支払いください)

サービス名	利用できる時期	内容	利用者自己負担額
新生児等一時保育	生後56日目まで	原則として生後56日以内の乳児を一時的に保育 する	各サービスの利用者には、自己負担 があります。金額 の詳細はHPにて ご確認ください。
栄養マネジメント	妊娠中～ 18歳になる年度中	管理栄養士が栄養指導計画の作成、栄養指導及び 調理支援を行う	

※非課税世帯及び生活保護世帯は利用者自己負担額の減免措置があります

## 和光市ファミリー・サポート・センター事業(ファミリー・サポート、産前・産後サポート)

「子育ての手助けをほしい方(依頼会員)」と「子育ての手助けができる方(協力会員)」が地域の中で行う相互援助活動です。  
 ※事前に会員登録が必要ですので、詳しくは下記二次元コードからご確認ください。

サービス名	利用できる時期	内容	利用料金
産前・産後サポート	妊娠中～ 生後56日まで ※1	お母さんが妊娠中や産後を安心して過ごせるよう、家事や育児を地域でサポートします 家事援助/料理・買い物・洗濯・掃除・ その他日常的な家事 育児援助/授乳・新生児の身の回りの世話・ 沐浴の介助・上の子の世話	利用者は自己負担があります。 金額の詳細は、HPにてご確認ください。
ファミリー・サポート	生後57日～ 小学校6年生まで	保育時間外・冠婚葬祭・通院・リフレッシュ時・ 登校前や放課後の預かり、保育施設までの 送迎等、育児を地域でサポートします。	

※1 多胎児や入院が長引いたお子さんについては、期間が延長できる場合があります。  
 詳しくはセンターにお問い合わせください。

**お問い合わせ先** 和光市ファミリー・サポート・センター ☎090-6530-0961(平日9:00～16:00)

E-mail wakofamisapo@cap.ocn.ne.jp

HP <https://wakofamisapo.janken-pon.net/>



ファミサポ  
HP



ファミサポ  
メールアドレス

## 和光市緊急サポート事業(緊急サポート)

「子育ての手助けをほしい方(利用会員)」と「子育ての手助けができる方(サポート会員)」が、双方の合意のもと、お子さんの預かりを行う会員組織の助け合い活動です。

※事前に会員登録が必要ですので、詳しくは下記二次元コードからご確認ください。

サービス名	利用できる時期	内容	利用料金
緊急サポート	0歳～ 小学校6年生まで	主に前日、当日の急な依頼によるお子さんの預かりや送迎を行います。宿泊を伴う預かりや病児保育も行っています。 ※詳しくはHPをご覧ください。	利用者は自己負担があります。金額の詳細は、HPにてご確認ください。

**お問い合わせ先** 緊急サポートセンター埼玉 ☎048-297-2903(7:00～20:00 土日可、年末年始休)

E-mail byoujihoiku@oboe.ocn.ne.jp

HP <https://byoujihoiku.blog.shinobi.jp/>



緊急サポート  
HP

## わこう産前・産後ケアセンター

わこう産前・産後ケアセンターは、気軽に子育ての相談ができる所で、子育ての講座を通じて仲間づくりや親子の交流を支援しています。情報交換の場としても利用できます。利用対象者は、妊婦さん、0歳から未就学児とその保護者です。

開所時間/9:00～17:00 住所/下新倉2-1-25 電話/424-7275 休所日/ 日曜・祝日・年末年始

ホームページ/<http://wako-pwhc.org/>

### 主な事業内容 ●子育てラボ(要予約)

・ベビーマッサージ ・向きぐせ相談 ・足型アート ・離乳食相談  
 ・おもちゃ作り ・アレルギー&スキンケア ・おんぶ、抱っこ紐講座  
 ・事故防止 etc

●**無料相談(発育、発達の相談)(要予約)** 保健師、助産師による相談

●**新米パパ教室**

●**専門講師によるプログラム(要予約)** ・ヨガ、美えな(骨盤ケア)、写真撮影会



※P32「子育て世代包括支援センターに行ってみよう」も合わせてご覧ください。

ホームスタートは妊娠期から未就学児が1人でもいる家庭に、研修を受けた地域の子育て経験のあるボランティアが、ホームビジターとして訪問する「家庭訪問型子育て支援」です。週に一度、2時間程度定期的に4回程訪問し、友人のように寄り添いながら話し相手になったり、一緒に出産を迎える準備や育児、家事・お出かけする等の活動で子育てをサポートします。妊婦さんが安心して出産を迎えたり、親子が地域へ踏み出して他の支援や人々となつなったりするきっかけづくりを応援します。

### 【こんなときにご利用してみませんか?】

- 外出できなくてこもりがち…
- 地域のことがわからない
- はじめての子育てで不安
- わがままにイライラしちゃう
- 子供に泣かれると、どうしたらいいかわからない
- 下の子が生まれてたいへん
- だれかと話したい
- 初めての出産・子育てが不安
- 一人での外出が心配
- 子育て経験を聞きたい
- 出産準備(用品)をどうしたらいいかわからない

### 【ご利用について】

- 利用料は無料です。(訪問活動は無償ボランティアで行われています。)
- 対象は妊娠期から6歳以下の未就学児のいる家庭です。(一番下のお子さんの年齢)
- 訪問の頻度は週1回2時間くらいが目安です。
- 活動はフレンドシップで提供されるものであり、ベビーシッターや家事代行はいたしません。
- 訪問中にかかわったプライバシーに関する情報は個人情報として慎重に扱い、秘密は厳守されます。

**お問い合わせ先** ホームスタートわこう(NPO法人わこう子育てネットワーク)

☎080-8807-8462(ホームスタート専用)

HP <https://wa-kosodate.com/hsw>

E-mail [homestartwako@gmail.com](mailto:homestartwako@gmail.com)



利用についてほか、  
詳しくはこちらをご覧ください。

## 知っておくと便利な民間サービスの一例

妊娠・出産後の生活や子育て世代を支えるための民間による様々なサービスがあり、上手に活用している方もいますので一例をご紹介します。利用料金は事業内容や事業者によって異なります。

補助等の公的な支援はありませんので、ご了承ください。

### 【家事ヘルパー・家事代行サービス】

忙しい家族に代わって、家事を手伝ったり、家事代行をします。大掃除等については対応してくれない業者もあります。

### 【ベビーシッター】

ご自宅のいつもの育児環境で、安全を見守りながら、お子様の世話をします。

習い事等への送迎を行ってくれる業者もあります。

### 【産後ドゥーラ】

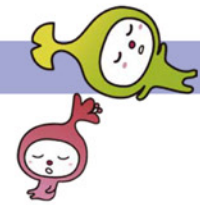
ご自宅で産前産後のお母様の日常生活のサポートを行います。

家事や育児、お母様自身の生活をサポートします。



## 一時保育事業

就労、通院、リフレッシュなどの理由で一時的に保育ができないときに、  
日中、お子さんをお預かりします。  
一時保育室で保育園と同じ生活リズムで保育士と過ごします。



種類	利用内容	利用期限	申込期間	申込期限	提出書類
非定型	保護者の労働・職業訓練・就学	1か月以上6か月以内、週3日まで ※みなみ・しらこ各保育室を併用する場合、合計利用回数は週3日までとなります。	毎週決まった曜日を指定する場合 2月15日～3月1日(※)(4月～9月分)及び8月18日～9月1日(10月～3月分)に最長6か月分の予約ができます。 (例)7～9月の毎週火、木に利用したい場合→2月15日～3月1日の期間で申込 毎週決まった曜日を指定しない場合 利用希望月を対象とする抽選期間初日から、利用希望日の1週間前まで、予約することができます。	利用希望日の1週間前まで	労働の場合 ・就労証明書(父母1枚ずつ) 職業訓練、就学の場合 ・学生証、就学認定証、学校等のパンフレット、教材のコピー等、在学が証明できるもの(いずれかを父母1枚ずつ)
緊急	保護者の傷病・出産・災害・事故等	原則として1か月以内で1週間につき3日まで。(出産予定日を含む前後2週間は週5日まで) ※個々の状況により判断する場合があります。	利用希望月を対象とする抽選期間初日から、利用希望日の1週間前まで、予約することができます。	原則、利用希望日の1週間前までそれ以降は、各一時保育室にお問い合わせください。	・診断書等受診が証明できるもの(診察券は不可)
リフレッシュ	保護者の育児に伴う心理的・肉体的な負担軽減	1か月につき3日まで ※みなみ・しらこ各保育室を併用する場合、合計利用回数は月3日までとなります。	利用希望月を対象とする抽選期間初日から、利用希望日の1週間前まで、予約することができます。 ※原則として延長時間の利用はできません。	利用希望日の1週間前まで	
社会的行事等	保護者の社会的行事(卒入園式等学校行事)への参加・求職活動・引越等	1か月につき2日まで1日の利用時間は必要な範囲内となります。 ※みなみ・しらこ各保育室を併用する場合、合計利用回数は月2日までとなります。	利用希望月を対象とする抽選期間初日から、利用希望日の1週間前まで、予約することができます。	利用希望日の1週間前まで	参加行事が証明できるもの(提示)延長時間の利用がやむなく必要な場合もその事実が確認できるもの
ネウボラ	心身の不調や育児不安等のある方で母子ケアマネージャー等の面談が必要と判断された保育	母子ケアマネージャー等が作成するケアプランの範囲内	随時 (申込はケアマネージャーが行います)		母子ケアマネージャー等が作成するケアプラン

【対象児童】 市内在住(利用開始時に和光市民であれば申込可。利用申請書と合わせて転居が分かる書類(マンションの契約書など)をご提出ください。)、生後57日～就学前

【利用時間】 月～土曜日 8:30～16:30

【延長利用時間】 7:30～8:30、16:30～18:30、土曜日18:00まで

【利用料金】 2,200円(8時間)、1,200円(4時間)

【延長料金】 30分毎200円。給食・おやつ・離乳食あり。

### 実施園(市委託事業)

名称	所在地	電話	駐車場	定員(0歳児)	種類				
					非定型	緊急	リフレッシュ	社会的行事等	ネウボラ
みなみ一時保育室	南2-3-3	450-4643	○	20名(6名)	7名	2名	3名	2名	6名
しらこ一時保育室	白子3-29-10	464-0140	○	10名(3名)	4名	1名	2名	1名	2名

令和2年度より電子申請を開始いたしました。和光市ホームページに各一時保育室の空き状況、事業の詳細、電子申請のご利用方法等が掲載されていますので、ご覧ください。

### 民間の実施園

名称	所在地	電話
わごうちりトルスター保育園一時保育	新倉1-2-9T-PARK1階	458-0647
和光プライムスター保育園一時保育	下新倉1-5-15	423-9881
下新倉プライムスター保育園一時保育	下新倉1-5-16	485-9188
諏訪ひかり保育園一時保育	諏訪2-5	423-7614
第2ひだまりの保育園一時保育	丸山台2-12-13	487-7316
キッズエイド吹上保育園一時保育室	白子3-15-25	424-3133
和光どろんこ保育園一時保育	新倉2-4-53	424-3656
和光なかよしこども園一時保育	広沢1-5-53	458-3960

●市の委託事業とは利用方法と料金・内容が異なりますので、詳細は各園へお問い合わせください。

●令和元年度10月から、一時保育事業も保育無償化制度の対象となりました。

適用対象などの詳細は、保育サポート課(☎424-9130)までお問い合わせください。

# 乳幼児期になったら

## 乳幼児健診を受けましょう

ネウボラ課では、成長の節目ごとに乳幼児健康診査を行い、お子さんの発達・発育を保護者の方と一緒に見守っています。お子さんの健康のことや育て方などお気軽にご相談いただけます。

**【お知らせ方法】** 郵送による個別通知となります。(約4週間前)

### 3～4か月児健康診査

**【内容】** 身体計測・診察・育児相談・  
離乳食教室・QQ教習DVD

### 9～10か月児健康診査

**【内容】** 身体計測・診察・育児相談・離乳食(後期食)教室・  
ヨチヨチ赤ちゃん歯みがき教室・QQ教習DVD

### 1歳6か月児健康診査

**【内容】** 身体計測・診察・歯科診察・育児相談・  
むし歯予防教室・食事相談・心理相談・  
聴覚アンケート

### 3歳4か月児健康診査

**【内容】** 身体計測・診察・歯科診察・尿検査・育児相談・目の検査  
視聴覚アンケート・食事相談・フッ化物塗布(希望者)・  
心理相談

**お問い合わせ先** ネウボラ課 母子保健担当 ☎424-9087

## 令和6年度乳幼児健康診査日程 <会場:健康増進センター 和光市広沢1-5-51>

**お問い合わせ先** ネウボラ課 母子保健担当 ☎424-9087

**【受付時間】** 13:00～14:00 \*対象者(下表の日付下参照)に封書で約4週間前に個別通知します。

	4月	5月	6月	7月	8月	9月	10月	11月	12月	1月	2月	3月
3～4か月児健康診査	19日(金)	31日(金)	28日(金)	26日(金)	23日(金)	27日(金)	25日(金)	29日(金)	20日(金)	24日(金)	21日(金)	14日(金)
	令和5年 12月生	令和6年 1月生	令和6年 2月生	令和6年 3月生	令和6年 4月生	令和6年 5月生	令和6年 6月生	令和6年 7月生	令和6年 8月生	令和6年 9月生	令和6年 10月生	令和6年 11月生
健診内容	・身体計測 ・診察 ・育児相談 ・QQ教習DVD(朝霞地区医師会) ・離乳食教室											
9～10か月児健康診査	12日(金)	17日(金)	14日(金)	12日(金)	9日(金)	13日(金)	11日(金)	15日(金)	13日(金)	10日(金)	7日(金)	7日(金)
	令和5年 6月生	令和5年 7月生	令和5年 8月生	令和5年 9月生	令和5年 10月生	令和5年 11月生	令和5年 12月生	令和6年 1月生	令和6年 2月生	令和6年 3月生	令和6年 4月生	令和6年 5月生
健診内容	・身体計測 ・診察 ・育児相談 ・QQ教習DVD(朝霞地区医師会) ・離乳食(後期食)教室 ・ヨチヨチ赤ちゃん歯みがき教室											
1歳6か月児健康診査	18日(木)	30日(木)	27日(木)	25日(木)	22日(木)	26日(木)	24日(木)	28日(木)	19日(木)	23日(木)	20日(木)	13日(木)
	令和4年 9月生	令和4年 10月生	令和4年 11月生	令和4年 12月生	令和5年 1月生	令和5年 2月生	令和5年 3月生	令和5年 4月生	令和5年 5月生	令和5年 6月生	令和5年 7月生	令和5年 8月生
健診内容	・身体計測 ・診察 ・歯科診察 ・育児相談 ・むし歯予防教室 ・食事相談											
3歳4か月児健康診査	10日(水)	15日(水)	12日(水)	10日(水)	7日(水)	11日(水)	9日(水)	13日(水)	11日(水)	8日(水)	5日(水)	5日(水)
	令和2年 12月生	令和3年 1月生	令和3年 2月生	令和3年 3月生	令和3年 4月生	令和3年 5月生	令和3年 6月生	令和3年 7月生	令和3年 8月生	令和3年 9月生	令和3年 10月生	令和3年 11月生
健診内容	・身体計測 ・診察 ・歯科診察 ・フッ化物塗布(希望者) ・尿検査 ・育児相談 ・視聴覚アンケート ・目の検査 ・食事相談											

朝霞地区医師会、朝霞地区歯科医師会の協力医に診察をお願いしています。

## 令和6年度 乳児相談日程

**【対象】** 1歳6か月までのお子さんとその保護者

開催時間(各日とも午前中)や予約開始日は、毎月の広報にてご案内いたしますので、ご確認ください。

お住まいの地域に限らず希望するセンターで相談できます。各センターの電話番号はP2をご参照ください。

	4月	5月	6月	7月	8月	9月	10月	11月	12月	1月	2月	3月
わこう産前・産後ケアセンター	20日(土)	-	15日(土)	-	17日(土)	-	19日(土)	-	21日(土)	-	15日(土)	-
南子育て世代包括支援センター	23日(火)	-	25日(火)	-	27日(火)	-	22日(火)	-	24日(火)	-	25日(火)	-
本町子育て世代包括支援センター	-	7日(火)	-	2日(火)	-	3日(火)	-	5日(火)	-	7日(火)	-	4日(火)
北子育て世代包括支援センター	-	24日(金)	-	19日(金)	-	20日(金)	-	22日(金)	-	17日(金)	-	21日(金)



## 令和6年度産後教室/新米ママ学級

実施場所 お住まいの地域ごとに実施しています。

★わこう産前・産後ケアセンター ☎424-7275

★本町子育て世代包括支援センター ☎460-1915

【対象】生後2か月の赤ちゃんとその母親(第1子優先) 【内容】赤ちゃんとの生活、健康チェックのしかた、育児相談等

【開催時間】10:00~11:30 【講師】助産師等

日程や申込み開始日など詳細は下表をご覧ください。各センターにお問い合わせください。

R5.12月末現在

実施施設	わこう産前・産後ケアセンター(下新倉2-1-25) 【申込み】電話受付 048-424-7275 【定員】10組(先着)											
対象地区	新倉、下新倉、白子3・4丁目											
対象	令和6年 2月生	3月生	4月生	5月生	6月生	7月生	8月生	9月生	10月生	11月生	12月生	令和7年 1月生
申込開始	4月19日	5月17日	6月14日	7月19日	8月16日	9月20日	10月18日	11月22日	12月6日	1月17日	2月14日	3月14日
実施日(土)	4月27日	5月25日	6月22日	7月27日	8月24日	9月28日	10月26日	11月30日	12月14日	1月25日	2月22日	3月22日
実施施設	本町子育て世代包括支援センター(本町31-6 キッズエイド和光保育園1F) 【申込み】メール受付 mama-shien@npo-aid.com 【定員】10組(抽選) 【問い合わせ】048-460-1915 ※メールには ①保護者氏名②赤ちゃん氏名・生年月日③住所④電話番号⑤第〇子を記載											
対象地区	本町、丸山台、中央、広沢、南、西大和団地、諏訪、諏訪原団地、白子1・2丁目											
対象	令和6年 2月生	3月生	4月生	5月生	6月生	7月生	8月生	9月生	10月生	11月生	12月生	令和7年 1月生
申込受付期間	4月14日~16日	5月19日~21日	6月16日~18日	7月21日~23日	8月18日~20日	9月15日~17日	10月20日~22日	11月17日~19日	12月8日~10日	1月19日~21日	2月9日~11日	3月9日~11日
実施日(火)	4月23日	5月28日	6月25日	7月30日	8月27日	9月24日	10月29日	11月26日	12月17日	1月28日	2月18日	3月18日

※感染症等の状況により、開催時間の短縮や定員・内容等を変更する可能性があります。最新の情報は、各センターへお問い合わせください。

## 令和6年度産後教室/赤ちゃん学級

実施場所 お住まいの地域ごとに実施しています。

【対象】5~10か月の赤ちゃんの保護者 ※誕生月により参加日が決まっています(予約制)。

【申込み】申込み開始日から各センターへ電話または来所

【内容】1コース...2回 ①病気の予防と手当(小児科医の話と保健師の話)、②赤ちゃんの食事・保育・育児(栄養士・保育士)

【講師】小児科医・保健師・管理栄養士・保育士

日程や参加する月齢申込み開始日など詳細は、下表をご覧ください。各センターにお問い合わせください。

受付開始日9:00 各センターへ電話または来所

R5.12月末現在

対象児	令和5年9・10・11・12月生			令和6年1・2・3・4月生			令和6年5・6・7・8月生		
実施施設 申し込み	北子育て世代 包括支援センター ☎048-464-0194	北2子育て世代 包括支援センター (もくれんハウス) ☎048-466-2658	南子育て世代 包括支援センター ☎048-450-4642	北子育て世代 包括支援センター ☎048-464-0194	北2子育て世代 包括支援センター (もくれんハウス) ☎048-466-2658	南子育て世代 包括支援センター ☎048-450-4642	北子育て世代 包括支援センター ☎048-464-0194	北2子育て世代 包括支援センター (もくれんハウス) ☎048-466-2658	南子育て世代 包括支援センター ☎048-450-4642
対象地区	新倉3丁目、 下新倉2~6丁目、 白子3・4丁目	新倉(3丁目除く)、 下新倉1丁目	本町、丸山台、 中央、広沢、南、 西大和団地、諏訪、 諏訪原団地、 白子1・2丁目	新倉3丁目、 下新倉2~6丁目、 白子3・4丁目	新倉(3丁目除く)、 下新倉1丁目	本町、丸山台、 中央、広沢、南、 西大和団地、諏訪、 諏訪原団地、 白子1・2丁目	新倉3丁目、 下新倉2~6丁目、 白子3・4丁目	新倉(3丁目除く)、 下新倉1丁目	本町、丸山台、 中央、広沢、南、 西大和団地、諏訪、 諏訪原団地、 白子1・2丁目
定員	15組	10組	27組	15組	10組	27組	15組	10組	27組
申込開始 9:00~	5月7日(火)	5月7日(火)	5月7日(火)	9月2日(月)	8月5日(月)	9月2日(月)	令和7年 1月6日(月)	令和7年 12月2日(月)	令和7年 2月3日(月)
1回目 13:15~15:00	6月5日(水)	6月7日(金)	6月21日(金)	10月2日(水)	9月6日(金)	10月18日(金)	令和7年 2月12日(水)	令和7年 1月17日(金)	令和7年 2月28日(金)
2回目 13:15~15:00	6月21日(金)	6月12日(水)	7月5日(金)	10月11日(金)	9月11日(水)	11月1日(金)	令和7年 2月21日(金)	令和7年 1月22日(水)	令和7年 3月14日(金)

※講師の都合等により、日時が変更となる場合があります。変更の場合は、申し込み月の広報わこうでお知らせしますので、ご確認ください  
※感染症等の状況により、開催時間の短縮や定員・内容等を変更する可能性があります。最新の情報は、各センターへお問い合わせください。

## 令和6年度 予防接種事業

予防接種はお子さんの体調の良い時に受けましょう。

※制度改正が頻発しています。毎月発行の広報「わこう」や、随時、市のホームページをご参照ください。

【持ち物】母子健康手帳(必須)・予診票

医療機関が指示するもの(住所の確認がとれる保険証等)

【会場】市指定の医療機関 ※県内の指定医療機関を確認したい人は、埼玉県医師会ホームページの「相互乗り入れ協力医療機関」で検索、または健康増進センター(☎465-0311)へお電話ください。

【費用】無 料(公費負担) ※年齢・接種間隔・医療機関等の条件を満たした場合のみ。

里帰り先での接種を希望される人や疾患などの医学的な理由で指定外の医療機関での定期接種が必要な人は接種前に依頼書作成の手続きが必要です。接種後の対応はできませんので、接種を希望する日までに余裕をもって、必ず事前にご相談ください。

## 子どもの定期予防接種(法に基づく予防接種) ※期限を超えると有料(任意接種)になります

赤ちゃん～小学校入学前まで ※各ワクチンごとの接種間隔については、個別通知や市ホームページをご参照ください。 R5.12月現在

予防接種名	受けられる年齢	接種回数	通知の時期
ヒブ(Hib)※1	生後2か月～5歳の誕生日の前日まで 《標準的な接種開始時期》⇒生後2か月	初回 3回 追加 1回	生まれた月の翌月末までに通知
小児用肺炎球菌	※ヒブ、小児用肺炎球菌、共通	初回 3回 追加 1回	
B型肝炎	1歳の誕生日の前日まで 《標準的な接種開始時期》⇒生後2か月	3回	生まれた月の翌月末までに通知
ロタ	生後6週から生後14週6日までに1回目を接種 《標準的な接種開始時期》⇒生後2か月 ロタリックスは生後24週まで、 ロタテックは生後32週までに完了	ロタリックス:2回 ロタテック :3回	
四種混合※1 (DPT-IPV) (百日咳・破傷風・ジフテリア・ポリオ)	1期 生後2か月～7歳6か月に至るまで	初回 3回、追加 1回	通知はしていません
不活化ポリオ(IPV)		初回 3回、追加 1回 ※四種混合に含まれています。必要な場合のみ。	
BCG(結核)	1歳の誕生日の前日まで 《標準的な接種期間》⇒生後5～8か月	1回	4か月児健診通知に同封
水痘	1歳～3歳の誕生日の前日まで 《標準的な接種開始時期》⇒1歳～1歳3か月	2回	10か月児健診通知に同封
麻しん風しん(MR)	1期 1歳～2歳の誕生日の前日まで 《標準的な接種開始時期》 ⇒1歳になったらすぐ	1回	10か月児健診通知に同封
	2期 保育園・幼稚園の年長に相当する年度内 (令和6年度は平成30年4月2日～平成31年4月1日生まれ)	1回	該当年度の4月に通知
日本脳炎	1期 生後6か月～7歳6か月に至るまで 《標準的な接種開始時期》⇒3歳	初回 2回 追加 1回	3歳を迎える月の前月(月末頃に通知)
小学生～20歳未満 ※各ワクチンごとの接種間隔については、個別通知や市ホームページをご参照ください。			
二種混合(DT) (破傷風・ジフテリア)	2期 11歳～13歳の誕生日の前日まで	1回	小学校5年生へ5月下旬通知
日本脳炎	2期 9歳～13歳の誕生日の前日まで	1回	9歳を迎える月の前月(月末頃に通知)
日本脳炎(特別措置)※	○平成7年4月2日～平成19年4月1日生まれの方 ⇒第1期・第2期:20歳になる前日まで ※平成17～21年度に動員差し控えがあったため、特別措置があります。		高校3年生へ、夏季に通知
ヒトパピローマウイルス感染症(HPV)	小学6年～高校1年に相当する年度※女子のみ 《標準的な接種開始時期》 ⇒中学1年に相当する年度 〔キャッチアップ接種対象者〕 令和4年度:平成9年4月2日～平成18年4月1日生 令和5年度:平成9年4月2日～平成19年4月1日生 令和6年度:平成9年4月2日～平成20年4月1日生 ⇒接種は令和7年3月31日まで	3回 ※ワクチンの種類によって、接種間隔が異なります。	中学1年生の4月に通知(令和6年度に中学2年以上の方には通知済) 平成9～17年度生まれの方には令和4年度及び令和5年度に通知済

※1 国において、四種混合とヒブの成分を含む五種混合ワクチンの接種について審議されています。最新の情報は市HPをご確認ください。

放課後等デイサービスOHANAKIDS和光

# たけのこクラブの3つの思い



障害の程度の違いがあっても、ひとりひとりの発達に寄り添い、個別と集団、どちらの経験もできるように活動を行っています。

ただお預かりするだけではなく、連絡帳はもちろん、お迎え時の引継ぎにて、様子の共有を大切にしています。

学校や家庭とは違う第3の場として、時にはリラックスでき、時には刺激的な放課後を提供しております。

## 保育内容

- 室内** 個別の興味・関心から集団遊びにつなげる自由遊びと、支援計画を基にしたルールのある集団遊びを行っています。
- おでかけ** 公園遊びはもちろん、土曜日などは遠出をして、社会性を学んでいます。電車に乗って博物館や動物園に行ったり、車に乗って大きい公園、プールに行ったりします。
- その他** 季節のイベントや誕生日会、マイクロバスを使った一泊旅行も行っています。

**利用対象者** 和光市内の特別支援学校・特別支援学級に通う小学生から高校生の児童

**サービス提供時間** [平日]14:30～17:30  
[土曜日・祝日・長期休業中]10:00～16:30  
※日曜日、年末年始は休室となります

### ご利用の流れ

電話 ▶ 体験入室 ▶ 申請 ▶ 契約・利用開始

施設見学やご利用に関してのご相談など随時受け付けていますのでお気軽にお電話ください♪



たけのこクラブ

☎048-469-5107

〒351-0115 埼玉県和光市新倉1-14-66

[運営元]株式会社K&Tライフケアサービス/[FAX]048-469-5107/[MAIL]takenoko\_club@nifty.com

職員随時  
募集中!

東武東上線  
和光市駅北口から  
徒歩7分

駐車場  
2台完備

## ブックスタート事業

和光市図書館では絵本を通して保護者とあかちゃんが楽しくふれあうことを目的に事業を実施しています。

**【対象】** 令和3年4月以降に生まれたあかちゃんと保護者の方

**【場所】** 和光市図書館(本館)、下新倉分館、子育て世代包括支援センター(南、北、北第二)、総合児童センター

**【日時】** 誕生月ごとに行います。転入された方は、お電話でご相談ください。会場ごとに日時が異なりますので、毎月発行の広報「わこう」や、図書館だより、図書館ホームページをご覧ください。

**【内容】** 図書館職員やボランティアスタッフが絵本やわらべうたについて説明をした後、絵本を1冊プレゼントします。

**【申込み】** 電話、窓口、メール(h0301@city.wako.lg.jp)

〔 ①件名「ブックスタート参加申込み」 ②お子さんの名前 ③生年月日 ④希望日 ⑤希望時間 ⑥電話番号 〕

**【持ち物】** 母子健康手帳、絵本を持ち帰るための袋

**【お問い合わせ先】** 和光市図書館 本館 ☎463-8723、下新倉分館 ☎452-6011



ネフボラ

妊娠したら

赤ちゃんが  
生まれたら

乳幼児期の  
子育て支援

乳幼児期に  
なったら

保育センター  
新制度

保育園

幼稚園

小学校

ひとり親家庭

発達・障害

遊べるところ

連絡先一覧

 赤ちゃんとお母さんのための…

# あさか 産婦人科

産科	妊婦健診 4D超音波検診 分娩 産科手術 産褥・新生児検診 母乳相談
婦人科	婦人科一般 不妊症相談・治療 更年期障害の相談・治療 婦人科手術 避妊相談 子宮ガン検診 ※一部公的保険適用外となる場合がございます。詳しくはお問い合わせください。
診療時間	月曜～土曜 午前9時～12時 午後3時～5時 (日曜・祝日 休診)
設備	ベッド19床(全てシャワー・トイレ付き個室)
お食事	和食・洋食・中華料理の数々を専属のシェフがお作りします。 ご出産後、退院前夜にはコース料理をご堪能ください。
アクセス	● 朝霞台駅／北朝霞駅より1200m ● 西武バス「泉水三丁目」バス停前 ● 駐車場有り



医療法人社団 昌静会

あさか産婦人科

よいお産



048-466-4103

〒351-0023 朝霞市溝沼537-1

[www.asaka-lc.jp](http://www.asaka-lc.jp)

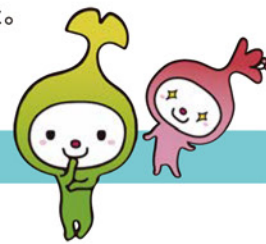


# 子ども・子育て支援 **新**制度

平成24年8月に「子ども・子育て支援法」が成立し、それに伴い幼児期の教育や保育、地域の子育て支援において、ニーズに対応する施策の質の向上と量の拡充を図るため、新制度がスタートしました。

**新制度のポイント1**…待機児童の解消

**新制度のポイント2**…新たな子育て支援の充実



知っておこう！幼稚園・保育園・認定こども園・小規模保育事業所を利用する前に…

- 1 幼稚園・保育園・認定こども園・小規模保育事業所の利用を希望する際には、教育、保育の必要性に応じた「教育・保育給付認定」を受ける必要があります。

## 3つの認定区分

- **1号認定** **教育標準時間認定**  
お子さんが**満3歳以上**で、教育を希望される場合  
利用先…幼稚園、認定こども園
- **2号認定** **満3歳以上・保育認定**  
お子さんが**満3歳以上**で、「保育の必要な事由」に該当し、保育所等での保育を希望される場合  
利用先…保育所、認定こども園
- **3号認定** **満3歳未満・保育認定**  
お子さんが**満3歳未満**で、「保育の必要な事由」に該当し、保育所等での保育を希望される場合  
利用先…保育所、認定こども園、地域型保育

- 3 新制度の利用にかかる保育料は、給付制度になります。

給付の種類	給付の対象となる施設・事業
施設型給付	幼稚園(新制度移行園のみ)・保育園・認定こども園
地域型 保育給付	地域型保育事業(小規模保育事業、家庭的保育事業、 居宅訪問型保育事業、事業所内保育事業)

- 2 入園の手続きの流れ

## 保育園等利用希望者

- 1 市町村に「保育の必要性」の認定を申請します。  
※利用希望の申込みも同時にできます。
- 2 保育所等の利用希望の申込みをします。
- 3 申請者の希望、保育所等の状況などにより、市町村が利用調整をします。
- 4 市町村から認定証の交付及び、利用調整結果を通知します。  
(2号認定・3号認定)
- 5 入園説明会、面接を経て入園・入所となります。

## 幼稚園等利用希望者

- 1 幼稚園等に直接利用申込みをします。
- 2 幼稚園等から入園の内定を受けます。
- 3 幼稚園等を通じて利用のための認定を申請します。
- 4 幼稚園等を通じて市町村から認定証が交付されます。  
(1号認定)

## 和光市保育センター

保育の様々な課題に対応するための新たなプラットフォーム機能として、保育の質の向上と地域の子育て支援の充実を図ることを目的として、令和4年4月からみなみ保育園2階に和光市保育センターを設置しました。

市民の皆様には以下の取り組みを行います。

- 1 **情報提供**  
保育に係る調査研究等で得られたものの情報提供をします。
- 2 **相談窓口**  
市内保育施設の保育内容に関する相談を受け付けます。

**お問い合わせ先** 保育センター ☎483-4407  
和光市南2-3-3 2階

保障もあり、学資金の準備もできるため安心でした。

保障の話は難しい印象がりましたが、地域のJAさんで話しやすかったです。

2023年度受賞!

「JAのこども共済」がマザーズセレクション大賞3年連続受賞!

主催：一般社団法人日本マザーズ協会

JAは地域密着で気軽に相談できて、対応も早いのが良かったです。

中学・高校・大学の進学に合わせるプランが魅力的でした。

※ママたちの声は、日本マザーズ協会の投票アンケートのメッセージです。

JAあさか野 子育て応援商品のご案内 **取扱期間** 令和5年4/1日▶令和6年3/31日  
※取扱期間終了後は各店舗窓口までお問い合わせください。

**住宅ローン** 新築・購入!

固定金利選択型の場合、毎月の金利プランから**年0.05%引下げ!**  
 他の金融機関からのお借り換えには、借換専用金利プランがございます。  
 (JAあさか野では、変動金利・固定金利選択型などお客様のプランにあった金利タイプをご用意しており、新築・リフォーム・お借り換えなどお客様のニーズに幅広くお応えいたします。)

**定期貯金・定期積金**

「定期貯金(1年)」と「定期積金(1年~5年)」の新規預入に限り、それぞれ1家庭300万円を上限として、店頭金利に上乘せします。

©よりぞう

**マイカーローン** カーライフを応援

毎月の金利プランから**年0.2%引下げ!**  
 他の金融機関からのお借り換えにもご利用いただけます。

**パパママ応援ショップ優待カードをご提示いただくとお米を値引きいたします。**

- お米は、パールライス精米品、一部玄米に限り特別価格にて販売いたします。(もち米は対象外)
- JAあさか野の各支店窓口、経済配送センター、農産物直売センターでお買い求めください。
- お米(5kg以上)は、無料で配達いたします。

詳しくは店頭の説明書、またはJAあさか野ホームページをご覧ください。(https://www.ja-asakano.or.jp/)

# 保育園

平成28年4月1日から子ども・子育て支援法が施行され、  
入園を希望する際には、お子さんの年齢や保育の必要性などに応じた「教育・保育給付認定」を受ける必要があります。



## 保育園ってどんなところ？

保護者が就労や疾病などの理由で、保育を必要とする、お子さんの保育をする児童福祉施設です。  
0歳から5歳までの乳幼児を預ける事ができます。希望する保育園に申し込むことができますが、  
入園基準が合致していても、定員があるため、直ちに入園することができない場合があります。

## 保育園・小規模保育事業所に入園するには？

**〔4月入園希望の方〕** 毎年10月下旬頃から受付を行います。(詳しくは広報わこうや市ホームページでお知らせします。)園の見学等を行い、入園希望の保育園が決まりましたら、利用申込書・その他添付書類等(事由により異なります。)を市役所保育サポート課入所相談担当まで提出します。

**〔途中入園希望の方〕** メ切日は『令和6年度利用案内』に掲載されています。  
保育サポート課入所相談担当に必要書類を直接提出します。

**お問い合わせ先** 保育サポート課 入所相談担当 ☎424-9130

※和光市に転入予定の方は、住民登録のある自治体の保育園入園担当窓口にお申し込みください。

## 和光市の保育園(場所はP3参照)

R6.4.1現在

形態	保育園名	運営	所在地	電話	対象年齢	定員	駐車場	園庭
公設 公営	みなみ保育園	和光市	南2-3-3	450-4641	生後57日から	180	○	○
公設 民営	にいくら保育園	社会福祉法人 朝霞地区福祉会	新倉1-36-2	463-2002	生後57日から	110	○	○
	ほんちょう保育園		本町31-18	465-5200	生後57日から	90	×	○
民設 民営	しらこ保育園	学校法人 柳下学園	白子3-29-10	464-7400	生後57日から	90	○	○
	ひろさわ保育園	社会福祉法人なかよし会	広沢1-2	461-1043	生後57日から	108	○	○
	キッズエイド和光保育園	特定非営利活動法人 エイドセンター	本町31-6 CI/ハイツ内	460-1068	生後57日から	90 (予定)	○	×
	和光駅前保育園	医療法人社団喜恵会	新倉1-2-67 2F	461-2120	生後57日から 2歳児まで	20	×	×
	下新倉みどり保育園	社会福祉法人翠生会	下新倉5-13-10	451-6433	生後57日から	60	○	○
	ハレルヤ保育園	社会福祉法人白百合会	新倉5-9-92	451-5300	生後57日から	60	○	○
	あすの木保育園	社会福祉法人 赤い鳥保育会	丸山台3-5-8	465-2177	生後57日から	70	○	○
	里仁育舎	社会福祉法人萌樹会	下新倉2-34-36	423-7184	生後57日から	60	×	×
	諏訪ひかり保育園	社会福祉法人豊友会	諏訪2-5 (埼玉病院敷地内)	423-7614	生後57日から	90	○	○
	キッズエイド吹上保育園	社会福祉法人 エイドセンター	白子3-15-25 (吹上観音前交差点 白子3丁目側)	423-5071	生後57日から	60 (予定)	○	○
	和光プライムスター保育園	三和エンジニアリング (株)	下新倉1-5-15	423-9881	生後57日から	90	○	×
	和光どろんこ保育園	社会福祉法人どろんこ会	新倉2-4-53	424-3656	生後57日から	90	×	○
	中央ひなた保育園	社会福祉法人ことの葉会	中央1-1-6	424-8103	3歳児から	69	×	×
	下新倉 プライムスター保育園	三和エンジニアリング (株)	下新倉1-5-16	485-9188	生後57日から	90	○	×
	丸山台 プライムスター保育園	三和エンジニアリング (株)	丸山台2-28-13	423-7082	1歳児から	80	○	×

● 里仁育舎の給食は、動物性食品(肉・卵・乳製品等)を使わない献立です。主なたんぱく源は大豆などの植物性食品ですが、  
ツナや小魚などは使用されます。

- ★ 公設公営保育園・・・和光市が設置し、和光市が運営している保育園です。
- ★ 公設民営保育園・・・和光市が設置し、運営は各法人に委託している保育園です。
- ★ 民設民営保育園・・・法人が設置し、各法人に委託している保育園です。



## 和光市の小規模保育事業所・事業所内保育事業所(場所はP3参照)

小規模保育事業所(A型又はB型)・事業所内保育事業所(地域枠)は認可保育園と同じサービス水準で少人数の0歳児から2歳児に保育を提供する施設です。和光市では、3歳児以降の受け入れについて、各小規模保育事業所ごとに早期に連携施設を設ける支援を積極的に行い、連携先の確保に努めます。

形態	分類	事業所名	運営	所在地	電話	対象年齢	定員	駐車場	園庭		
民設民営	B型	和光第2エンゼル保育室	有(三原学園)	本町19-1	458-3514	生後57日から 2歳児まで	19	○	×		
	A型	あそびのてんさい和光保育園	株ウインズ	丸山台1-9-19	467-3085		19	×	×		
	B型	あそびのてんさい和光北口保育園		新倉1-2-41	487-9938		19	×	×		
	A型	保育ルームフェリーチェ和光園	株アルコ パレーノ	本町11-3 シンフォニー1F	467-6766	1歳児から 2歳児まで(予定)	19	×	×		
	A型	保育ルームフェリーチェ和光II園		本町5-28 KSビル1F	469-6555		19 (予定)	×	×		
	A型	さくらさくみらい和光	株さくらさくみらい	白子2-23-7 第2サンライズビル	450-3939	生後57日から 2歳児まで	19	×	×		
	A型	つかさ保育園和光市和光園	ツカサコア株	白子2-24-15 グレール マンション1F	234-9209		19	×	×		
	B型	メリー★ポピンズ和光ルーム	株ゴーエスト	下新倉1-1-62 ハイドレインジア1F	466-0100		19	×	×		
	A型	和光リトルスター保育園	三和 エンジニア リング株	白子3-35-7	487-9001		19	○	×		
	A型	下新倉リトルスター保育園		下新倉4-12-54	424-5560		19	○	○		
	A型	ひだまりの保育園	株アイサニー	新倉2-17-31	486-9038		19	○	×		
	A型	第2ひだまりの保育園		丸山台2-12-13	487-7316		19	○	×		
	A型	和光市ひなた保育園		株ハッピー ストーリー	新倉1-10-74		462-8185	19	○	×	
	A型	わこうっちリトルスター保育園	三和 エンジニア リング株	新倉1-2-9-1F	458-0647		19	○	×		
	B型	リトルスター保育園さつきちゃんのおうち		下新倉 2-39-24-1F	423-0157		19	○	○		
	B型	和光エンゼル保育室	有(三原学園)	本町12-12 優美ビル1F	465-1463		19	×	×		
	B型	和光第3エンゼル保育室		本町12-12 優美ビル2F・3F	424-5351		19	×	×		
	B型	しらこ北リトルスター保育園	三和 エンジニア リング株	白子3-8-37	487-9904		19	○	×		
	A型	しらこ南リトルスター保育園		白子1-25-1	423-5582		19	○	×		
	A型	丸山台ひなた保育園	社会福祉法人 ことの葉会	丸山台2-11-1-1F	485-7138		1歳児から 2歳児まで	19	○	×	
	B型	第3ひだまりの保育園	株アイサニー	新倉3-5-28	487-7388		生後57日から 2歳まで	19	○	×	
	B型	スピカ☆リトルスター保育園	三和 エンジニア リング株	下新倉2-9-33	424-4304		19	×	×		
	A型	やとじま☆リトルスター保育園		下新倉2-6-6	424-8344		1歳児から 2歳児まで	19	○	×	
	B型	シリウス☆リトルスター保育園		白子2-14-38	458-0574		生後57日から 2歳まで	19	×	×	
	事業所内		さいたま保育園※	国立病院機構 埼玉病院	諏訪2-1		461-5782	1歳児から 2歳児まで	24	○	○

※さいたま保育園は地域枠と従業員枠が設定され、和光市では地域枠(一般市民の枠)のみを选考いたします。

上記定員は地域枠の定員です。また、さいたま保育園の対象児童は1歳児～2歳児です。

★民設民営小規模保育事業所・・・法人が設置し、運営している小規模保育事業所です。

●小規模保育事業所A型は、必要とされる保育に従事する職員の全てが保育士です。

小規模保育事業所B型は、必要とされる保育に従事する職員の1/2以上が保育士で、その他の職員は、市長が行う研修を受講した保育従事者です。それ以外の基準はA型と同じです。

ネットワーク  
妊娠したら  
赤ちゃんが  
生まれたら  
乳幼児期の  
子育て支援  
乳幼児期に  
なったら  
保育センタ  
保育園  
幼稚園  
小学校  
ひとり親家  
発達・障害  
遊べるこ  
連絡先一

## 保育時間

**【通常保育時間】** (月～土)/7:00から18:00までの間の必要な時間

時間外保育については、保育サポート課で配布している利用案内及び施設案内をご覧ください。  
市のホームページにも掲載しています。

URL:<http://www.city.wako.lg.jp/>

[保育園一覧](#)

[検索](#)

## その他の保育制度

**【休日保育】 お問い合わせ先** 保育サポート課 入所相談担当 ☎424-9130 みなみ一時保育室 ☎450-4643

保護者の就労で、日曜・祝日(12月29日から1月3日を除く)に保育ができないとき、**みなみ一時保育室** ☎450-4643で保育します。

定員は、申込順に**1日当たり10名(うち0歳児は3名まで)**です。利用希望日の属する月の前月の初日から利用したい日の**5日前**

**(土・日・祝日を除く)**までに申込みが必要です。 ●**保育時間**/(日曜、祝日)7:30～18:30の間で保育に欠ける時間

**【年末保育】 お問い合わせ先** 保育サポート課 入所相談担当 ☎424-9130

保護者の就労で、年末の12月29日・12月30日(日曜日は実施なし)に保育ができないとき、**いくら保育園**で保育します。

定員は**1日当たり10名(うち0歳児は3名まで)**です。詳細は、市ホームページや保育園の掲示をご覧ください。

●**保育時間**/7:30～18:30の間で保育に欠ける時間

### 【病児・病後児保育】

対象年齢のお子さんが風邪や水ぼうそう等にかかり、集団生活が困難な期間と病気の回復期にあり、まだ集団生活が困難な時期一時的に保育します。

●**対象児童**/風邪・扁桃腺炎・気管支炎・水ぼうそう・おたふく風邪・風疹・下痢・嘔吐・骨折・その他医師が利用可能と判断した病気に感染している児童

※利用には事前登録が必要です。詳細は実施園に直接お問い合わせください。

実施園	電話	対象年齢	保育時間(必要な範囲内)	定員	利用料(キャンセル料あり)
諏訪ひかり保育園やわら	423-7614	満6か月～10歳	(月～金)8:30～18:00	4人/日	4,000円
キッズエイド吹上保育園	423-5071	満1歳～10歳	(月～金)9:00～17:00 ①9:00～13:00 ②13:00～17:00	3人/日	半日単位2,000円

**【チャレンジド保育(障害児保育)】 お問い合わせ先** 和光市保育センター ☎483-4407

以下のいずれにも該当される方が対象となります。

- 和光市在住で保育の必要性がある。
- 発達の遅れがある、又は障害がある。
- 集団保育が可能であり、原則として週に3日以上通園・通所が出来る。

※集団保育への適応等を考慮の上で検討します。※事前に和光市保育センターにご相談の上、お申込みください。

## 認定こども園

### 認定こども園ってどんなところ?

認定こども園は、教育・保育を一体的に行う施設です。

保護者が就労や疾病などの理由で、保育を必要とする、お子さんの保育をする「保育所枠」と3歳から小学校に入るまでの子どもを教育する「幼稚園枠」を兼ね備えている施設です。

どちらの枠を希望・利用するかにより、手続きや利用時間、料金等が異なります。

### 入園するには?

「保育所枠」は、P17の保育園と同様です。

「幼稚園枠」は、P21の幼稚園と同様です。

形態	園名	運営	所在地	電話	対象年齢	定員	駐車場	園庭
民設民営 (幼保)	和光なかよしこども園	社会福祉法人 光輪会	和光市広沢 1-5-53	458-3960	(保育所枠)生後57日～ (幼稚園枠)3歳児～	(保育所枠)90 (幼稚園枠)10	○	○
民設民営 (幼稚園型)	小羊幼稚園	学校法人 シオン学園	和光市本町 15-16	463-3174	3歳児～	(保育所枠)30 (幼稚園枠)70	○	○
民設民営 (幼稚園型)	新倉幼稚園	学校法人 大和学園	和光市下新倉 2-45-5	466-2080	3歳児～	(保育所枠)60 (幼稚園枠)150	○	○
民設民営 (保育所型)	ゆめの木こども園	社会福祉法人 赤い鳥保育会	和光市白子 2-14-62	463-8791	(保育所枠)生後57日～ (幼稚園枠)3歳児～	(保育所枠)90 (幼稚園枠)15	○	○

0歳からの  
音楽教室



# みるきいらんど

創立  
24周年

この子のこんな表情、  
はじめて見た。<sup>かお</sup>

産休制度  
あり!

赤ちゃんと一緒に  
通しやすい教室です



みるきいらんど音楽教室 0歳~大人までの音楽教室

体験レッスン予約受付中 ☎048-201-1781

当教室の  
新型コロナウイルス  
感染症予防対策  
について

本町教室

和光市本町11-58 グランデ松籬B1F  
(和光郵便局から徒歩1分)  
【月・火のみ 10:00~11:45】

丸山台教室

和光市丸山台2-25-5 グランデ丸山台1階A号  
(和光市駅から徒歩5分)  
【木・土のみ 10:00~11:45】



レッスンの詳細は  
こちらをご覧ください▶

和光市 **みるきいらんど** 検索

## ある保育園の一日

7:00頃～

保護者の仕事  
時間にあわせて  
順次登園します。



9:00頃～

散歩、制作、遊びや  
生活を通して生きる  
力の基礎を育みます。



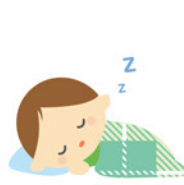
11:30頃～

給食室の調理員さん  
が作ってくれるおい  
しい給食の時間です。



13:00頃～

午後も元気いっば  
い遊べるように  
午睡の時間です。



15:00頃～

みんなが待ちに  
待ったおやつ  
の時間!!



16:30頃～18:00

保護者の方にお迎  
えに来てもらい  
順次降園します。



## 給食は・・・

市内全保育園で自園調理の完全給食を実施しています。

小規模保育事業所でも原則的に自園調理の完全給食を実施しています。入園後、食物アレルギーや宗教理由による除去対応をご希望の方は、事前に保育園や小規模保育事業所へ対応の有無等をご確認ください。

## 保育料は・・・

市町村民税所得割課税額に基づき決定されます。個々により算定が異なりますので、詳細は担当までお問い合わせください。  
※3歳から5歳児クラスの児童及び0歳から2歳児クラスの住民税非課税世帯の児童については幼児教育・保育の無償化により保育料はかかりません。

**お問い合わせ先** 保育サポート課 入所相談担当 ☎424-9130

## あそぼう会(地域交流事業)※小規模保育事業所では実施していません

地域交流事業として保育園の季節行事や日常の保育に参加したり、親子で自由遊びを楽しんだりと保護者の交流の場として園舎、園庭を近隣の子育て家庭に開放しています。(日程は和光市ホームページ及び保育センター・各子育て世代包括支援センターにあるパンフレットをご覧ください。)

## 家庭保育室

### 家庭保育室ってどんなところ?

市の基準に適合する施設で、保護者が就労や疾病などの理由で、日中家庭で子どもを保育出来ないとき、お子さんを保育します。家庭を基盤とした環境で乳幼児の保育を行っています。市が指定する家庭保育室に乳幼児の保育を委託しているので、安心してお子さんを預けられます。

### 入室するには?

保護者と施設との契約となります。直接保育室にお問い合わせください。

※入園手続きの方法、保育時間、料金等、詳しい内容については、直接各保育室にお問い合わせください。



和光市では、家庭保育室をご利用の方に保育料の助成をしています。

詳細は下記担当まで

〒351-0192 和光市広沢1-5 和光市役所 保育サポート課入所相談担当

☎424-9130・FAX464-1926



社会福祉法人 萌樹会  
りじんいくしゃ  
認可保育園 **里仁育舎**

子育て  
相談受付

見学随時

「里仁」とは、「思いやりの心を持つ」という意味です。  
元気で、素直で、いっぱい笑って、そしてなにより、思いやりのある人に  
育ってくれることを心から願って、里仁育舎は生まれました。

**1年中快適な  
園内**

環境にも優しい地中熱ヒートポンプを園内に採用しており、子どもたちは夏は涼しく、冬は暖かく過ごすことができます。



**おいしくて  
栄養満点の給食**

マクロビオティックを採用し、「1日に必要な栄養素を給食で」をモットーに、野菜のエネルギーを最大限に活かせる調理法で毎日手作りの給食を提供しています。



**毎日の散歩  
毎日の入浴**

園庭はありませんが、子どもたちがたくさん走ってたくさん遊べるよう、雨の日以外毎日近くの公園に散歩に出かけます。また、自律神経を整える保育プログラムとして、毎日お風呂に入ります。



**子どもの成長に応じた  
保育プログラム**

里仁育舎では、成長に合わせて個性を重視した保育プログラムを実施しています。子どもたちが1つ1つ成長の階段をのぼることが出来るよう、0歳児～就学前までを3クラスに分け、それぞれに応じた保育を行っています。



**エデュケア(幼稚園+保育園)**

プリスクールクラス(3歳～5歳児)では、曜日によってさまざまなサークル活動を行っています。毎日の活動を通し、子どもたちの個性を大事にしながら、小学校を見据えた集団生活にも慣れていくことを目指しています。

月	自然科学
火	数字
水	製作
木	言葉・月1回 茶道・ダンス
金	リトミック・英語

月に1回のダンスでは、外部講師によるパピヤ式ダンスを教わっています。



HPもしくはお電話からお気軽にお問い合わせください。



社会福祉法人 萌樹会  
認可保育園 **里仁育舎**

**048-423-7184**

FAX 048-423-7194

和光市下新倉2丁目34番36号

東武東上線・東京メトロ有楽町線・副都心線 和光市駅、駅北口から徒歩10分

開園日 月曜日～土曜日 平常保育時間 7時～18時  
休園日 日曜日・祝祭日・年末年始(12月29日～1月3日)

ホームページ



今日の給食



# 幼稚園



## 幼稚園ってどんなところ？

3歳から小学校に入るまでの子どもを保育します。

3歳から通う3年保育、4歳から通う2年保育があります。

時間は原則として1日4時間で、預かり保育などを実施している園もあります。

幼稚園では毎日の生活習慣を身につけ、友達との関わりを通して、集団生活での社会性を学びます。

## 入園するには？

入園希望の幼稚園申し込み用紙に必要な事項を記入し、入園料などを添えて手続きしてください。

入園願書配布、入園説明会や未就園児親子教室の実施、その他詳細につきましては各園にお問い合わせください。

## 和光市にある幼稚園

やまと幼稚園	和光市白子3-12-1	461-6962	大和すみれ幼稚園	和光市南1-2-2	462-0370
--------	-------------	----------	----------	-----------	----------

## 近隣の幼稚園一覧

朝霞市					
朝霞幼稚園	朝霞市幸町3-5-16	463-7915	根岸幼稚園	朝霞市根岸台4-8-38	461-7112
菩提樹の森幼稚園	朝霞市膝折町1-16-17	461-0240	朝霞花の木幼稚園	朝霞市田島1-12-1	456-0055
さいか幼稚園	朝霞市西弁財1-6-17	461-6039	朝霞なかよし幼稚園	朝霞市北原2-7-16	472-5739
あさか台幼稚園	朝霞市根岸台7-2-6	461-6753			

練馬区					
旭幼稚園	練馬区旭町3-31-3	03-3939-1696	中里幼稚園	練馬区大泉町1-19-6	03-3922-0095
高松幼稚園	練馬区高松6-16-28	03-3996-8101			

板橋区					
大東文化大学 附属青桐幼稚園	板橋区高島平3-6-1	03-5399-7700	成増すみれ幼稚園	板橋区成増1-35-1	03-3930-0204
成増幼稚園	板橋区成増4-30-14	03-3930-0831	みその幼稚園	板橋区三園1-30-1	03-3930-6610

※和光市在住のお子さんが現在通園している幼稚園を掲載しています。

## ある幼稚園の一日

8:30頃～

「おはよう！」  
登園した子ども  
から園庭やお部  
屋で自由遊び

10:00頃～

各クラスにて朝の  
お集まりあいさつ・  
出席調べ「ちゃんと  
お返事できるかな」

10:30頃～

主活動  
製作したり体操  
したり、今日は何  
をするのかな？

12:00頃～

昼食「おいしい  
ね。」給食でも  
お弁当でも残さ  
ず食べます。

13:00頃～

お帰りの時間  
までお絵かき  
やおままごと  
など自由遊び。

14:00頃～

お帰りのお集まり。  
さよならのあいさつ  
をします。「先生さよう  
なら、みなさんさよう  
なら、また明日」



# 和光市歯科

ご家族の  
“お口のお悩み”  
に寄り添います



歯の生え方が心配…

歯磨きはいつから始めたらいいの？

歯磨きの仕方ってどうするの？

歯並びが気になる…

口の中をけがしてしまっただろうしよう…



このような、お子さまの  
**お口のお悩み**はございませんか？

お子さまだけでなく、パパ・ママも通える当院がご家族のお口の健康を守るお手伝いをいたします。

## 和光市歯科の特徴



**年中無休で診療しています**

朝は毎日9時から、平日は21時まで。  
土日祝日も18時まで診療！保育園から帰ってきた後、お仕事の後でも間に合います！

**専門性を持つ歯科医師が複数名在籍**

※2023年12月時点  
日本口腔外科学会認定 口腔外科専門医や小児矯正に対応できる矯正歯科医も在籍しており、お子さまの成長に合わせた診療対応ができます。

**0歳～受診可能**

早いうちから歯科受診をすることがお口の健康につながります。ご家族のかかりつけ医としてお口のことは何でもご相談ください。

＼お問合せ・ご予約はこちらから／

# 048-450-7420

## 和光市歯科

〒351-0112 埼玉県和光市丸山台1-10-1  
MTCビル1F(受付)

和光市駅 南口より 徒歩1分

診療時間表	月	火	水	木	金	土	日祝
9:00 - 21:00	●	●	●	●	●	●	△
9:00 - 18:00	△	△	△	△	△	●	●

24時間ネット予約

お昼も全ての時間で最終受付時間▶月～金 20:00/土日祝 17:00  
診療しています。休診日▶年末年始



## 幼稚園児保護者入園料補助金(和光市単独補助事業)

※下記記載内容については、幼稚園保育園無償化の実施に伴い見直されることがあります。

**【対象】** 本年1月1日～12月31日まで継続して市に居住する(住民登録のある)世帯で私立幼稚園(学校教育法の規定による認可幼稚園)に子どもを就園させている保護者で、前年の所得申告が済んでいる方

**【申請方法】** 各幼稚園を通じ配布される申請書に必要事項を記入し、幼稚園に提出してください。

**【通知・交付方法】** 補助金が交付となる保護者の方には、各幼稚園を通じて通知交付いたします。

**【交付時期】** 翌年2月中旬ごろ

### ●入園料補助金(入園年度のみ)

※令和6年度市民税所得割額で算定(世帯に2人以上の所得がある場合は合算)

生活保護受給・市民税非課税又は市民税所得割が非課税(均等割のみ)世帯	35,000円/年
市民税所得割課税額が211,200円以下の世帯	15,700円/年
市民税所得割課税額が211,200円を超える世帯	12,000円/年

※詳細はホームページをご確認ください。

## 和光市特定教育施設入園料補助金(和光市単独補助事業)

※下記記載内容については、幼稚園保育園無償化の実施に伴い見直されることがあります。

**【対象】** 本年1月1日～12月31日まで継続して市に居住する(住民登録のある)世帯で私立幼稚園及び認定こども園のうち、子ども・子育て支援新制度に移行した施設(特定教育施設)に子どもを就園させている保護者で、前年の所得申告が済んでいる方。

**【申請方法】** 特定教育施設を通して配布される申請書に必要事項を記入し、施設に提出してください。

**【通知・交付方法】** 補助金が交付となる保護者の方には、各施設を通じて通知交付いたします。

**【交付時期】** 翌年2月中旬ごろ

### ●入園料補助金(入園年度のみ)

※令和6年度市民税所得割額で算定(世帯に2人以上の所得がある場合は合算)

生活保護受給・市民税非課税又は市民税所得割が非課税(均等割のみ)世帯	35,000円/年
市民税所得割課税額が211,200円以下の世帯	15,700円/年
市民税所得割課税額が211,200円を超える世帯	12,000円/年

※詳細はホームページをご確認ください。



# NPO法人 ポコ・ア・ポコ

障害児・者の  
地域でのゆたかな暮らしをつくる会



歩みの速さはゆっくりだけど  
地域の中で自分らしく暮らしたい!

社会参加事業「ほこふれんず」として、  
余暇活動支援も行っています。

## ほこサポート

生活サポート事業

送迎・一時預かり・外出援助  
を提供しています。

## ほこ移動支援

移動支援事業

スムーズに外出ができる  
よう移動を支援しています。



児童デイサービス

## 「ほこの実」と「ほこの和」

放課後等デイサービス

和光市にお住まいの障害を  
持つ6~18歳の方が対象で  
す。社会性や生きる力を養  
い安心して遊べる場所を提  
供しています。



ほこの家

## 「どんぐり」と「オリーブ」

共同生活援助(グループホーム)

和光市にお住まいの障害を  
持つ18歳以上の方が対象  
です。数名の障害のある方  
が一定の経済的負担をして  
共同生活をする施設で生活  
支援を行っています。



# NPO法人 ポコ・ア・ポコ

〒351-0111 埼玉県和光市下新倉2-1-27

TEL.048-463-8948

FAX.048-485-9715

E-MAIL.info@pocoapoco-wako.com

<https://pocoapoco-wako.com>

# 小学校・放課後の居場所

市内には9校の小学校があります。地域ごとに通学する学校が決まっています。多くの学校は近所の小学生と通学班をつくって登校します。



## 入学までに行うこと

### 就学時健康診断

毎年、入学の前年の10月又は11月に就学予定の小学校で行われます。通知は9月上旬までに、各家庭に届きます。通知が届かなかった方、指定の小学校以外での健診などご相談のある方は学校教育課までお問い合わせください。

### 入学通知書

入学前の12月下旬までに、入学指定校、入学期日、入学式日時が記載された入学通知書が和光市教育委員会から各保護者あてに郵送されます。転居予定のある場合や、国公立学校あるいは指定校とは異なる学校に就学を希望する場合は、速やかに学校教育課にご連絡ください。

### 入学説明会

入学前の1月～2月に、入学予定の小学校で学校の様子や入学までの諸準備についてご説明します。日時は就学時健康診断の際に、各学校からお知らせします。

**お問い合わせ先** 学校教育課 ☎424-9148

## 就学相談が受けられます

和光市在住の学齢児童・生徒及び就学予定者で、教育上特別な配慮を要すると思われるお子さんの就学に関して、心配やお困りごとのある保護者のための相談を学校教育課、教育支援センター、各学校の教育相談室等で随時行っています。また、毎年、6月上旬に就学相談説明会を開催しております。詳細は、和光市ホームページ 市就学相談をご覧ください。

**お問い合わせ先** 教育委員会学校教育課 教育支援センター 住所:和光市本町31-17(本町小学校2階)  
☎424-9149(学校教育課)・☎466-8341(教育支援センター)

和光市にある小学校

学校名	所在地	電話番号	学校名	所在地	電話番号
白子小学校	白子3-2-10	461-2073	第五小学校	南1-5-10	463-3100
新倉小学校	新倉2-2-39	461-2108	広沢小学校	広沢1-5	464-1149
第三小学校	中央1-1-4	461-2322	北原小学校	新倉1-5-27	461-3374
第四小学校	諏訪3-20	461-4855	本町小学校	本町31-17	466-0855
			下新倉小学校	下新倉5-21-1	464-0500



## 学用品・学校給食費等にお困りの時

一定所得以下の世帯で、経済的な理由により小・中学校に就学させることが困難な保護者に対し、学用品費、給食費、校外活動費等の一部を援助する制度(就学援助)があります。詳しくは学校教育課、または各学校にお問い合わせください。

**お問い合わせ先** 学校教育課 ☎424-9148

新鮮

産地直送

朝採り

お手頃価格

JAあさか野

# 和光農産物直売センター

JAあさか野和光農産物直売センターは、和光産の採れたて野菜の販売所です。市場を通さず生産者の方に直接お持ち込みいただいているので、鮮度の高い青果物を取り扱っています！ぜひ一度足を運びください！

毎日のお買い物に嬉しい♪

# ☎048-461-0850

〒351-0192 和光市広沢1-5 (和光市民文化センター展示棟地下1階)  
●市内循環バス「和光市役所」下車すぐ  
●お車でお越しの方は、和光市役所駐車場をご利用ください(3時間無料)

平日  
10:00~17:00

土・日・祝日  
9:00~17:00

定休日  
水曜・年末年始



JAあさか野



## 放課後の居場所

### わこうっこクラブ

〔わこうっこクラブとは?〕放課後等に小学校の余裕教室等を活用し、児童が安全・安心に過ごせる場を提供します。

〔対象児童〕会場となる小学校に在籍または学区に住所のある1年生～6年生

〔開催校・開催時間〕<白子小・新倉小・第三小・第四小・広沢小・本町小・下新倉小>

平日 放課後～17:00

長期休業中 9:00～17:00

※土日祝日、学校閉庁日、年末年始、学校行事等で開催できない日は休み

<第五小・北原小>

平日 放課後～17:00

長期休業中 9:00～17:00

※土日祝日、年末年始は休み

〔参加方法〕[わこうっこクラブ参加カード]に必要事項を記入し、保護者のサインを記入してお子さんに持たせてください。

(利用には登録が必要です)

詳細はHP等で配布している利用案内をご覧ください。



わこうっこクラブ・  
子ども教室HP

### 学童クラブ(放課後児童健全育成事業)

〔学童クラブとは?〕小学校に就学している児童で、保護者が就労等により放課後や長期休業時において保育を必要とする場合、児童が過ごす場所です。

〔対象児童〕学童クラブに入所できる児童は、次のいずれにも該当する児童です。

(1)市内の小学校に就学している児童、又は市内に住所を有する児童のうち市外の小学校へ就学している児童

(2)保護者が就労等により昼間家庭にいない児童

※対象児童であっても、定員があるため、直ちに入所することができない場合があります。

〔入所期間〕入所希望年4月1日から翌年3月31日までです(1年度ごとに入所申込みが必要です)。

### 民設学童クラブ

市内には民設民営学童クラブがございます。ぜひ検討ください。

申込み方法については各施設に直接お問い合わせください。

#### 〔中央ひなた保育クラブ〕

所在地:中央1-1-6 中央ひなた保育園併設(第三小学校脇)

定員:22名

☎ 424-8103 FAX 424-8104 URL:<http://www.hinata-hoikuen.com/school/1232/>

・栄養士の献立によるあたたかい食事の提供 ・ICTシステムによる入退室管理

・和光市駅から徒歩5分の立地でお迎え便利

#### 〔ひだまりの学童クラブ〕

所在地:丸山台2-12-13 第2ひだまりの保育園併設

定員:40名

☎ 487-8018 FAX 487-7317 URL:<http://isunny.jp/about/>

・英語教室や映画観賞会など豊かな放課後 ・敷地内駐車場完備

・ひだまりのような温かみのある居心地の良い学童クラブ



## 公設学童クラブ

学童クラブ名	所在地		電話	定員
白子学童クラブ	白子3-3-40	白子小そば	463-2164	70
白子第二学童クラブ	白子3-3-41	白子学童クラブ隣	462-1881	65
新倉学童クラブ	新倉1-38-1	新倉児童館2階	463-1678	100
中央学童クラブ	中央1-1-4	第三小内	464-4660	58
諏訪学童クラブ	諏訪3-20	第四小内	464-6501	78
南学童クラブ	南1-5-1	南児童館併設	467-5332	70
さつきのご学童クラブ	南1-5-25	第五小内	462-1151	60
南地域センター学童クラブ	南1-8-47	南地域センター2階	466-0796	55
広沢学童クラブ	広沢1-5	広沢小内	469-5541	80
北原学童クラブ	新倉1-5-27	北原小内	467-5333	80
さざんか学童クラブ	新倉1-5-27	北原小内	468-2225	60
本町学童クラブ	本町31-17	本町小学校舎内	462-2512	105
下新倉学童クラブ	下新倉5-21-1	下新倉小内	466-0312	90

〔開所時間〕登校日：市内公立小学校の放課後～18:00 休校日：午前8:00～18:00

※休校日とは、土曜日、振替日、春・夏・冬休みです。 ※日曜、祝日、12月29日～1月3日はお休みです。

〔延長保育〕時間：18:00～19:00 〔早朝延長保育〕春・夏・冬休みの平日限り 7:30～8:00

	月単位	日単位
対象児童	常時延長保育を利用する児童	・1か月の利用が4日以下の児童 ・保護者の急な残業等を理由に延長保育を利用する児童
延長保育料	[通常保育]月額1,300円 ※月単位で申請した場合は、1か月の利用が4日以下でも1,300円をお支払いいただきます	[通常保育]日額300円 ※1か月5日以上通常延長保育を利用した場合は1,300円となります。
	[早朝延長保育]月額650円 ※対象日が5日に満たない月である場合の月額料金のみ対象日数分の日額料金を頂戴します	[早朝延長保育]日額150円 ※1か月5日以上早朝延長保育を利用した場合は650円となります
申請方法	<p>・月単位利用・日単位利用いずれの場合も、<b>利用希望月の前月末日までに</b>「学童クラブ(放課後児童健全育成事業)延長保育利用申込書」を学童クラブまたは保育施設課にご提出ください。なお、日単位での利用の場合は、利用希望月毎に申請が必要です。申込書を受理後、延長保育決定について通知いたします。</p> <p>・延長保育を申請していない児童で、急な残業等により延長保育を利用する場合は、<b>当日のお迎え時に</b>「学童クラブ延長保育利用申込書」を記載の上、学童クラブへ提出ください。(日単位の申請となります)</p>	
中止方法	利用最終月の末日までに「和光市学童クラブ延長保育利用中止届」を学童クラブまたは市役所にご提出ください。 ※月単位の延長保育利用から日単位へ変更する場合は、一度月単位の延長保育利用を中止し、新たに「学童クラブ延長保育利用申込書」を提出してください。	申請していた延長保育利用予定日について延長保育が必要なくなった場合はお早めに学童クラブの支援員にお申し出ください。

〔土曜日の利用〕土曜日は下記の学童クラブで実施いたします。

- ① 下新倉学童クラブ・・・下新倉学童クラブ・白子学童クラブ・白子第二学童クラブの児童
- ② 新倉学童クラブ・・・新倉学童クラブ・北原学童クラブ・さざんか学童クラブの児童
- ③ 広沢学童クラブ・・・広沢学童クラブ・中央学童クラブ・本町学童クラブの児童
- ④ 諏訪学童クラブ・・・第四小学校通学児童
- ⑤ 南学童クラブ・・・第五小学校通学児童

〔短期入所(夏休み等の期間のみ)〕

夏休みや冬休みなどの短期間に限って学童クラブを利用したい方のために、短期入所を行っています。

短期入所は、入所者の利用状況を踏まえ、適切な運用が可能な範囲内で受け入れ児童数を増やしますので、長期休業中までの入所を見越した4月からの入所はご遠慮ください。

〔利用料〕市民税により、利用料を算定します。

〔申込み方法〕必要書類を次の受付期間に保育施設課まで提出してください。

- ① 年度途中の入所…入所希望月の前月10日まで
- ② 短期入所…夏休み:5/14～6/4 冬休み:11/5～11/19 春休み:2025/2/4～2/18
- ③ 令和6年4月入所…市ホームページをご覧ください。

# ひとり親家庭への支援

## 児童扶養手当

児童扶養手当は、父母の離婚などにより、父又は母と生計を同じくしていない児童が、育成される家庭の生活の安定と自立の促進を通じて、児童の健全育成を図るための制度です。

### 1. 手当を受けることができる人は…

次のいずれかに該当する児童を育てている父、母、養育者に支給されます。

- (1) 父母が婚姻を解消した児童(離婚、事実婚の解消など)
- (2) 父又母が死亡、又は生死不明である児童
- (3) 父又は母が一定の障害がある児童
- (4) 父又は母が法令により1年以上拘禁されている児童
- (5) 父又は母に1年以上遺棄されている児童
- (6) 母が婚姻によらない(未婚)で生まれた児童
- (7) 父又は母が裁判所からのDV保護命令を受けている児童



### 2. 手当を受けられない人は…

- (1) 申請者や児童が日本国内に住所を有しないとき
- (2) 児童扶養手当額を上回る公的年金を受けられるとき
- (3) 児童が児童福祉施設、少年院(母子生活支援施設などを除く)に入所しているとき
- (4) 婚姻届を提出していないが、事実上婚姻関係と同様の状態(内縁関係など)のとき

### 3. 手当の対象となる児童は…

18歳になった年の年度末(3月31日)まで。ただし、一定の障害の状態にある児童は20歳の誕生日の前日までです。

### 4. 所得制限額とは…

資格のある人は、所得のあるなしにかかわらず申請できます。ただし、申請者や配偶者・扶養義務者の所得制限額を超える場合は、手当の支給が一部支給又は停止になります。

### 5. 手当の月額…

\*手当額は、申請者又は配偶者・扶養義務者の所得によって計算されます。

\*令和6年3月現在の支給額となります。毎年変動がありますので、詳細は市ホームページまたは担当にお問い合わせください。

子どもの人数	月額(全部支給)	月額(一部支給)
第1子	44,140円	44,130円～10,410円
第2子加算額	10,420円	10,410円～5,210円
第3子以降加算額	6,250円	6,240円～3,130円

### 6. 申請に必要な書類

新規申請の場合

- 申請者の戸籍謄本 児童の戸籍謄本
- 身元確認書類(運転免許証、パスポート、在留カードなど)
- 世帯全員の個人番号確認書類(個人番号カード、通知カードなど)
- 銀行の口座番号がわかるもの(申請者名義のもの) 年金手帳 その他必要書類

【注意】児童扶養手当は申請のあった翌月分からの支給となります。さかのぼっての支給はできませんのでご注意ください。

### 7. 現況届

児童扶養手当を引き続き受給できるかどうか確認するために、毎年8月に現況届の提出が必要です。

この手続きが行われない場合は、手当の支給が停止されます。

**お問い合わせ先** ネウボラ課 手当医療担当 ☎048-424-9140

## ひとり親家庭等を対象としたその他の助成・制度

### 遺族年金

夫が死亡したとき、その夫によって生計を支えられていた妻や児童に対し、夫が加入していた年金保険により、それぞれ遺族厚生年金、遺族年金等が支給されることがあります。年金加入期間や児童の年齢などの条件があります。

**お問い合わせ先** 年金事務所または所属の共済組合(川越年金事務所(旧社会保険事務所)お客様相談室 ☎048-242-2764

### ひとり親家庭等医療費の助成

18歳(障害のある場合は20歳の誕生日の前日)までの児童を養育しているひとり親家庭の方が、病気やけがで保険診療を受けたときの自己負担を助成するものです。児童扶養手当に準じた所得制限があります。

手続きには、健康保険証などが必要です。

**お問い合わせ先** ネウボラ課 手当医療担当 ☎424-9140

### JR通勤定期乗車券の割引制度

児童扶養手当の受給を受けている世帯の世帯主、又は世帯員が、通勤のためJRを利用する場合、定期乗車券の購入にかかる費用が3割引になります。(学割等との併用はできません)

**お問い合わせ先** ネウボラ課 手当医療担当 ☎424-9140

### 県営住宅入居抽選時の優遇

県営住宅に入居申込みを行った場合、抽選による当選確率を高める優遇制度があります。

募集は年4回(1月、4月、7月、10月)です。「県営住宅入居者募集案内」は、市役所2階の建築課で配布しています。

**お問い合わせ先** 埼玉県住宅供給公社県営住宅課 ☎048-829-2875

### 教育費の援助

#### ●就学援助制度

一定所得以下の世帯で、経済的な理由により小・中学校に就学させることが困難な保護者に対し、学用品費、給食費、校外活動費等の一部を援助する制度です。

**お問い合わせ先** 各学校または市学校教育課 学務担当 ☎424-9148

#### ●埼玉県立高等学校の入学料・授業料の減免制度

県内にある県立高等学校に通学する生徒が、経済的理由によって教育の機会が失われないように、一定の所得以下の世帯に対して入学料や授業料の免除を行っています。

**お問い合わせ先** 各高等学校または埼玉県教育局教育総務部財務課授業料・奨学金担当 ☎048-830-6652

#### ●埼玉県私立高等学校等父母負担軽減事業補助制度

県内にある私立高等学校等に通学する生徒の授業料等負担を軽減するため、一定の所得以下の世帯に対して、国の就学支援金のほかに、授業料や入学金の軽減補助を行っています。

**お問い合わせ先** 各高等学校または埼玉県総務部学事課高等学校担当 ☎048-830-2725

#### ●埼玉県高等学校等奨学金制度(貸与)

高等学校等で学ぶための費用を無利子で貸し出す制度です。中学3年生時に申請すると高等学校入学前に貸与を受けることができます。(進級後は進学先の高等学校に申請)

**お問い合わせ先** 埼玉県教育局教育総務部財務課授業料・奨学金担当 ☎048-830-6652

## 母子及び父子並びに寡婦福祉資金貸付制度

母子又は父子家庭のお母さん及び寡婦の人の経済的自立や、扶養しているお子さんの福祉増進のために、必要な資金をお貸しする制度です。

### 貸付資金の種類

(1) 修学資金・就学支度資金(自宅通学で1年生の場合)

(2) その他の貸付資金

技能習得資金、修業資金、就職支度資金、生活資金、住宅資金、転宅資金、

医療介護資金、事業開始資金、事業継続資金、結婚資金

※上記の資金(修業資金を除く)を借りる場合、連帯保証人を立てると無利子となりますが、立てない場合は有利子となります。連帯保証人には資格要件があります。

### 貸付の申請に必要な書類

- 申請書
- 戸籍謄本(おおむね3か月以内に発行されたもの)
- 所得証明書及び住民税納税証明書
- 連帯保証人を立てる場合、連帯保証人の所得証明書
- その他資金の種類により、入学許可書の写し、事業計画書、収支計画書等が必要

※貸付の申請ができる方の要件や所得制限があります。

**お問い合わせ先** ネウボラ課 手当医療担当 ☎424-9140 又は埼玉県西部福祉事務所 ☎049-283-6780

## ひとり親家庭等の自立支援事業

ひとり親家庭の父・母の就業を支援するために、職業能力の開発等自立に向けた教育訓練を受ける場合、その費用の一部を助成します。(所得制限などの利用条件があります。)

### 自立支援教育訓練給付金事業

就労に必要な技術や資格を取得するために、あらかじめ指定された講座・講習(ヘルパー・パソコン・医療事務など)を受講し、それを修了した方に、受講のために支払った入学料及び受講料の一部を支給します。詳細はお問い合わせください。

### 高等職業訓練促進給付金事業

経済的な自立に効果的であると考えられる資格(看護師、准看護師、保育士等)を取得するために、訓練促進費を支給します。また、修業を修了した方には修了した日以後に、入学支援修了一時金も併せて支給します。

■支給額(令和6年3月現在)

- ◎市県民税課税世帯・・・ 訓練促進費/月額 70,500円 最終学年 110,500円  
入学支援修了一時金/25,000円
- ◎市県民税非課税世帯・・・ 訓練促進費/月額 100,000円 最終学年 140,000円  
入学支援修了一時金/50,000円

支給期間、その他についての詳細はお問い合わせください。

★対象者は、児童扶養手当の支給を受けているか又は同様の所得水準にあって、訓練を受けることが、適職に就くために必要であると認められた人。

★利用を希望される人は、事前相談が必要です。

(高等職業訓練促進給付金事業の利用を希望される方は早めに相談してください。)

**お問い合わせ先** ネウボラ課 手当医療担当 ☎424-9140

## ひとり親家庭等の就労相談

ハローワーク朝霞と市が共同運営で開設された施設で就労のための相談などをおこなっています。

**お問い合わせ先** ふるさとハローワーク和光市役所6階 ☎464-8609



# 発達が気になったら・障害のある子ども

## 発達が気になったら

和光市では、発達が気になるお子さんを保護者とともにサポートしていく体制をとっています。まずは、相談してください。

### 心理相談・幼児発育発達相談(すくすく相談)

就学前までのお子さんで、発育発達が気になる場合はネウボラ課(☎424-9087)へご相談ください。  
発達専門医や臨床心理士が相談を行い、より専門的な支援が必要な場合、相談先へ連絡調整します。

### 保育園・幼稚園

保護者に保育の必要性があり障害や発達の遅れのあるお子さんで集団保育が可能な児童の場合、保育園受け入れを検討することができます。

幼稚園をご希望の場合、直接、園にご相談ください。また、盲児・ろう児については、特別支援学校の中に幼稚部があります。

【窓口】保育園については、和光市保育センター(☎483-4407)へご相談ください。

幼稚園については、各幼稚園にご相談ください。

### 就学相談

お問い合わせ先 学校教育課 ☎424-9149・教育支援センター ☎466-8341

小・中学校入学において本人のニーズと保護者の意向を尊重し相談を進めていきます。

### 教育支援センター

友達のことや学校のことなどの悩みについて、公認心理師や教職経験の豊富な相談員がそれぞれの悩みに応じて相談を受けています。また何らかの理由があって登校できない児童生徒に対して、適応指導教室も開設しています。  
必要に応じて関係の専門機関を紹介します。【窓口】教育支援センター(本町小学校内2階) ☎466-8341

### 育成一時保育事業(ほんちょう保育園にて実施)

保護者の家庭保育に伴う心理的、肉体的負担等の軽減、リフレッシュのためにお子さんをお預かりします。

1. 市内在住の児童で就学前までであること。
2. 知能、社会性、運動機能等の発達の遅れの心配がある児童で通所ができること。  
(発達の遅れについては、園がお預かりできる範囲の状況を確認し、面接時にご相談させていただきます。)
3. 医療面等での特別な配慮を必要としない児童であること。  
※特別な配慮とは、集団生活が可能で医療的ケアを必要としない児童となります。  
※感染症にかかり、治癒した上でのご利用は、意見書が必要となります。  
※認可保育園在園児の利用はできません。  
※利用希望の方は、和光市保育センター(☎483-4407)またはほんちょう保育園(☎465-5200)に必ず事前にお問い合わせください。

ネウボラ

妊娠したら

赤ちゃんが  
生まれたら

乳幼児期の  
子育て支援

乳幼児期に  
なったら

保育センタ  
ー  
新制度

保育園

幼稚園

小学校

ひとり親家庭

発達・障害

遊べるところ

連絡先一覧

すべてのお子さんに健やかな成長を保障するための制度やサービスを紹介します。※詳細は各担当にお問い合わせください。

## 手帳

お問い合わせ先 障害福祉課 ☎424-9123

申請をすることにより手帳の交付を受けることができます。  
手帳は各種制度に申し込みをするときを始め、さまざまな場面で役立ちます。

### 身体障害者手帳

身体障害の程度により1級(重度)から6級(軽度)までに認定され、等級により支援の内容が異なります。

**【対象となる障害】** 視覚、聴覚、平衡機能、音声機能、言語機能、そしゃく機能、肢体不自由(上肢・下肢・体幹・脳原性運動機能障害)、心臓機能、じん臓機能、呼吸器機能、ぼうこう又は直腸機能、小腸機能、免疫機能、肝臓機能に永続する障害がある人

### 療育手帳

知的障害の程度により①(重度)からC(軽度)までに認定され、等級により支援の内容が異なります。

**【対象者】** 児童相談所又は知的障害者更生相談所において、知的障害と判定された人

### 精神障害者保健福祉手帳

精神障害がある場合、精神障害者手帳(1～3級)の交付を受けることができます。

**【対象】** 精神疾患を有する人のうち、精神障害(知的障害を除く)のため長期にわたり日常生活又は社会生活への制約がある人

**【疾病名】** 統合失調症、気分障害、非定型精神病、てんかん、中毒精神病、器質性精神病、発達障害、その他の精神疾患

## 医療

お問い合わせ先 障害福祉課 ☎424-9123

### 重度心身障害者医療費の助成

65歳までに、身体障害者手帳(1～3級)・療育手帳(①・A・B)・精神障害者保健福祉手帳(1級)を取得した方等で一定所得以下の方が病院などで診療を受けた場合に、保険診療の自己負担金を助成します。ただし、他の公費負担や健康保険により、高額療養費や付加給付が支払われる場合は、その額を除きます。また、入院時の食費療養標準負担額等は対象となりません。(所得制限あり)

### 自立支援医療(育成医療)の給付

18歳未満の児童で、現在身体に障害があるか、または現に疾患があってもそのまま放置すると将来一定の障害を残すと認められるお子さんで、手術などの外科的な治療等によりその症状が軽くなり、日常生活が容易にできるようになると認められる場合に、その治療費の一部を負担します。家族の収入に応じて自己負担金が生じます。手術・医療等を受ける前に、申請などが必要ですのであらかじめご相談ください。

### 自立支援医療(精神通院医療)の給付

精神疾患やてんかんがあっても指定自立支援医療機関で継続的に治療を受ける場合に医療費の一部を公費で負担します。(有効期限 1年間)

### 精神障害者通院医療費助成制度(和光市の制度)

自立支援医療(精神通院医療)を利用した際の自己負担分(窓口で支払う分)の医療費の2分の1を助成します。

## 手当

お問い合わせ先 障害福祉課 ☎424-9123

### 特別児童扶養手当

20歳未満で精神又は身体に障害を有する児童を家庭で監護・養育している父母等に支給されます。(所得制限あり)

### 障害児福祉手当

20歳未満の在宅の重度障害児に、常時特別な介護を必要とする場合、手当が支給されます。(所得制限あり)

### 心身障害者扶養共済制度

障害者を扶養している保護者が加入者となり掛金を納めて、保護者が死亡または重度障害者になったときに、障害者に終身の年金を支給します。

## 小児慢性特定疾病医療費助成制度

お問い合わせ先 朝霞保健所 ☎461-0468

18歳未満の児童で、小児慢性特定疾病の対象基準に該当し、指定医療機関で治療を受けている方に対して医療費の一部を助成する制度です。

## 児童通所サービスの内容

お問い合わせ先 障害福祉課 ☎424-9123

### 児童発達支援

日常生活における基本的な動作の指導、知識や技能の付与、集団生活への適応訓練等を行います。

### 医療型児童発達支援

上肢、下肢又は体幹の機能の障害のある児童について児童発達支援及び治療を行います。

### 放課後等デイサービス

就学している障害児について、放課後等に生活能力の向上のために必要な訓練、社会との交流の促進等を行います。

### 保育所等訪問支援

保育所等に通う障害児について、その施設を訪問し集団生活への適応のための専門的な支援を行います。

## 日常生活の支援

お問い合わせ先 障害福祉課 ☎424-9123

### 生活サポート事業

障害者や、その家族の暮らしを支援するため、市に登録承認された民間サービス団体が、自立支援給付・移動支援事業・日中一時支援事業のサービスを受けることができない方を対象として、一時預かり、ホームヘルプ、外出時の付き添い、一時的な送迎のサービスについて、年間150時間までを限度として提供します。

### 重症心身障害児の短期入所

介護者の疾病、事故、出産、近親者の冠婚葬祭などのため、一時的に自宅で生活することができなくなった場合に指定施設「心身障害児総合医療療育センター（板橋区）」に短期間入所し、必要な支援を受けることができます。

### 障害者等日中一時支援事業

障害者等の日中における活動の場を確保し、日常的に介護している家族の一時的な休息の確保を図ることで、在宅生活を支援します。

### 補装具の交付・修理

身体障害児や、難病患者の失われた部位や障害のある部分を補って、日常生活を容易にするために補装具を交付・修理します。給付を受ける前に申請などが必要ですのであらかじめご相談ください。（所得制限あり）

### 日常生活用具の給付・貸与

在宅の重度の障害児や、難病患者に対し、日常生活の利便を図るため、日常生活用具を給付または、貸与します。給付・貸与を受ける前に申請などが必要ですのであらかじめご相談ください。（所得制限あり）

## 児童発達支援センター

就学前までの児童を対象に基本的な習慣を身につけ遊びや訓練を通して発達の促進を図ります。

○和光市児童発達支援センター やまぼうし ☎458-0673

○みつばすみれ学園 ☎471-3115



# 遊べるところ紹介します



## 子育て世代包括支援センターに行ってみよう

子育て世代包括支援センターは妊娠・出産・子育てと切れ目のない支援を住み慣れた地域で行うわこう版ネウボラの拠点です。母子保健ケアマネジャー・子育て支援マネージャーが配置され、母子健康手帳の交付から子育て相談、子育て家庭へのサポート事業を実施をしています。また、スタッフによる幼児サークルや子育て講座を通して仲間づくりや情報交換の場として利用されています。利用対象者は妊婦さん、0歳からの未就学児とその保護者です。

### 南子育て世代包括支援センター

開所時間/9:00~17:00

住所/南2-3-3 みなみ保育園2F

電話/450-4642・450-4706(子育て相談)

休所日/日曜・祝日・年末年始

ホームページ/http://www.hartland-nakayoshi.jp/



#### 主な事業内容

- **みんなの広場**  
0歳児~2歳児対象。毎月年齢別に実施。同年齢親子交流やふれあい遊び、運動遊び、感触遊びなど、広い部屋の開放的な空間で遊びます。
- **おしゃべり会** 子育て中の気になる事、心配な事をテーマに開催。
- **作ろうDAY** 描く・貼るなど季節の制作。毎月実施
- **土曜〇〇の日** 体育遊具・プラレールなど遊びを通して地域交流
- **あつまれ!** 0歳児家族・多胎児家族が集まり情報交換や友達作り。
- **専門家によるプログラム**  
子育て講座、歯科衛生、食事、睡眠、ヨガ、リトミック、収穫体験など
- **ボランティアによるプログラム**  
絵本の読み聞かせ、ピアノ・金管楽器コンサート
- **子ども服譲りますコーナー設置**
- **発育測定** 身長・体重いつでも計測できます

### 北子育て世代包括支援センター

開所時間/9:00~17:00

住所/白子3-29-10しらこ保育園3階

電話/464-0194・464-0195(子育て相談)

休所日/日曜・祝日・年末年始

ホームページ/https://kitakosodate.jp/



#### 主な事業内容

- **みんなの広場(申込不要、30~45分程度)**
  - ・概ね2か月~7か月13:15~/8か月~10:30~ 各火曜日
  - ・1・2歳児 木曜日10:30~  
親子体操、季節の歌や製作、ふれあい遊び、読み聞かせ等
- **ショートタイム** 毎週月・金曜日11:00~10分程度  
歌、ふれあい遊び、紙芝居等 初めての方にもおすすめです。
- **初めまして2~3か月ベビー(偶数月)**
- **ようこそ!パパの広場**
- **多胎児親子さん集まれ~妊婦さんも大歓迎**
- **専門講師によるプログラム**  
親子リトミック・ベビーマッサージ・タッチケア講座
- **産後ママのぼかぼか広場**  
(臨床心理士さんと産後の色々お話ししませんか?)

### 本町子育て世代包括支援センター

開所時間/9:00~17:00

住所/本町31-6 CIハイツ内

電話/460-1915・460-1916(ひろば専用)

休所日/日曜・祝日・年末年始

ホームページ/http://www.npo-aid.com/honchou



#### 主な事業内容

- **親子サークル(登録制)**
  - ・こあらサークル  
概ね生後2か月~10か月のお子さん対象
  - ・ペンぎんサークル  
概ね生後11か月~1歳11か月のお子さん対象
  - ・きりんサークル  
概ね2歳~
- **専門講師によるプログラム(要予約)**
  - ・モンテッソーリ親子講座(0~3歳のお子さんとその保護者)
  - ・アロマベビーマッサージ(首が座ってからハイハイ前の赤ちゃん)
  - ・親子ダンス(1歳~3歳くらいまで)
- **フリーキッズ**(親子で自由に遊べる時間です。時間帯の変更あり)
- **すくすくアワー(身体測定)**
- **welcomeママ**(概ね妊娠24週~36週の妊婦さん)
- **welcomeパパ**(概ね妊娠24週~36週の妊婦の夫・パートナー)

### 北第二子育て世代包括支援センター おやこ広場 もくれんハウス

開所時間/9:00~17:00

住所/新倉1-16-22(駅北口徒歩6分)P無

電話/466-2658(要利用申込)

休所日/日曜・祝日・年末年始

ホームページ/https://www.mokurenhouse.com



#### 主な事業内容

- **自由あそび** 年齢制限なし。自由に遊べます(要申込)
- **外国人おやこのつどい** 毎月第2木曜日(8月休)
- **赤ちゃんタイム** 生後6か月まで 手遊び、交流、計測等
- **ふたごちゃんみつごちゃんあつまれ!**  
多胎児の子育ての工夫や、情報交換。
- **ようこそ妊婦さんにんぶぶタイム** プレパパ・プレママ対象  
出産前に地域の子育て支援サービスを知ろう。
- **「ベビープログラム」4回連続 2~5か月対象**  
育児の知識やスキル、親の役割を学ぶ。助けあえる子育て、仲間づくり
- **ゆあたいむ** 初めての方対象。1日1組限定。登録・計測等
- **おそとであそび☆ちびともプレーパーク**  
乳幼児向けの自然あそび。赤ちゃんのお散歩にも!  
※利用者に年齢制限はありません。0か月~どなたでもあそびに来てください。住宅街の一軒家です。

※他にも遊べるところがあります。P9「わこう産前・産後ケアセンターに行ってみよう」もあわせてご覧ください。

## 児童センター&児童館に行ってみよう

R6.4.1 現在

18歳未満なら誰でも利用し、遊ぶことができる子どものための施設です。自由な遊びの空間のなかで、健全な遊びを伝え、育て創造するための指導、また文化を伝え健全な心身を育てるために必要な事業を展開します。

### 総合児童センター

令和3年12月4日に広沢複合施設わびあ内に新設されました。小・中・高校生のためのティーンズスペースや未就学児も安心して遊べるベビースペースやキッズスペースなどがある大きな施設です。図書スペースやシアターアリーナもあります。

開所時間/9:00~19:00

※ただし、シアターアリーナ及び音楽スタジオは、保護者同伴の場合は21:00まで(有料・予約制)

住所/広沢1-5-54 電話/465-2525

休館日/第2・4木曜日・年末年始

ホームページ/https://wako-co.jp



#### 主な事業内容

- ☆いろいろみちあそび ☆キッズパークinアリーナ(幼児向け)
- ☆卓球Time、バスケットボールTime、初めてのHADO体験
- ☆絵本の読み聞かせ、ぬりえの日
- ☆キッズパークdeママリフレッシュ
- ☆子どもシアター、ニュースポーツ広場

### 下新倉児童館

平成28年4月に下新倉小学校併設として新設されました。遊戯室・図書館コーナー・幼児コーナーがあります。周りに農地が多く、様々な収穫体験を行っています。

開所時間/9:30~17:00 住所/下新倉5-21-1

電話/464-1515 休館日/毎週火曜日・第3日曜日・年末年始

ホームページ/

http://www.wako-shakyo.or.jp/facility/detail.php?eid=00005

#### 主な事業内容

- ☆幼児サークル 1~2歳児対象
- ☆ふれあいまつり
- ☆リトミック
- ☆書道教室(通年制) ☆映画会
- ☆科学教室、ミニクッキング、工作・手芸教室等
- ☆ふれあいサロン(地域交流事業)
- ☆収穫体験
- ☆夜間開館(毎週金曜日)市内在住・在学の中高校生対象



### 新倉児童館

アットホームな施設で、親子でゆったり遊べる遊戯室や、絵本の貸し出しもしています。また、土、日、祝日は外広場でホール遊びやバドミントンができ、親子・小学生対象の催しも開催しています。

開所時間/9:30~17:00 住所/新倉1-38-1

電話/463-1679 休館日/毎週火曜日・第3日曜日・年末年始

ホームページ/

http://www.wako-shakyo.or.jp/facility/detail.php?eid=00006

#### 主な事業内容

- ☆幼児サークル 1~2歳児対象
- ☆ママの井戸端会議 子育て中の保護者対象(月1回)
- ☆子どもシアター
- ☆夏まつり
- ☆小学生向け食育事業
- ☆ふれあいサロン(地域交流事業)
- ☆収穫体験



### 南児童館

遊戯室・図書室・外広場があり、体を動かしたり、読書をしたり、おもちゃで遊んだりができます。木のぬくもりのする児童館でアットホームな雰囲気です。

開所時間/平日:9:30~17:00、土日祝:9:00~17:00 住所/南1-5-1

電話/467-5627 休館日/毎週金曜日・第2日曜日・年末年始

ホームページ/https://minami-jidokan.roukyou.gr.jp/

#### 主な事業内容

- ☆幼児サークル(年齢や発達に応じて)
- ☆子育てに関する相談事業
- ☆体験教室(手芸・工作)
- ☆夜間開館(毎週月曜日、長期休暇期間の中高校生世代対象)
- ☆ゲーム大会
- ☆収穫体験



## みんなの広場/幼児サークル

お問い合わせ先 各開催施設まで

児童センター・児童館・子育て世代包括支援センターにて0~2歳児を対象に親子のふれあい、幼児の友だちづくり、同年代の子を持つ親同士の交流などを目的としてサークルを実施しています。親子で手遊びや歌、製作など、楽しいひとときを過ごしましょう。サークルを通して顔馴染みになり、おともだちの輪ができていきます。人づきあいの苦手な方もスタッフがいたので安心してご参加ください。

## ふたごの子育て広場

お問い合わせ先 各開催施設まで

南子育て世代包括支援センター・北子育て世代包括支援センター・北第二子育て世代包括支援センターで開催します。各施設にお問合せください。

## わこうプレーパーク

お問い合わせ先 info@wa-kosodate.com

柿ノ木坂湧水公園等で月1回程度開催。対象:0歳~大人まで。小雨天決行(HP・SNSでお知らせ)子どもが自然の中で「遊び」をつくる場です。プレーワーカーと地域の大人も一緒に協力して開催しています。X(旧Twitter) @WakoPlaypark

ネフボラ

妊娠したら

赤ちゃんが  
生まれたら

乳幼児期の  
子育て支援

乳幼児期に  
なったら

保育センター  
新制度

保育園

幼稚園

小学校

ひとり親家庭

発達・障害

遊べる（やる）

連絡先一覧

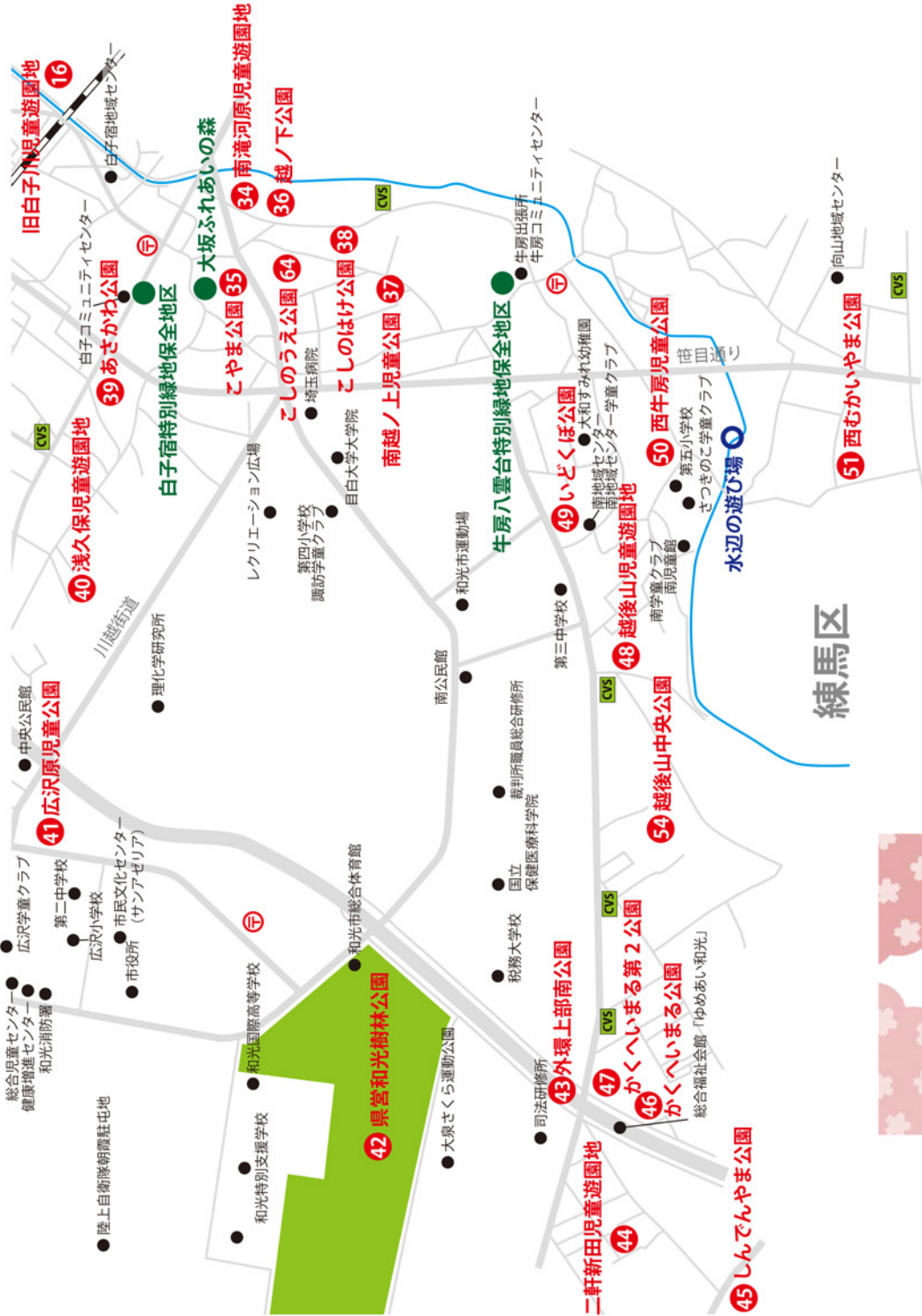
# 公園であそぼう R5.12月末現在

No.	名称	所在地	水餃	トイレ
1	荒川河川敷運動公園	大字新倉・大字下新倉	有	有
2	松ノ木島公園	新倉7-10	有	有
3	赤池児童遊園地	新倉2-17	有	有
4	外環上部新倉2丁目広場(閉鎖中)	新倉2-21	無	無
5	和光台児童遊園地	新倉2-32、33	無	無
6	練田児童遊園地	新倉3-12	有	有
7	午玉山児童遊園地	新倉3-10	無	無
8	大島公園	下新倉5-8	有	無
9	野川公園	白子4-4	有	無
10	旧白子川遊歩道	白子3-19	無	無
11	ふきあげ公園	白子3-12	無	無
12	南市場いこいの森	白子3-27	無	無
13	市場峡公園	白子3-27	有	無
14	市場下公園	白子3-24	有	有
15	市場児童遊園地	白子3-28	有	無
16	旧白子川児童遊園地	白子3-37	有	無
17	天神ヶ谷戸公園	下新倉4-1	無	無
18	宮ノ台児童遊園地	下新倉4-11	有	有
19	谷中児童遊園地	下新倉3-23	有	無
20	まました橋広場	下新倉2-34	有	有
21	やとじま公園	下新倉2-7	有	無
22	西本村さくら公園	下新倉4-10	有	無
23	柿ノ木坂児童公園	新倉1-35、36	有	有



- 公共施設等
- CVS
- コンビニ
- 郵便局
- 公園
- 公園
- 緑地

No.	名称	所在地	水飲	トイレ
30	チビッコ公園	丸山台1-3	有	無
31	せせらぎ公園	丸山台2-1	有	有
32	緑の公園	丸山台2-23	有	有
33	ワンプク公園	丸山台3-2	有	有
34	南滝河原児童遊園地	白子2-24	有	無
35	こやま公園	白子2-12	無	無
36	越ノ下公園	白子2-25	無	無
37	南越ノ上児童公園	白子2-9	有	有
38	こしのはけ公園	白子2-26	無	無
39	あさかわ公園	中央2-4	無	無
40	浅久保児童遊園地	中央1-3	無	無
41	広沢原児童公園	広沢1	有	有
42	県営和光樹林公園	広沢3	有	有
43	外環上部南公園	南2-3、1	無	無
44	二軒新田児童遊園地	南1-28	無	無
45	しんでんやま公園	南1-34	無	無
46	かくへいまる公園	南1-24	有	無
47	かくへいまる第2公園	南1-21	有	無
48	越後山児童遊園地	南1-11	無	無
49	いどくぼ公園	南1-8	有	無
50	西牛房児童公園	南1-6	有	有
51	西むかいやま公園	白子1-10	有	無
52	ひだまり公園	下新倉2-27	有	有
53	桜坂公園	下新倉2-33	有	有
54	越後山中央公園	南1-16	有	有
55	外環上部丸山台広場	丸山台2-30	無	無
56	下新倉4丁目公園	下新倉4-21	無	無
57	かずは公園	新倉5-2	有	無
58	ふたば公園	新倉5-9	有	有
59	みつば公園	新倉5-8	有	無
60	よつば公園	新倉4-6	有	有
61	あけぼの公園	下新倉2-45	有	有
62	上谷津公園	新倉1-28	有	有
63	和光スポーツアイランド	新倉6-110	有	有
64	ここのうえ公園	白子2-8	無	無



No.	名称	所在地	水飲	トイレ
24	外環上部野尻C広場	新倉1-35、15	無	無
25	柿ノ木坂湧水公園	新倉1-16、34	有	有
26	外環花の木広場	新倉2丁目他	有	有
27	土橋児童遊園地	本町30	無	無
28	本町児童公園	本町31	有	有
29	鈴森公園	本町18	無	無

**水遊びができます。**  
 毎年夏休みの期間中、せせらぎ公園と柿ノ木坂児童公園で水遊びができます。着替えをもって出かけてみませんか？



- 公共施設等
- CVS
- コンビニ
- 郵便局
- 公園
- 公園
- 緑地

ネットワーク

妊娠したら

赤ちゃんが生まれたら

乳幼児期の子育て支援

乳幼児期になったら

保育センター

保育園

幼稚園

小学校

ひとり親家庭

発達・障害

遊べる「いろ」

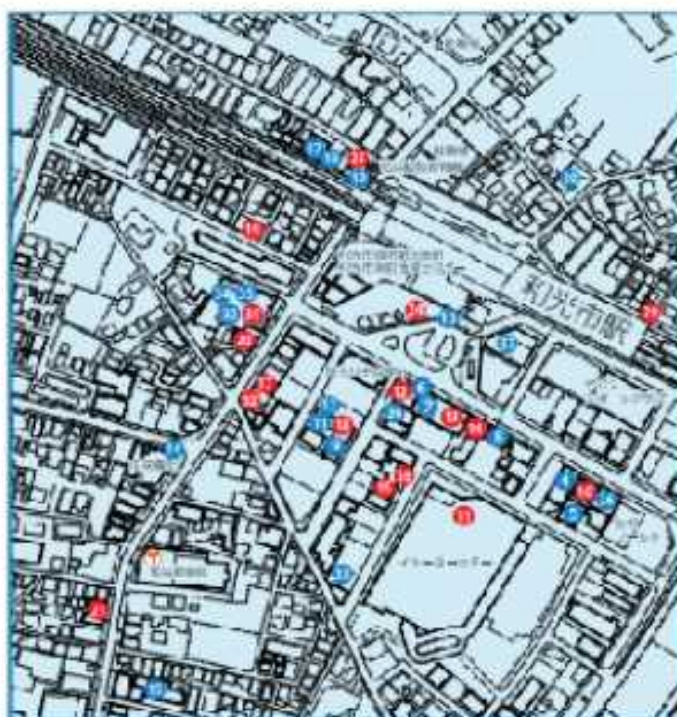
連絡先一覧

# 連絡先一覧

## 医療機関一覧



和光市イメージキャラクター  
「わこうっち」



### 歯科診療所

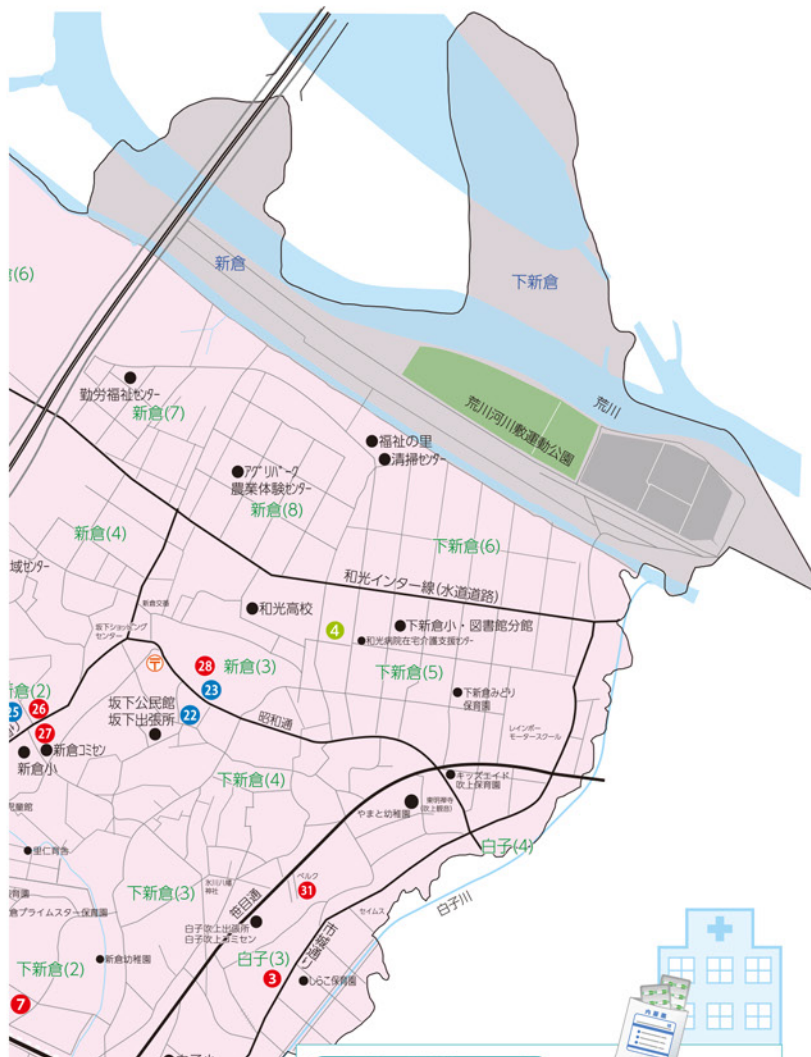
No.	名称	電話番号	所在地	診療科目
①	若りい歯科医院	☎ 201-1687	白子 1-11-7	歯・矯正・小児・歯科
②	うめき歯科クリニック	☎ 469-0180	白子 36-20 メゾンアツブレ1F	歯・小児
③	メリー歯科	☎ 466-8143	白子 3-26-6	歯・小児・矯正
④	相田俊孝歯科	☎ 462-0320	南 1-1-59	歯
⑤	ファンタジーオフィス和光	☎ 461-7676	南 1-6-20	歯・矯正・小児・歯科
⑥	南大和歯科医院	☎ 461-6732	南 1-11-50	歯・小児
⑦	和光おとなこども歯科	☎ 460-4600	下新倉 2-10-3 セラール1F	歯・矯正・小児・矯正
⑧	南郷歯科医院	☎ 466-0604	南 1-16-21	歯・矯正・小児
⑨	西大和歯科クリニック	☎ 466-5553	本町 23-31	歯・小児・矯正
⑩	南田歯科医院	☎ 469-1010	丸山 1-4-3 フェリスビル2F	歯・矯正・小児
⑪	和光ファミリー歯科	☎ 458-6480	丸山 1-9-1 イー3-ガーデン	歯・矯正・小児・矯正
⑫	和光市歯科	☎ 450-7420	丸山 1-10-1 MTC B2F-BF	歯・矯正・小児・矯正
⑬	アルファ矯正歯科クリニック	☎ 451-4187	丸山 1-10-4F SHOWAR	歯・矯正
⑭	歯科タケダクリニック	☎ 467-2000	丸山 1-10-8 南Mビル2F	歯・矯正・小児
⑮	ながほ歯科クリニック	☎ 423-0267	丸山 1-11-4 カリアン1F	歯・矯正・小児・矯正
⑯	ひかり歯科クリニック	☎ 466-1472	丸山 2-12-6 ロッソ(2)2F	歯・矯正・小児・矯正
⑰	坪井歯科クリニック	☎ 450-6483	本町 1-14 南無ビル 2F	歯・矯正・小児・矯正
⑱	南尾歯科医院	☎ 467-7651	本町 24-1 レインボープラザ 307号	歯・矯正・小児
⑲	オダカ歯科医院	☎ 464-8241	本町 5-15 山ビル 2F	歯
㉑	なかり小児歯科医院	☎ 465-2009	本町 6-9	歯・矯正・小児
㉒	まほろば歯科	☎ 463-5521	本町 15-35 大野ビル 1F	歯・小児・矯正
㉓	まさき歯科	☎ 468-0001	本町 20-3	歯・矯正・小児・矯正
㉔	シーアイ海田歯科	☎ 462-0080	本町 22-23-1 アイビル2F	歯
㉕	和光市ファンタジーオフィス	☎ 423-9637	本町 47-1 エアビル111号地 2F	歯・矯正・小児・矯正
㉖	北本歯科医院	☎ 463-4115	南倉 1-3-67 和光ビル 4F	歯
㉗	小山ファンタジークリニック	☎ 464-6480	南倉 2-25-31	歯・矯正・小児・矯正
㉘	中野歯科医院	☎ 461-7866	南倉 2-26-7	歯・矯正・小児・矯正
㉙	高かり訪問歯科クリニック	☎ 469-2707	南倉 3-6-7 2F	歯
㉚	第一ファンタジークリニック	☎ 494-7182	下新倉 1-1-50	歯・小児・矯正
㉛	あいゆう歯科和光診療所	☎ 423-3163	白子 3-10-50	歯・矯正・小児・矯正
㉜	和光市東部ケア歯科矯正歯科	☎ 485-1605	本町 1-13 南郷ビル1F	歯・矯正・小児・矯正
㉝	あいゆう歯科和光第二診療所	☎ 360-6206	丸山 3-13-1	歯・矯正・小児・矯正
㉞	南郷進田歯科	☎ 465-3411	白子 1-26-5	歯
㉟	和光市東部ポケット歯科	☎ 260-6104	本町 5-5 和光エビル2F-4階	歯・矯正・小児・矯正
㊱	けいてい先生の歯医者さん	☎ 458-0640	丸山 1-11-3 アビビル1F	歯・矯正・小児・矯正



# 和光市ネウボラ課

## ☎048-424-9087

内…内科	小…小児科	外…外科	麻…麻酔科
循…循環器	心療…心療内科	整…整形外科	形…形成外科
神内…神経内科	リウ…リウマチ科	産婦…産婦人科	眼…眼科
リハ…リハビリテーション科	心…心臓血管外科	婦…婦人科	歯…歯科
脳…脳神経外科	皮…皮膚科	泌…泌尿器科	緩…緩和ケア内科
耳…耳鼻咽喉科	放…放射線科	乳…乳腺外科	美皮…美容皮膚科
アレ…アレルギー科	小歯…小児歯科	老…老年精神科	口外…口腔外科
矯正…矯正歯科	病…病理診断科	歯外…歯科口腔外科	総診…総合診療科
内視…内視鏡科	消…消化器科	胃…胃腸科	救…救急科
呼…呼吸器科	精…精神科	神…神経科	腎…腎臓内科
腫内…腫瘍内科	血膠…血液・膠原病内科	小皮…小児皮膚科	小耳…小児耳鼻咽喉科
肛内…肛門内科	消内…消化器内科	胃内…胃腸内科	肝内…肝臓内科
鏡内…内視鏡内科			



### 処方箋受付薬局一覧

名称	電話番号	所在地
富沢薬局	☎461-2031	白子2-15-60
パル薬局白子店	☎423-7577	白子2-21-13
スギ薬局和光店	☎451-3833	白子3-17-30
あやめ薬局	☎468-7900	諏訪3-1
あおぞら薬局	☎468-9867	諏訪4-10
日本調剤和光薬局	☎450-7606	諏訪4-10
エミカ薬局	☎464-1937	諏訪4-11
アイリス薬局	☎452-6237	西大和団地4-1
すみれ薬局	☎469-1341	下新倉1-1-5
さつき薬局	☎460-3320	丸山台1-1-10ベルエポック1F
ファミリープラザ健康薬局	☎465-8023	丸山台1-9-3イトーヨーカドー1F
さと薬局和光店	☎461-6827	丸山台1-10-18アントワープ平岡2F
ウエルシア薬局和光丸山台店	☎458-4333	丸山台2-11-21
大和薬局	☎461-2056	本町1-1-17
和光薬局	☎463-7144	本町12-1
ドラッグセイムス	☎450-1875	本町20-31
誠公堂薬局和光店	☎458-0348	本町21-26 コスタレーション1F
新倉ニコニコ薬局	☎450-1585	新倉1-2-64
わこう北口薬局	☎423-7383	新倉1-11-7 1F1号室
アトム薬局	☎465-8525	新倉1-20-3
日生薬局和光店	☎423-0715	新倉2-5-49 日生オアシス和光1F
新倉健康薬局	☎468-7311	新倉3-6-40
フローラ薬局和光店	☎485-1880	丸山台2-29-1
アイランド薬局和光本店	☎451-7551	本町28-7 和光C&Hハイツ1F
薬局トモズ和光店	☎423-6337	本町3-23
薬局トモズ	☎483-4761	本町31-1
薬局マモキ	☎468-3744	本町4-7 エキアプレミエ和光1F
スギ薬局和光駅前店	☎485-1494	本町6-5 和光イノビル4F
ウエルシア薬局和光本店	☎475-8236	本町15-51 1F
おとどけ薬局	☎468-3600	諏訪4-5
薬局日本メディカルシステム和光店		丸山台1-10-20

### 病院

No.	名称	電話番号	所在地	診療科目
1	埼玉病院	☎462-1101	諏訪2-1	内・小・外・整・産婦・精・眼・耳・循・脳・泌・放・消・呼・麻・形・脳内・心・リハ・皮・乳・緩・内視・病・総診・救・口外・腫内・血膠・腎
2	菅野病院	☎464-5111	本町28-3	内・整・歯・泌・リハ・心療・精・放・神・老
3	坪田和光病院	☎465-5001	白子2-12-15	整・外・皮・リハ・内・泌・肛・麻
4	和光病院	☎450-3311	下新倉5-19-7	精
5	和光リハビリテーション病院	☎464-6111	中央2-6-75	リハ・内・放・整・脳

### 診療所・医院

No.	名称	電話番号	所在地	診療科目
1	富澤整形外科・内科	☎468-3456	白子2-15-66	内・胃・整・リハ・泌・リウ
2	西谷医院	☎461-2226	白子2-22-10	内・小・循
3	門田医院	☎461-6412	西大和団地1-6-3	内・小・循・皮
4	和光クリニック	☎468-2115	丸山台1-4-2 2-3F	内・アレ・リウ
5	村山皮膚科クリニック	☎464-5333	丸山台1-4-15 3F	皮・アレ・小・小皮・美皮
6	たけがき皮膚科クリニック	☎466-9816	丸山台1-10-1 4F	小
7	和光駅前皮膚科	☎450-1102	丸山台1-10-4 4F	皮・アレ
8	あさひ第2クリニック	☎469-4141	丸山台1-10-6 5F	精・神・心療・神内・内・小
9	中川眼科	☎465-1144	本町2-6 2F	眼
10	中川眼科・エキアプレミエ和光	☎485-9914	本町4-7 エキアプレミエ和光3F	眼
11	恵クリニック	☎464-9893	本町2-6 2F	内・胃・皮
12	和光耳鼻咽喉科	☎467-0889	丸山台1-10-20 2F	耳・アレ
14	田中医院	☎461-2060	本町11-1-101	内
15	和光内科外科診療所	☎466-2235	本町14-40	内・小・外・皮・リハ
16	和光整形外科内科	☎462-1008	本町22-1 1F	整・内・皮・リハ
17	和光駅前クリニック	☎460-3466	新倉1-2-65	内・小・外・整・リハ・消・肛
18	佐々木眼科医院	☎467-0071	新倉1-2-66	眼
19	大森耳鼻咽喉科医院	☎467-3314	新倉1-2-67 3F	耳・小
20	勝海外科	☎464-2685	新倉1-1-11-1	胃・外・整・皮・内・呼
21	宇野小児科医院	☎465-8888	新倉1-20-20	小
22	天野医院	☎468-4055	新倉3-5-40	内・小・麻
23	和光小児科クリニック	☎467-1108	新倉3-8-7	小
25	オアシス愛生クリニック	☎423-5966	新倉2-5-49	内・心療・皮・整・精
26	わこう在宅診療所	☎451-5589	丸山台1-4-3 602	内・皮・精・眼・耳
27	恵愛生殖医療医院	☎485-1185	本町3-13 タウンコートエクセル3F	産婦
28	和光のそらクリニック	☎423-6639	新倉1-12-59	精・心内
29	和光脳神経外科・内科	☎424-3870	丸山台2-29-1	脳・内・神内・放
30	和光ホームケアクリニック	☎486-9424	丸山台3-12-12-204	内・整
31	すずかやこどもサポートクリニック		広沢1-5-55	小・心内
32	あらい和光市駅前 脳外科・神経内科	☎460-0612	本町6-5 4F	脳・神内
33	和光みんなの皮膚科	☎487-7440	丸山台1-11-11 1F	皮・小皮・アレ
34	和光市駅前かわはら内視鏡・消化器内科クリニック	☎469-7149	本町6-5 4F	内・鏡内・消内・肛内
35	せきね耳鼻咽喉科クリニック	☎460-3387	本町6-5 4F	耳・小耳・アレ
36	さいたま胃腸内視鏡と肝臓のクリニック 和光駅前院	☎423-4191	丸山台1丁目10-20 3-4F	内・消内・鏡内・胃内・肝内

R5.12月1日現在の情報です。

ネウボラ  
妊娠したら  
赤ちゃんが生まれたら  
乳幼児期の子育て支援  
乳幼児期になったら  
保育センター  
保育園  
幼稚園  
小学校  
ひとり親家庭  
発達・障害  
遊べるところ  
連絡先一覧

## 休日や夜間の急な病気やけがの時

### ●日曜・休日当番医 〈診療時間〉10:00～16:00

朝霞地区医師会で当番医制により日曜・休日の診療を行っています。

※広報「わこう」や市HPに月ごとの日程を掲載しています。



休日当番医

### ●埼玉県救急電話相談(お医者さんに行くべきか迷ったら、#7119)

埼玉県では24時間365日で救急電話相談を実施しています。急な病気やけがの際に、家庭での対処方法や医療機関への受診の必要性について、看護師が電話でアドバイスします。

#### ☎#7119 または 048-824-4199

(ダイヤル回線・IP電話・PHS・都県境の地域でのご利用の場合)

上記に電話していただくと、音声ガイダンスが流れます。

希望する窓口を選択してください。

①子どもの相談 ※対象:中学生まで

②大人の相談

③医療機関案内(歯科・口腔外科・精神科は除く)

※新型コロナウイルス感染症に関する相談については対応していません。

※新型コロナウイルス感染症についての相談は、埼玉県ホームページ「新型コロナウイルス感染症に関連した相談窓口」をご覧ください。



埼玉県  
救急電話相談



新型コロナ関連  
相談窓口

### ●埼玉県AI救急相談

急な病気やけがの際に、家庭での対処方法や医療機関への受診の必要性について、チャット形式で気軽に相談ができます。

二次元コードより埼玉県ホームページに移動できます。



埼玉県  
AI救急相談

### ●火災・病院案内

消防本部では、休日・夜間などに診療を行っている医療機関(管内及び近隣)の診療状況を音声ガイダンスにより案内しています。

#### ☎048-461-8181

病院名と電話番号を音声でお知らせしますので、直接病院に電話連絡の上、受診してください。

## 万が一、子どもの誤飲事故が起きてしまったら

(公財)日本中毒情報センターの中毒110番では、化学物質(たばこ、家庭用品等)、医薬品、動植物の毒などによる急性中毒について、事故が発生している場合に限定して、情報提供しております。ただし、異物誤飲(プラスチック、石、ビー玉等)や食中毒、慢性中毒(アルコール中毒、シンナー中毒等)や常用量での医薬品の副作用についての相談には応じていません。

#### 中毒110番

大阪 ☎072-727-2499 (365日 24時間対応)

つくば ☎029-852-9999 (365日 9～21時対応)

※焦らずに誤飲した物を手に持って、お子さんの年齢や体重、品物の正確な名称、飲んだ量など事故の状況を伝えてください。

MURAYAMA CLINIC  
**村山皮膚科クリニック**  
 皮膚科・アレルギー科

# 健やかな肌をお守りします

0歳児から大人まで、肌・皮膚・爪の健康相談

予約制で待ち時間短縮。子育てママを応援。

<p><b>1</b> 赤ちゃんの皮膚病</p> <ul style="list-style-type: none"> <li>・乳児湿疹、ミルクアレルギー</li> <li>・オムツかぶれ、よだれかぶれ</li> <li>・乳児アトピー、乾燥肌</li> <li>・とびひ、水いぼ、虫刺され</li> </ul>	<p><b>2</b> アレルギー</p> <ul style="list-style-type: none"> <li>・食物・ペット・ダニ</li> <li>・花粉症、金属アレルギー</li> <li>・アトピー性皮膚炎</li> <li>・蕁麻疹、円形脱毛症</li> </ul>	<p><b>3</b> ニキビと肌のお悩み</p> <ul style="list-style-type: none"> <li>・ニキビ、肝斑、乾燥肌</li> <li>・いぼ、水虫、ホクロ診断</li> <li>・薄毛とフケのお悩み</li> <li>・まつ毛、化粧品相談</li> </ul>	<p><b>4</b> その他</p> <ul style="list-style-type: none"> <li>・巻き爪、ウオノメ、タコ</li> <li>・帯状疱疹の予防と治療</li> <li>・医療レーザー脱毛 自由診療/ 脇3回セット10,000円(税込)</li> </ul>
---	---	---	--

子育て経験豊富な女性医師多数在籍。院内バリアフリー、おむつ替えベッドあり



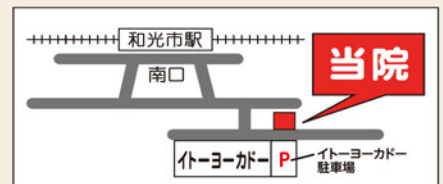
**村山皮膚科クリニック**  
 ☎ **048-464-5333**

**休診日** 木曜午後・土曜午後・日曜・祝日

診療時間の詳細はHP、またはお問い合わせください。

**予約制**

詳しくはHPをご確認ください



〒351-0112 東武東上線 和光市駅より徒歩2分  
 埼玉県和光市丸山台1-4-15 イグチ物産ビル3F

市役所・出張所・市出先機関 電話番号が記載されていない施設については市ホームページをご確認ください。

市役所	代表464-1111	広沢1-5	
子どもあんしん部	子ども家庭支援課	児童相談担当	直通424-9124(子どもの養育・養護に関する相談)
		子ども施策担当	直通424-9124(子ども施策関係・医療的ケア児に関する相談)
	ネウボラ課	母子保健担当	直通424-9087(乳幼児健診・各種相談)
		手当医療担当	直通424-9140(子ども医療費助成・児童手当関係・ひとり親関係)
	保育サポート課	入所相談担当	直通424-9130(保育園・幼稚園関係)
		保育センター	直通483-4407(チャレンジド保育(障害児保育)関係)
	保育施設課	事業管理担当	直通424-9141(施設指導検査)
施設整備担当		直通424-9131(学童クラブ・児童センター(館)関係)	
障害福祉課	直通424-9123(障害給付・障害支援)		
学校教育課	424-9148~9		
生涯学習課	424-9150		
教育支援センター	466-8341(教育相談)	本町31-17本町小学校内2F	
駅出張所	467-2446~7	本町3-3	
牛房出張所	465-4978	白子2-28-13	
坂下出張所	465-7051	新倉3-4-18	
白子吹上出張所	465-9555	白子3-8-21	

健康増進センター・保健所

健康増進センター	465-0311	広沢1-5-51
朝霞保健所	461-0468	朝霞市青葉台1-10-5

教育・スポーツ施設

和光市図書館(本館)	463-8723	本町31-1
和光市図書館下新倉分館	452-6011	下新倉5-21-1(下新倉小学校併設)
運動場	467-1335	南2-2-2
総合体育館	462-0107	広沢3-1
和光スポーツアイランド	465-7511	新倉6-1-10
和光市民プール	465-2525	広沢1-5-54(総合児童センター併設)

児童センター・児童館

総合児童センター	465-2525	広沢1-5-54	新倉児童館	463-1679	新倉1-38-1
下新倉児童館	464-1515	下新倉5-21-1	南児童館	467-5627	南1-5-1

子育て世代包括支援センター・事業実施拠点

南子育て世代包括支援センター	450-4642・450-4706	南2-3-3	みなみ保育園2F
本町子育て世代包括支援センター	460-1915	本町31-6	CIハイツ内1F
中央子育て世代包括支援センター	468-2312	丸山台2-20-15	中央統合型地域包括支援センター
北子育て世代包括支援センター	464-0194・464-0195	白子3-29-10	しらこ保育園3F
北第二子育て世代包括支援センター	466-2658	新倉1-16-22	おやこ広場もくれんハウス
わこう産前・産後ケアセンター	424-7275	下新倉2-1-25	

保育園

みなみ保育園	450-4641	南2-3-3
にいくら保育園	463-2002	新倉1-36-2
ほんちょう保育園	465-5200	本町31-18
しらこ保育園	464-7400	白子3-29-10
ひろさわ保育園	461-1043	広沢1-2
キッズエイド和光保育園	460-1068	本町31-6 CIハイツ内
和光駅前保育園	461-2120	新倉1-2-67 2F
下新倉みどり保育園	451-6433	下新倉5-13-10
ハレルヤ保育園	451-5300	新倉5-9-92
あすの木保育園	465-2177	丸山台3-5-8
里仁育舎	423-7184	下新倉2-34-36
諏訪ひかり保育園	423-7614	諏訪2-5
キッズエイド吹上保育園	423-5071	白子3-15-25
和光プライムスター保育園	423-9881	下新倉1-5-15
和光どろんこ保育園	424-3656	新倉2-4-53
中央ひなた保育園	424-8103	中央1-1-6
下新倉プライムスター保育園	485-9188	下新倉1-5-16
丸山台プライムスター保育園	423-7082	丸山台2-28-13

幼稚園

大和すみれ幼稚園	462-0370	南1-2-2
やまと幼稚園	461-6962	白子3-12-1

事業所内保育所

さいたま保育園	461-5782	諏訪2-1
---------	----------	-------

認定こども園

和光なかよしこども園	458-3960	広沢1-5-53
小羊幼稚園	463-3174	本町15-16
ゆめの木こども園※	463-8791	白子2-14-62
新倉幼稚園※	466-2080	下新倉2-45-5

※ゆめの木こども園及び新倉幼稚園はR6.4月から認定こども園となる予定です。

## 小規模保育事業所

和光第2エンゼル保育室	458-3514	本町19-1	和光市ひなた保育園	462-8185	新倉1-10-74
あそびのてんさい和光保育園	467-3085	丸山台1-9-19	わこうちリトルスター保育園	458-0647	新倉1-2-9-1F
あそびのてんさい和光北口保育園	487-9938	新倉1-2-41	リトルスター保育園 ざつきちゃんのおうち	423-0157	下新倉2-39-24-1F
保育ルームフェリーチェ和光園	467-6766	本町11-3シンフォニー1F	和光エンゼル保育室	465-1463	本町12-12優美ビル1F
保育ルームフェリーチェ和光II園	469-6555	本町5-28KSビル1F	和光第3エンゼル保育室	424-5351 (事務所)	本町12-12優美ビル2F-3F
さくらさくみらい和光	450-3939	白子2-23-7 第2サンライズビル	しらこ北リトルスター保育園	487-9904	白子3-8-37
つかさ保育園 和光市和光園	234-9209	白子2-24-15 クレールマンション 1F	しらこ南リトルスター保育園	423-5582	白子1-25-1
メリー★ポピンズ和光ルーム	466-0100	下新倉1-1-62ハイドレインジア1F	丸山台ひなた保育園	485-7138	丸山台2-11-1-1F
和光リトルスター保育園	487-9001	白子3-35-7	第3ひだまりの保育園	487-7388	新倉3-5-28
下新倉リトルスター保育園	424-5560	下新倉4-12-54	スピカ☆リトルスター保育園	424-4304	下新倉2-9-33
ひだまりの保育園	486-9038	新倉2-17-31	シリウス☆リトルスター保育園	458-0574	白子2-14-38
第2ひだまりの保育園	487-7316	丸山台2-12-13	やとじま☆リトルスター保育園	424-8344	下新倉2-6-6

## ファミリー・サポート・センター 最新の情報は、市ホームページでご確認ください。

ファミリー・サポート・センター	090-6530-0961(平日9時～16時)	川口市東川口4-2-20プロミネンスII102
緊急サポートセンター埼玉	048-297-2903	川口市東川口4-2-20プロミネンスII102

## 一時保育事業

みなみ一時保育室	450-4643	南2-3-3 2F	下新倉プライムスター保育園一時保育	485-9188	下新倉1-5-16
しらこ一時保育室	464-0140	白子3-29-10 2F	諏訪ひかり保育園一時保育室	423-7614	諏訪2-5
わこうちリトルスター保育園一時保育	458-0647	新倉1-2-9 T-PARK 1F	第2ひだまりの保育園一時保育室	487-7316	丸山台2-12-13
和光プライムスター保育園一時保育	423-9881	下新倉1-5-15	キッズエイド吹上保育園一時保育室	424-3133	白子3-15-25
和光どろんこ保育園一時保育	424-3656	新倉2-4-53	和光なかよしこども園一時保育	458-3960	広沢1-5-53

## 小学校

白子小学校	461-2073	白子3-2-10
新倉小学校	461-2108	新倉2-2-39
第三小学校	461-2322	中央1-1-4
第四小学校	461-4855	諏訪3-20
第五小学校	463-3100	南1-5-10
広沢小学校	464-1149	広沢1-5
北原小学校	461-3374	新倉1-5-27
本町小学校	466-0855	本町31-17
下新倉小学校	464-0500	下新倉5-21-1



## 児童発達支援センター

やまぼうし	458-0673	広沢1-5-52
-------	----------	----------

## 公設学童クラブ

白子学童クラブ	463-2164	白子3-3-40	南地域センター学童クラブ	466-0796	南1-8-47
白子第二学童クラブ	462-1881	白子3-3-41	広沢学童クラブ	469-5541	広沢1-5
新倉学童クラブ	463-1678	新倉1-38-1	北原学童クラブ	467-5333	新倉1-5-27
中央学童クラブ	464-4660	中央1-1-4	さざんか学童クラブ	468-2225	新倉1-5-27
諏訪学童クラブ	464-6501	諏訪3-20	本町学童クラブ	462-2512	本町31-17
南学童クラブ	467-5332	南1-5-1	下新倉学童クラブ	466-0312	下新倉5-21-1
ざつきのこ学童クラブ	462-1151	南1-5-25			

## 民設学童クラブ

中央ひなた保育クラブ	424-8103	中央1-1-6
ひだまりの学童クラブ	487-8018	丸山台2-12-13

## 中学校

大和中学校	461-2143	丸山台2-8-8
第二中学校	462-1793	広沢1-4
第三中学校	461-3306	南2-2-1

## 高等学校

和光高等学校	463-1207	新倉3-22-1
和光国際高等学校	467-1311	広沢4-1

## 特別支援学校

和光特別支援学校	465-9770	広沢4-3
和光南特別支援学校	465-9780	広沢4-5

## 公民館・コミュニティセンター・地域センター

中央公民館	464-1123	中央1-7-27
坂下公民館	464-5230	新倉3-4-18
南公民館	463-7621	南2-3-1
新倉コミュニティセンター	465-5521	新倉2-26-1
牛房コミュニティセンター	465-5621	白子2-28-13
白子コミュニティセンター	468-1567	白子2-15-51
白子吹上コミュニティセンター	465-9196	白子3-8-21
白子宿地域センター	465-1477	白子2-20-40
新倉北地域センター	462-5636	新倉2-9-10
本町地域センター	464-1338	本町3-3
南地域センター	466-0795	南1-8-47
向山地域センター	458-7501	白子1-33-20

## 相談窓口

### 心配や不安を話してみましょう

和光市では、安心・安全な妊娠・出産・子育てを実現するために、「わこう版ネウボラ」事業を展開しています。  
わこう版ネウボラ事業では、皆さんの身近な場所に子育ての不安な気持ちや悩みを相談し、支える場所を整え、安心して  
出産や子育てを迎えることができるように支援しています。

R5.12月末現在

相談内容	日 時	場 所	連絡先	
妊娠・出産・産後の相談 乳児・幼児の相談 ※電話相談随時	日・祝日を除く毎日 9:00～17:00	南子育て世代包括支援センター	450-4706	
		本町子育て世代包括支援センター	460-1915	
		北子育て世代包括支援センター	464-0195	
		北第二子育て世代包括支援センター	466-2658	
乳幼児健診・発育発達等各種相談	土日・祝日を除く毎日	8:30～17:15	ネウボラ課母子保健担当	424-9087
予防接種の相談・乳幼児健診会場 栄養相談	土日・祝日を除く毎日		健康増進センター	465-0311
障害のある人の相談	土日・祝日を除く毎日		障害福祉課	424-9123
障害のある人の相談や日常生活の 支援	月～金曜日	8:30～17:30	南地域生活支援センター (南1-23-1総合福祉会館2階)	452-7602
		9:00～16:45	北地域生活支援センター (本町28-8 3階)	464-7505
		9:00～17:00	中央地域生活支援センター (丸山台2-20-15)	468-2311
医療的ケア児に関する相談	土日・祝日を除く毎日	8:30～17:15	子ども家庭支援課子ども施策担当	424-9124
子どもの養育・養護に関する相談	土日・祝日を除く毎日	8:30～17:15	子ども家庭支援課児童相談担当	424-9124
生徒・児童、保護者の学校生活、 不登校、いじめなどの関する相談	月～金曜日	9:00～17:00	教育支援センター	466-8341
	土曜日(電話のみ)	9:00～12:00		

## 児童相談所全国共通ダイヤル

児童虐待かな…と思ったら児童相談所全国共通ダイヤル **189** (いちはやく) ※最寄りの児童相談所につながります。

こんなときにはすぐにお電話ください。

あの子、もしかしたら虐待を受けているのかしら…  
子育てが辛くてつい子どもにあたってしまう…  
近くに子育てに悩んでいる人がいる…



## 児童虐待とは

虐待は4つのタイプに大きく分けられます。

### 身体的虐待

殴る、蹴る、叩く、投げ落とす、激しく揺さぶる、  
やけどを負わせる、溺れさせる など

### 性的虐待

子どもへの性的行為、性的行為を見せる、  
ポルノグラフィの被写体にする など

### ネグレクト

家に閉じ込める、食事を与えない、ひどく不潔  
にする、自動車の中に放置する、重い病気にな  
っても病院に連れて行かない など

### 心理的虐待

言葉による脅し、無視、きょうだい間での差別的  
扱い、子どもの目の前で家族に対して暴力をふる  
う(DV) など



# MEMO

-----

-----

-----

-----

-----

-----

-----

-----

-----

-----

-----

-----

-----

# 2,701人の赤ちゃんが1年間に誕生!という実績。

[うち、双胎13件、無痛分娩数1,500件] 妊娠から出産までのサポートはもちろん、小児ケアも充実させて、地域の皆さまが安心できる医療の提供に努めております。



駐車場250台



ベビールーム



診察室



LDRルーム(9室)



入院中のお食事



入院室(6タイプ)  
※全60室個室

**2022年 分娩件数**

1月	218件
2月	185件
3月	231件
4月	220件
5月	208件
6月	212件
7月	225件
8月	263件
9月	258件
10月	223件
11月	235件
12月	210件

**2022年 分娩者住所分類**

さいたま市	500件
朝霞市	376件
富士見市	336件
志木市	268件
東京都	258件
新座市	204件
ふじみ野市	130件
他埼玉県内	120件
埼玉県外	114件
和光市	113件
川越市	97件
三芳町	87件
所沢市	43件
川口市	22件
戸田市	20件



産後ケアサロン



恵愛こどもクリニック (2022年8月開院)

医療法人 恵愛会  
産科・婦人科・小児科・麻酔科  
**恵愛病院**  
麻酔科医師 武藤友美  
■診療受付時間  
午前8:30~12:00 午後1:30~4:30  
■休診日 日曜日・祝日 年末年始(12月31日~1月3日)  
**TEL 049-252-2121**  
〒354-0017 埼玉県富士見市針ヶ谷526-1

医療法人 恵愛会  
**恵愛こどもクリニック**  
■診療受付時間  
午前8:30~12:00 午後1:30~4:30  
■休診日 日曜日・祝日 年末年始(12月31日~1月3日)  
**TEL 049-254-5377**  
〒354-0017 埼玉県富士見市針ヶ谷526-1



【交通機関】東武東上線(有楽町・副都心線)/みずほ台駅下車 車で5分 徒歩15分  
無料送迎シャトルバス みずほ台駅/朝霞台駅/JR北朝霞駅/JR南与野駅-JR北浦和駅

恵愛生殖医療医院  
■診療受付時間  
午前8:30~12:00 午後2:30~6:00 (土曜日を除く)  
■休診日 日曜日・祝日 年末年始  
**TEL 048-485-1185**  
〒351-0114 埼玉県和光市本町 3-13 3F

恵愛デンタルクリニック  
■診療受付時間  
午前9:30~12:30 午後2:00~6:00  
■休診日 水曜日・日曜日・祝日 年末年始  
**TEL 049-255-4400**  
〒354-0018 埼玉県富士見市西みずほ台 3-3-16