

平成17年度  
第4回和光市立学校  
通学区域変更調査会  
資 料



日 時 平成17年11月29日(火)  
10:00~11:30  
会 場 和光市役所 4階 401会議室

和光市教育委員会

## 第4回 和光市立学校通学区域変更調査会次第

平成17年11月29日(火)

和光市役所4階401会議室

(進行：学校教育課 橋爪)

- 1 開会の言葉 河本賢一 教育部長
- 2 あいさつ 今城 功 教育長
- 3 諮問についての検討(座長 委員長)
  - (1) 諮問内容について
  - (2) 答申案について
  - (3) その他
- 4 諸連絡
- 5 閉会の言葉 副委員長

### 第3回 和光市立学校通学区域変更調査会 議事の概要

平成17年11月9日  
15:00~16:40  
和光市役所602会議室

出席委員5名(柴田順子 中村政明 神杉 彰 吉村美加 山田智好)  
教育委員会出席者(今城教育長 河本教育部長 大久保次長 橋爪副主幹)  
傍聴者3名

#### 地域説明会の報告

- ・地域説明会での主な質問や意見、教育委員会の回答の趣旨などについて報告

#### 議事 ( :委員の主な発言 :事務局の回答の概要)

説明会の議事の概要について、もう少し詳しい内容を記録して報告したほうがよいのではないか。

内容が漏れているということでは困るが、やり取りをそのまままとめたのではわかりにくいので、概要をまとめたかたちでよいのではないか。

いままでも要点の報告を基本に行ってきた。説明会での意見が十分反映されていない部分があったら、説明会に参加した委員から、これからの審議で意見を出してほしい。

通学路の整備や改善について、どのように説明したのか。

平成15年度の通学区域の見直しに伴う通学路の整備の例にならい、通学区域の変更が決まった場合には、18年度の早い段階で各学校に依頼を行い、保護者や地域の要望も踏まえた通学路の改善要望を受け、要望内容によっては警察署や県とも連携を図って、整備・改善に努める旨説明した。

前回の見直しでは、地域の人から通学路や通学班などについての要望を出してもらい、それを教育委員会に依頼した。要望内容について検討した結果は、学校に回答され、改善が図られてきた。

通学路の整備とともに、交通指導員(誘導員)の対応は必要である。誘導員が休んだ場合の対応が課題である。

通学路の指定は学校で行うので、指定された通学路について、要望を踏まえて改善を図っていくという手順となる。誘導員が休んだ場合については、学校とも相談して検討したい。

通学路の整備について各学校に回答した内容のうち、改善を図ることができなかった事項については、継続的に対応しているのか。

道路の拡幅や信号の設置、スクールゾーンの新設など、すぐには困難な内容も少なくない。再度依頼があった内容については改めて検討しているが、基本的には、他の地域の通学路の改善の要望と一緒に出してほしい。

変更する地域を広げるのが有効ではないか。第四小学校は増築可能であり、第三小学校を増築しなくても、第四小学校で受け入れることができるのではないか。そうすれば、第三小学校の社会増にも対応できるのではないか。

丸山台3丁目の10番から15番だけでなく、変更する地域を丸山台3丁目全域に広げたほうがよいのではないか。放課後の遊びのエリアも広くなり、保護者も安心できるのではないか。地域説明会では、全域を対象とすると、今度は、第四小学校の受け入れが困難になるという点、また、変更する地域は最小限にとどめたいなどの理由により対象地域の検討を進めてきたと説明した。

複数の地権者がいる第三小学校の増築を考えるより、第四小学校の増築のほうがよいのではないか。前回の見直しの際も、増築は考えていなかったはずである。

平成15年度の検討の際は、第三小学校の増築は考えていなかったが、その後の少人数学級編制の特例や社会増により、状況が変化してきている。

結論を急ぐ必要はないので、変更する地域を広げることについて、継続して審議したほうがよいのではないか。

第2回の変更調査会では、諮問内容について各委員が賛同していた。説明会の意見を多数意見としてとらえるかどうかも疑問である。丸山台3丁目全体の学区変更を行ったときに、第三小学校と第四小学校の児童数がどうなっていくかのデータを検討したい。

説明会を予定より早く実施したのは、地域の人々の声を聞いて検討に生かしていくためである。説明会で異なる意見が出されたので、今後検討していきたい。

次回は、地域を広げた場合のデータをもとに検討を進めていく。

# 今後における児童数及び学級数の推移の見込み

平成17年11月 和光市教育委員会

## 年齢別児童数

| 学校名          | 0歳  | 1歳  | 2歳  | 3歳  | 4歳 | 5歳  | 6歳 | 7歳  | 8歳 | 9歳 | 10歳 | 11歳 | 合計   |
|--------------|-----|-----|-----|-----|----|-----|----|-----|----|----|-----|-----|------|
| 3 第三小学校      | 97  | 100 | 91  | 94  | 82 | 102 | 80 | 100 | 99 | 76 | 77  | 54  | 1052 |
| 4 第四小学校      | 113 | 129 | 105 | 96  | 78 | 78  | 83 | 83  | 55 | 60 | 33  | 49  | 962  |
| 丸山台3丁目10～15番 |     |     |     |     |    |     |    |     |    |    |     |     |      |
| 3 第三小学校      | 77  | 85  | 80  | 80  | 73 | 90  | 80 | 100 | 99 | 76 | 77  | 54  | 971  |
| 4 第四小学校      | 133 | 144 | 116 | 110 | 87 | 90  | 83 | 83  | 55 | 60 | 33  | 49  | 1043 |
| 丸山台3丁目全域     |     |     |     |     |    |     |    |     |    |    |     |     |      |
| 3 第三小学校      | 57  | 67  | 63  | 68  | 63 | 73  | 80 | 100 | 99 | 76 | 77  | 54  | 877  |
| 4 第四小学校      | 153 | 162 | 133 | 122 | 97 | 107 | 83 | 83  | 55 | 60 | 33  | 49  | 1137 |

## 年齢別学級数

| 学校名          | 0歳 | 1歳 | 2歳 | 3歳 | 4歳 | 5歳 | 6歳 | 7歳 | 8歳 | 9歳 | 10歳 | 11歳 | 合計 |
|--------------|----|----|----|----|----|----|----|----|----|----|-----|-----|----|
| 3 第三小学校      | 3  | 3  | 3  | 3  | 3  | 3  | 2  | 3  | 3  | 2  | 2   | 2   | 32 |
| 4 第四小学校      | 3  | 4  | 3  | 3  | 2  | 2  | 3  | 3  | 2  | 2  | 1   | 2   | 30 |
| 丸山台3丁目10～15番 |    |    |    |    |    |    |    |    |    |    |     |     |    |
| 3 第三小学校      | 2  | 3  | 2  | 2  | 2  | 3  | 2  | 3  | 3  | 2  | 2   | 2   | 28 |
| 4 第四小学校      | 4  | 4  | 3  | 3  | 3  | 3  | 3  | 3  | 2  | 2  | 1   | 2   | 33 |
| 丸山台3丁目全域     |    |    |    |    |    |    |    |    |    |    |     |     |    |
| 3 第三小学校      | 2  | 2  | 2  | 2  | 2  | 2  | 2  | 3  | 3  | 2  | 2   | 2   | 26 |
| 4 第四小学校      | 4  | 5  | 4  | 4  | 3  | 3  | 3  | 3  | 2  | 2  | 1   | 2   | 36 |

## 年度別児童数

| 学校名          | 28年度 | 27年度 | 26年度 | 25年度 | 24年度 | 23年度 | 22年度 | 21年度 | 20年度 | 19年度 | 18年度 | 17年度 | 合計   |
|--------------|------|------|------|------|------|------|------|------|------|------|------|------|------|
| 3 第三小学校      |      |      |      |      |      | 566  | 549  | 549  | 557  | 539  | 534  | 486  | 3780 |
| 4 第四小学校      |      |      |      |      |      | 599  | 569  | 523  | 473  | 437  | 392  | 363  | 3356 |
| 丸山台3丁目10～15番 |      |      |      |      |      |      |      |      |      |      |      |      |      |
| 3 第三小学校      |      |      |      |      |      | 485  | 488  | 503  | 522  | 518  | 522  | 486  | 3524 |
| 4 第四小学校      |      |      |      |      |      | 680  | 630  | 569  | 508  | 458  | 404  | 363  | 3612 |
| 丸山台3丁目全域     |      |      |      |      |      |      |      |      |      |      |      |      |      |
| 3 第三小学校      |      |      |      |      |      | 391  | 414  | 447  | 483  | 491  | 505  | 486  | 3217 |
| 4 第四小学校      |      |      |      |      |      | 774  | 704  | 625  | 547  | 485  | 421  | 363  | 3919 |

## 年度別学級数(40人標準学級)

| 学校名          | 総教室数 | 特学 | 使用可能数 |  |  | 23年度 | 22年度 | 21年度 | 20年度 | 19年度 | 18年度 | 17年度 | 合計  |
|--------------|------|----|-------|--|--|------|------|------|------|------|------|------|-----|
| 3 第三小学校      | 16   |    | 16    |  |  | 18   | 17   | 17   | 17   | 16   | 15   | 14   | 114 |
| 4 第四小学校      | 20   | 1  | 19    |  |  | 17   | 17   | 16   | 15   | 14   | 13   | 13   | 105 |
| 丸山台3丁目10～15番 |      |    |       |  |  |      |      |      |      |      |      |      |     |
| 3 第三小学校      | 16   |    | 16    |  |  | 14   | 14   | 14   | 15   | 15   | 15   | 14   | 101 |
| 4 第四小学校      | 20   | 1  | 19    |  |  | 20   | 19   | 18   | 17   | 16   | 14   | 13   | 117 |
| 丸山台3丁目全域     |      |    |       |  |  |      |      |      |      |      |      |      |     |
| 3 第三小学校      | 16   |    | 16    |  |  | 12   | 12   | 13   | 14   | 14   | 14   | 14   | 93  |
| 4 第四小学校      | 20   | 1  | 19    |  |  | 23   | 22   | 20   | 18   | 16   | 14   | 13   | 126 |

## 年度別学級数\* 小学校1～2年の特例編制を見込んだ場合(1年35名 2年35名)

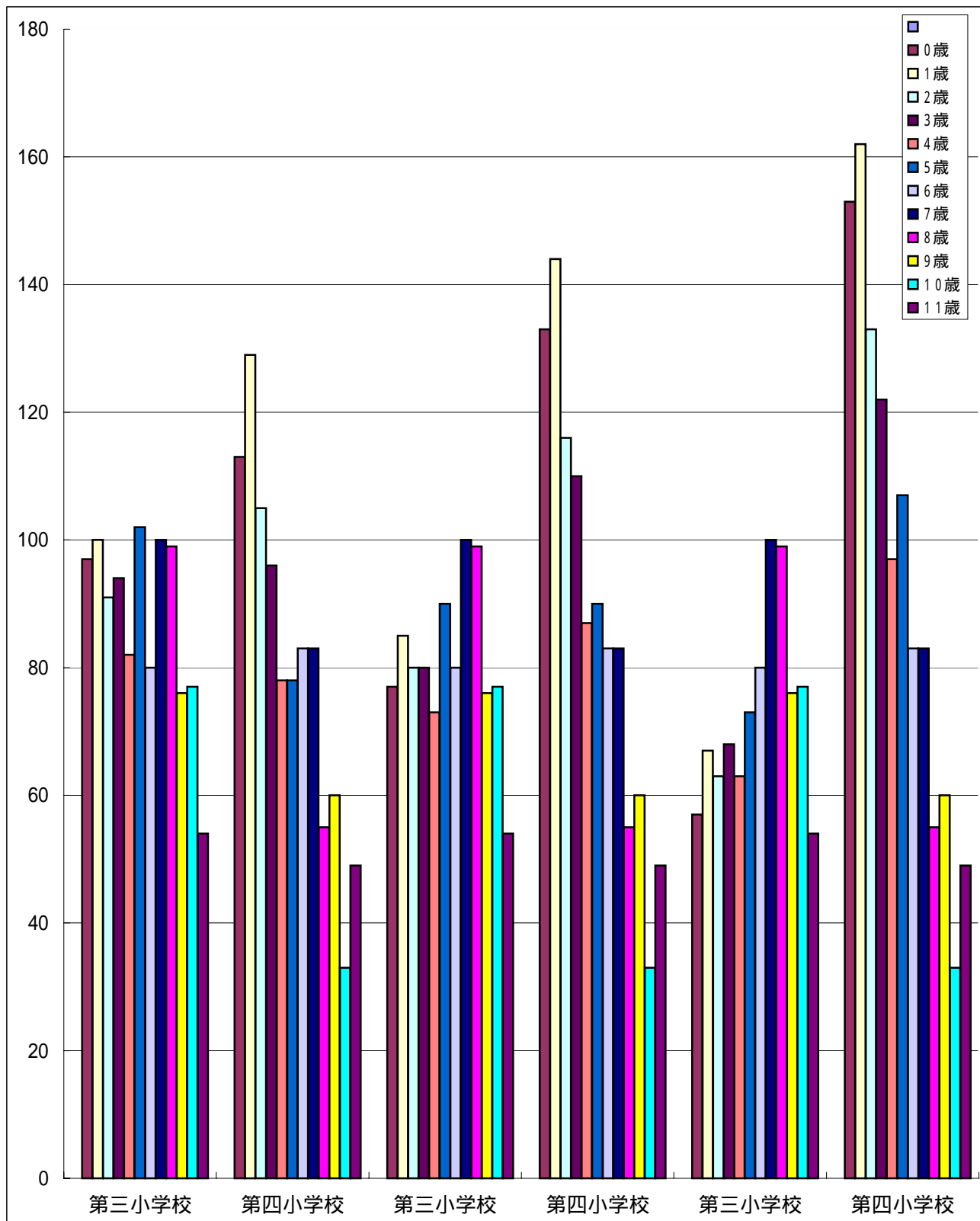
| 学校名          | 総教室数 | 特学 | 使用可能数 |  |  | 23年度 | 22年度 | 21年度 | 20年度 | 19年度 | 18年度 | 17年度 | 合計  |
|--------------|------|----|-------|--|--|------|------|------|------|------|------|------|-----|
| 3 第三小学校      | 16   |    | 16    |  |  | 18   | 17   | 17   | 17   | 16   | 16   | 15   | 116 |
| 4 第四小学校      | 20   | 1  | 19    |  |  | 18   | 17   | 16   | 16   | 16   | 14   | 13   | 110 |
| 丸山台3丁目10～15番 |      |    |       |  |  |      |      |      |      |      |      |      |     |
| 3 第三小学校      | 16   |    | 16    |  |  | 15   | 15   | 16   | 17   | 16   | 16   | 15   | 110 |
| 4 第四小学校      | 20   | 1  | 19    |  |  | 21   | 21   | 20   | 18   | 16   | 14   | 13   | 123 |
| 丸山台3丁目全域     |      |    |       |  |  |      |      |      |      |      |      |      |     |
| 3 第三小学校      | 16   |    | 16    |  |  | 12   | 12   | 13   | 14   | 15   | 16   | 15   | 97  |
| 4 第四小学校      | 20   | 1  | 19    |  |  | 24   | 22   | 20   | 18   | 17   | 15   | 13   | 129 |

# 今後における児童数及び学級数の推移の見込み

平成17年11月 和光市教育委員会

年齢別児童数

| 学校名          | 0歳         | 1歳         | 2歳         | 3歳         | 4歳        | 5歳        | 6歳        | 7歳         | 8歳        | 9歳        | 10歳       | 11歳       | 合計          |
|--------------|------------|------------|------------|------------|-----------|-----------|-----------|------------|-----------|-----------|-----------|-----------|-------------|
| 第三小学校        | 97         | 100        | 91         | 94         | 82        | 102       | 80        | 100        | 99        | 76        | 77        | 54        | 1052        |
| 第四小学校        | 113        | 129        | 105        | 96         | 78        | 78        | 83        | 83         | 55        | 60        | 33        | 49        | 962         |
| <b>第三小学校</b> | <b>77</b>  | <b>85</b>  | <b>80</b>  | <b>80</b>  | <b>73</b> | <b>90</b> | <b>80</b> | <b>100</b> | <b>99</b> | <b>76</b> | <b>77</b> | <b>54</b> | <b>971</b>  |
| <b>第四小学校</b> | <b>133</b> | <b>144</b> | <b>116</b> | <b>110</b> | <b>87</b> | <b>90</b> | <b>83</b> | <b>83</b>  | <b>55</b> | <b>60</b> | <b>33</b> | <b>49</b> | <b>1043</b> |
| 第三小学校        | 57         | 67         | 63         | 68         | 63        | 73        | 80        | 100        | 99        | 76        | 77        | 54        | 877         |
| 第四小学校        | 153        | 162        | 133        | 122        | 97        | 107       | 83        | 83         | 55        | 60        | 33        | 49        | 1137        |



# 答 申 案

|                | 諮 問   | 答 申 |
|----------------|---|-----|
| 1<br>通学区域      | 第三小学校区「丸山台3丁目10番～15番」は、第四小学校学区に変更する。  |     |
| 2<br>変更の期日及び方法 | <ul style="list-style-type: none"><li>・平成19年度新1年生より順次変更していくものとする。平成18年度新1年生については、希望する場合には新通学区域を適用するものとする。</li><li>・在学中の児童については、どちらかの学校を保護者（児童）が選択できるものとする。</li><li>・在学中の兄弟がいる1年生は、どちらかの学校を保護者（児童）が選択できるものとする。</li></ul> |     |
| 3<br>その他       |   |     |

## 和光市立学校通学区域変更に係る審議日程案

5月20日(金) 定例教育委員会(諮問について議決)

7月27日(水) 第1回和光市立学校通学区域変更調査会(委嘱 諮問内容の検討)

構成メンバー ・各小学校長

・各小学校保護者代表

・自治会連合会役員

・学識経験者(関係地区自治会長)

8月29日(月) 第2回和光市立学校通学区域変更調査会(諮問内容の検討)

10月30日(日) 地域説明会

11月 9日(水) 第3回和光市立学校通学区域変更調査会(諮問内容の検討)

11月29日(火) 第4回和光市立学校通学区域変更調査会(諮問内容の検討 答申)

12月上旬~( ) パブリックコメント

1月下旬( ) 定例教育委員会(議決)