

令和 2 年 12 月 22 日
 関 東 運 輸 局

バス・タクシーは引き続き厳しい経営環境に置かれています

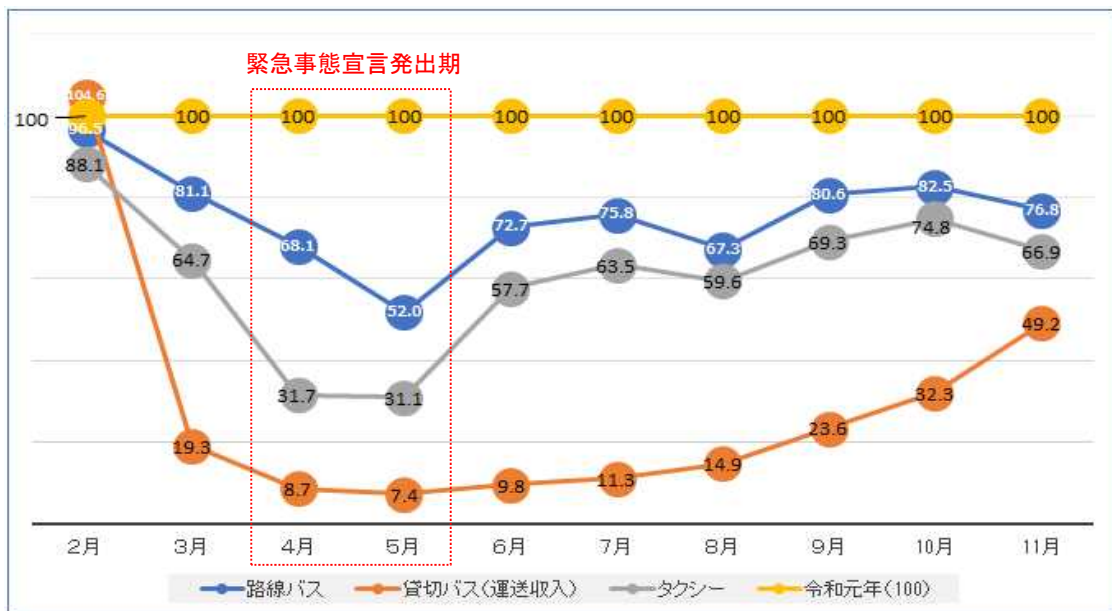
～感染予防対策を講じて、コロナ時代に対応した『新たな移動空間』の兆しをご体感ください～

コロナ禍において厳しさを増すバス・タクシーの経営環境。未だ回復が見通せていません。こうした中、コロナ時代に対応した『新たな移動空間』の兆しが出てきました。過度に恐れず、感染予防対策をしっかり講じたうえで、ぜひお気軽にバス・タクシーをご利用下さい。

1. バス・タクシーが直面する厳しい経営環境

バス・タクシーなどの自動車交通は、通勤・通学・レジャー時の移動手段、高齢者や身体の不自由な方の移動手段、更には、昨今頻発する台風等により鉄道が運休した場合の代替輸送手段として、まさに国民生活や経済活動の根幹を支える大変重要な役割を果たしています。

しかし、折からのモータリゼーションの進展や人口減少等の影響で輸送人員が減少しており、ただでさえその維持が大変でありましたが、更に今回の新型コロナウイルスが追い打ちとなり、現在、バス・タクシーは極めて厳しい経営環境に立たされています。



関東管内のモード別輸送人員(貸切バスは運送収入)の月別推移(令和元年を100としたときの指数比較) ※国土交通省及び関東運輸局調べ

<主な特徴>

- ・ 4～5月を底に回復基調にあるが、直近では一進一退を繰り返し、現状、完全な回復は見通せていない
- ・ 特に貸切バスの減少幅は壊滅的
 (本年11月は、学校行事の再開等により一時的な需要の回復傾向が見られるが、地域差が大きい)

バス・タクシーは、いわゆるエッセンシャルサービスとして、新型コロナウイルス禍においても最低限の業務を継続し、社会の安定維持を支えてきたところですが、厳しい経営環境の中で、事業継続が困難となり、廃業を選択せざるを得ない事業者も既に出始めており、今後、こうした傾向に一層拍車がかかることが懸念されます。

関東管内のバス・タクシー廃止状況：貸切バス 68 件、法人タクシー 15 件
(令和2年12月15日現在:いずれも同年2月以降分を集計)

2. バス・タクシーにおける感染予防対策

～従来からの対策に加え、コロナ時代に対応した『新たな移動空間』の追求を進めています～

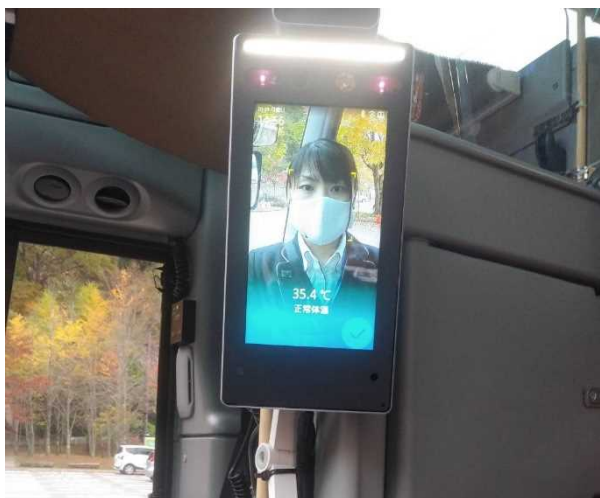
バス・タクシー業界では、それぞれ『新型コロナウイルス感染予防対策ガイドライン』を策定し、乗務員の検温・マスク着用・手指消毒など、基本的な感染予防対策を徹底しています。

また、バス・タクシー車両自体が有する高い換気性能に加え、コロナ時代に対応した『新たな移動空間』の追求を進めています(下記参照)。マスクの着用や会話機会の低減など利用者の皆様からのご協力も得ながら、感染予防の徹底、安全運行に万全を期しております。

《バスの取組事例・車両の換気性能》



高効率空気清浄機の例(路線バス)



AI 搭載サーマルカメラの例(貸切バス)



無光触媒による車内抗菌施工の様子
(路線バス)



車内換気テストの例(貸切バス)

(一社)東京バス協会 HP より

<https://www.tokyobus.or.jp/pdf/karidouga.pdf>

《タクシーの取組事例・車両の換気性能》

●都内における『ニューノーマルタクシー※』の試験運行開始(令和2年10月～)



ニューノーマルタクシー



高効率空気清浄機の例



空気清浄モニターの例

※ 高効率空気清浄機は超高性能フィルター(N100)を有し、タクシー車内の微粒子を低減。
空気清浄モニターは車内の空気清浄状況をセンサーによりモニタリングし、結果をタブレットに
 表示。車内空間の「見える化」を実現。

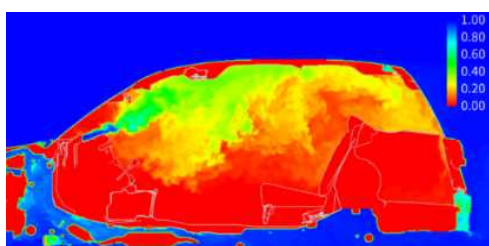
※ こうした移動空間を有する『ニューノーマルタクシー』は、来春メドに本格導入予定。

(参考:東京ハイヤー・タクシー協会 HP <http://www.taxi-tokyo.or.jp/pdf/info20201012.pdf>)

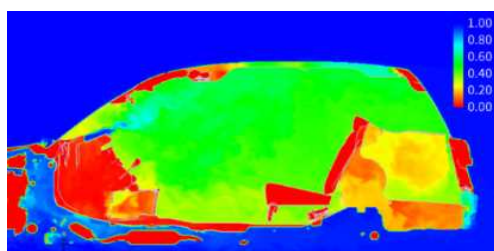
●タクシーの換気性能、飛沫拡散シミュレーション(スーパーコンピューター“富岳”による検証)

<https://www.r-ccs.riken.jp/jp/fugaku/corona/projects/tsubokura.html>

開始直後: 換気前の空気(赤色)が残存



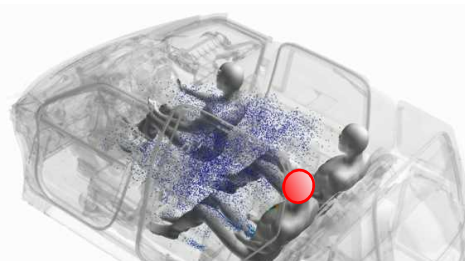
大部分が新鮮な空気(緑色)に入れ換わり



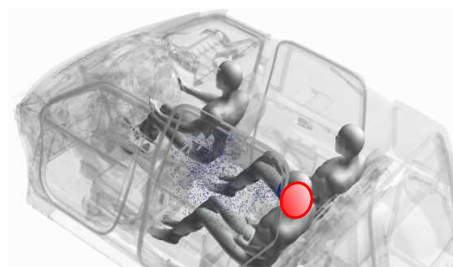
40秒経過後

●赤丸の乗客が咳をする例

マスク無し ⇒ 飛沫が多量に飛散



マスクあり ⇒ 飛沫が抑えられる



- ・ エアコン「外気導入モード」で風量を通常レベル以上とすることで、40秒程度で大部分の空気が入れ替わることを確認
- ・ 窓閉めの状態でも、約1.5分で新鮮な空気に完全に入れ替わることを確認

- ・ マスク着用が飛沫の飛散を抑制する上で非常に効果大きいことを確認

なお、国土交通省では、令和2年度第3次補正予算の成立を前提に、光触媒等による車内抗菌施工や高機能フィルタを用いた空気清浄機など革新的な機器の導入等に要する費用の一部を支援する予定です。

<https://www.mlit.go.jp/report/press/content/001378258.pdf>

3. 利用者の皆様へ再度のお願い

- バス・タクシーなどの公共交通機関は、“あって当たり前”と思われがちですが、実はそうではありません。お客様にご利用いただくことで初めて成立するものです。
- 公共交通機関が直面する現下の窮状を打破するため、国や地方公共団体等も補助等の支援を実施していますが、厳しい財政事情の中、それには当然ながら限界があります。
- 将来にわたって国民一人ひとりの生き生きとした社会生活を確保するためには、地域の貴重な公共交通機関を社会全体で支えていくことが大変重要です。
- 利用者の皆様には、こういう時期だからこそ、マスクの着用などの必要な感染予防対策を講じたうえで、ぜひお気軽にバス・タクシーをご利用いただきますよう、お願い申し上げます。

【問い合わせ先】

関東運輸局

自動車交通部長 飯沼

自動車交通部旅客第一課(バス) 勝家、杉田

TEL : 045-211-7245 FAX : 045-201-8802

自動車交通部旅客第二課(タクシー) 中村、小林

TEL : 045-211-7246 FAX : 045-201-8802

【配布先】

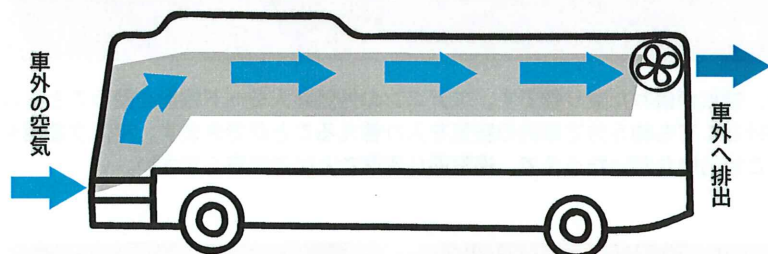
横浜海事記者クラブ、神奈川県政記者クラブ、都庁記者クラブ、埼玉県政記者クラブ、群馬県政記者クラブ、千葉県政記者クラブ、栃木県政記者クラブ、山梨県政記者クラブ、茨城県政記者クラブ、関東運輸局記者会「ハイタク等専門紙」、物流専門紙

貸切バスは換気が優れた乗り物です

感染予防対策も万全な貸切バスで出かけましょう

感染予防を徹底いたします。ご協力をお願いします

バスは換気が優れています



*約5分で車内の空気を入れ替えることができます

通常通り座席をご使用いただけます



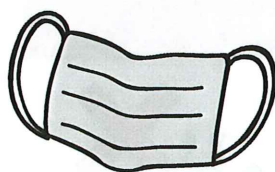
乗務員は体温チェックや手指消毒等を確実に実施しております



お客様の乗車前に消毒作業を済ませています



皆さまにご安心してご乗車いただけるようご協力をお願いします



車内ではマスクの着用をお願いいたします



大声での会話はお控えいただけますようお願いいたします。車内のゴミはエチケット袋に入れてお持ち帰りください



貸切バスにおける **新型コロナウイルス** 対応ガイドライン を日本バス協会、日本旅行業協会、全国旅行業協会にて合同で公表しました

本ガイドラインは、新型コロナウイルスの感染防止対策に係る最新の専門家の知見、利用者の要望、事業者側の受入環境等を踏まえて、必要な見直しを行ってまいります。

★ガイドラインの内容については下記のURLでご覧になれます

<http://www.bus.or.jp/covid-19/>

貸切バスの感染予防対策に関するQ&A



～安心して利用いただける貸切バスのガイドライン～

Q1 貸切バスの車内は密で危険じゃないの？
換気は大丈夫？座席は空けなきゃダメなの？

A1



貸切バスは、換気が優れた乗り物です。エアコンの外気導入モード機能を使うことにより、窓を開けなくても約5分で車内の空気を入れ替えることができます。マスク着用や手指消毒にご協力いただいたうえで、通常通り座席ごとにご乗車ください。

Q2 貸切バスは色々な人が利用するけど、どのように消毒しているの？

A2

消毒液を常備し、手すり等のお客様が手を触れる箇所を消毒しています。帰庫後、チェックリストに基づきシート周辺・荷物棚・カーテン等について、消毒液による拭き取りと噴霧を実施しています。



Q3 運転手さんやガイドさんはどんな感染予防をしているの？

A3



乗務員は、毎日、体温測定や風邪の症状の有無など健康チェックしてから乗務しています。もちろん、マスク着用と手指消毒を確実に実施しています。ガイドはお客様に飛沫を飛ばさないために、可能な限り前方を向いてアナウンスを行います。

Q4 貸切バスを利用する際、感染予防で私たちが気を付けることはありますか？

A4

お客様には、乗務員同様にマスク着用と手指消毒にご協力いただきます。また、車内では飛沫感染の防止のため、できるだけ会話と飲食を控えていただき、飲酒、大声での会話、カラオケの利用及びサロン席での飲食・歓談はご遠慮ください。また、ゴミは、エチケット袋に入れ、お持ち帰りいただきますようお願いいたします。なお、出発前に発熱や感染が疑われる症状がある方のご乗車はご遠慮ください。



Q5 乗客の荷物をトランクより出し入れする際にも感染予防をしているの？

A5



乗務員は荷物を出し入れする際はマスクを着用し、終了後には手指消毒を徹底しています。

9月20日は「バスの日」です。

SAITAMA



会員章

公益社団法人日本バス協会
協会加盟の会員章

埼玉県のマスコットコバトン

“ひと”にやさしいバス

バスは、新型コロナウイルス
感染予防対策を徹底しており、
安全・安心な乗り物です。

～安全・安心をのせて～



「9月20日はバスの日」の由来

1903年(明治36年)9月20日に、日本で最初のバスが京都市で営業
運行されたことを記念して、1988年(昭和63年)制定されました。

バスは換気が優れた乗り物です
バス車内の消毒を徹底しています
運転者の健康管理を徹底しています

【お客様へのお願い】

マスクの着用をお願いします
会話は控えめにお願いします

バスを安心してご利用いただくための
お客様へのお願い
※公共交通あんしん利用

乗降時
乗車時
乗降時

マスクの着用・
会話は控えめに

時差出勤

車内換気 3分、5分

爽

窓を開けなくても、3分(貸切バスは5分)で空気を入れ替わります。
窓開けは周りの人に配慮しましょう。
新型コロナウイルスの感染拡大防止にご理解とご協力をお願いします
公益社団法人 日本バス協会 国土交通省

彩の国「新しい生活様式」安心宣言
認定証

一般社団法人埼玉県バス協会 様

彩の国「新しい生活様式」安心宣言団体
として認定します

令和2年6月5日

埼玉県知事 大野 元裕

シートベルト着用 キャンペーン

高速バス・貸切(観光)バスをご利用される場合は、乗車されるお客様の安全のために、シートベルト着用の啓発活動を行っています。



車内事故防止 キャンペーン

路線バスの交通事故の3割が車内事故です。「ゆとり乗降、ゆとり運行」を励行しています。



貸切(観光)バス 安全対策の充実に取り組んでいます

- 「SAFETY BUS」(セーフティバス)のステッカーが貼ってある貸切(観光)バスは、安全確保に向けた取り組みが優良なバス事業者であることの証です。
※「認定事業者一覧表」は、国土交通省・日本バス協会のホームページをご覧ください。
- 貸切(観光)バスは、国に届け出た「安全コスト」を反映した「運賃・料金」でご利用ください。

さらなる安全性を目指して
キャリアアップ
●訪問審査による現地確認
●有効期間は二年間の更新制

「貸切バス事業者安全性評価認定制度」
「セーフティバスステッカー」

安全性評価認定 SAFETY BUS

「二つ星」から「三つ星」へアップ
80点以上
高いレベルでの安全確保への取組みを評価

「一つ星」から「二つ星」へアップ
80点以上
高いレベルでの安全確保への取組みを評価

「一つ星」でスタート
60点以上
安全確保への取組みが優秀な貸切バス事業者

初申請は、合計点数が60点以上で「一つ星」、更新1回は60～79点で「一つ星」、80点以上で「二つ星」、更新2回は更新1回以降、継続して80点以上は「三つ星」

旅行等には、法令を遵守している「安全・安心」な協会加盟の「貸切(観光)バス」をご利用ください。

乗合(路線)バス 地域の活性化に取り組んでいます

- 公共交通機関として国・自治体・住民の皆様の協力のもとに、住民の生活に必要な輸送の確保・継続に努めています。
- 高齢者・障がい者等への対応として、バリアフリー車両(ノンステップバス等)の導入促進を図っています。

通勤・通学・通院・買物等は、「ひと」にやさしい「乗合(路線)バス」をご利用ください。

運転者等の募集 バス事業者は、乗務員の募集を行っています。

埼玉バス案内 WEB で乗務員を募集しているバス事業者一覧を検索することができます。

一般社団法人 埼玉県バス協会 TEL.048-824-5539

埼玉バス案内WEB 検索

埼玉県内の路線バス・高速バス(「空港連絡バス」は多言語対応)・貸切バス等の検索、各種情報を案内している便利なホームページです。

〒330-0063 さいたま市浦和区高砂2-2-15 埼玉県交通会館内